

# VÝROČNÍ ZPRÁVA 2022

## ART & DESIGN INSTITUT

1. soukromá vysoká škola uměleckého výtvarného  
zaměření v ČR

## Obsah

1. Základní údaje o vysoké škole .....	3
2. Studijní programy, organizace studia a vzdělávací činnost.....	7
3. Studenti .....	9
4. Absolventi.....	10
5. Zájem o studium.....	11
6. Zaměstnanci .....	12
7. Internacionalizace .....	13
8. Výzkumná, vývojová, umělecká a další tvůrčí činnost.....	14
9. Zajišťování kvality a hodnocení realizovaných činností.....	14
10. Národní a mezinárodní excelence vysoké školy.....	14
11. Třetí role vysoké školy .....	15
12. Činnosti vysoké školy v souvislosti s dopady válečného stavu na Ukrajině .....	15

## 1. Základní údaje o vysoké škole

### **a) Informace o subjektu**

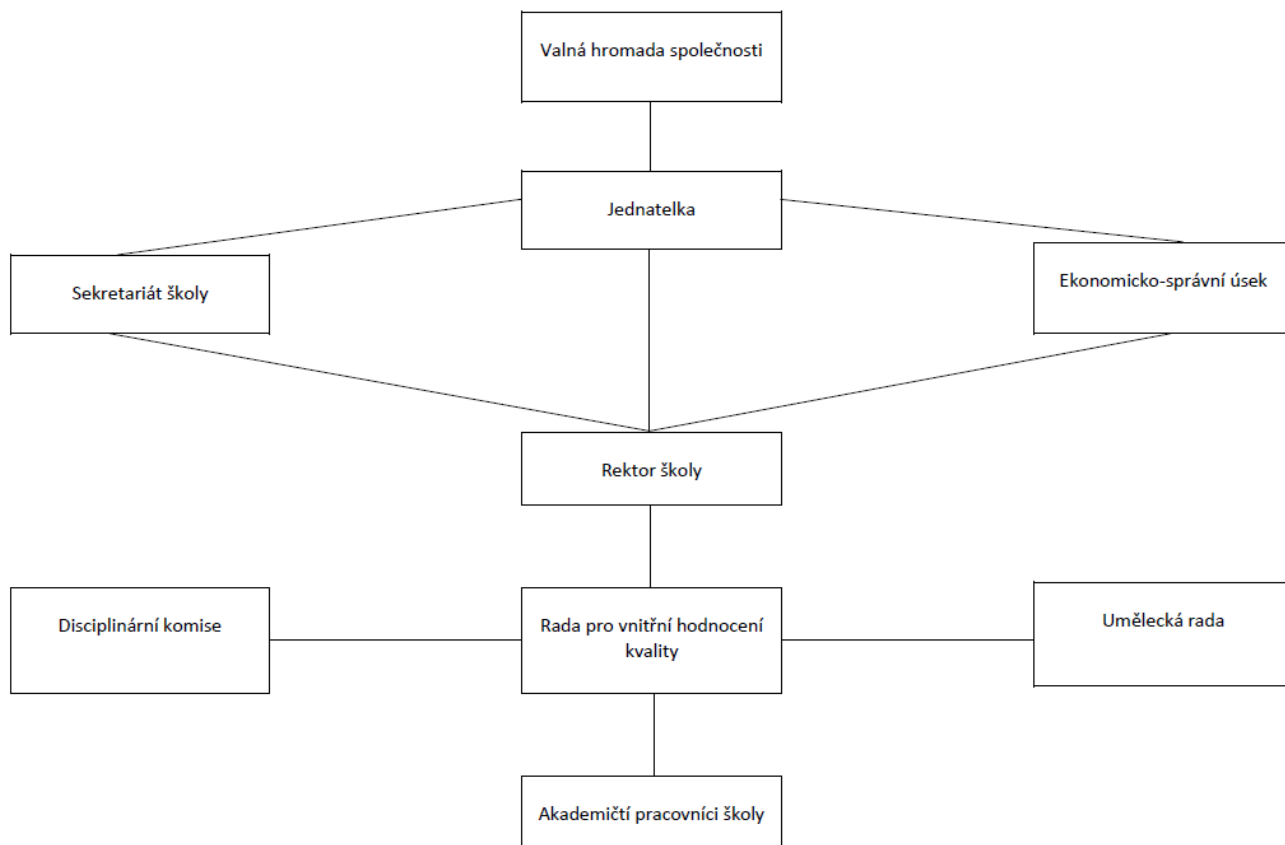
Název vysoké školy: ART & DESIGN INSTITUT  
Používaná zkratka: ADI  
Adresa: Slezská 68, Praha 3 - Vinohrady  
Kraj: Praha  
Telefon: +420 731 50 20 50  
E-mail: [recepce@adi.cz](mailto:recepce@adi.cz)  
Web: <http://www.adi.cz>

Název studijního programu: Výtvarné umění  
Kód studijního programu: B0213A310005  
Oblast vzdělávání: Umění  
Typ studijního programu: bakalářský  
Forma studia: prezenční  
ISCED-F: 0213  
Standardní doba studia: 3 roky  
Jazyk výuky: čeština, angličtina  
Datum získání akreditace: 10. 3. 2020  
Platnost akreditace: 10. 3. 2025  
Č. j. rozhodnutí NAU: NAU-527/2019-11

Nejvyšší představitel: Mgr. Jana Horáková, Ph.D. ředitelka, jednatelka  
prof. PhDr. Július Gajdoš, Ph.D., rektor  
doc. akad. mal. Roman Franta, garant studia

Fakulty - žádné

## b) Organizační schéma vysoké školy



### c) Složení orgánů vysoké školy

V roce 2022 se mohly navrátit do svého standardního stavu všechny nastavené procesy, které byly téměř dva roky v režimu mimořádných opatření, poznamenaných pandemií. Jednotlivé orgány, rady a komise vysoké školy, prokázaly vysoce kvalitní, sofistikovanou součinnost, díky které nedošlo k žádným problémům. Důraz byl kladen na vysokou kvalitu a bezproblémovost komunikace všech orgánů VŠ. Klíčovou roli měla Rada pro vnitřní hodnocení kvality, neboť i při podmínkách vysoce nestandardních bylo třeba neustále dbát na to, aby ani pandemická situace nemohla narušit či snížit vysokou kvalitu a náročnost ve všech realizovaných procesech ADI. Díky tomu pak vstup do roku 2022 znamenal plynulý přechod do zavedeného systému.

Vysoká škola má vytýčeny dvě základní oblasti, které jsou pod kontinuálním dohledem Rady pro vnitřní hodnocení kvality. Ta i v roce 2022 prováděla pravidelný monitoring, kontrolu a hodnocení dvou základních, vzájemně propojených oblastí:

- 1) zajišťování kvality výukového procesu
- 2) zajišťování kvality výstupů / výsledků tohoto procesu – tj. teoretických znalostí, kreativních dovedností a uměleckého rozvoje studentů a absolventů

Základem pro jejich hodnocení, je především stanovení kritérií pro posuzování kvality vzdělávací, tvůrčí a s nimi souvisejících činností, vytvoření odpovídajících procesů a nástrojů pro jejich naplnění a organizační zajištění funkčnosti a efektivity.

ADI může díky svému komornímu rozsahu a vysoce kvalitnímu personálnímu obsazení - dlouholetými, zkušenými pedagogy a zároveň aktivními umělci – velmi rychle a efektivně nacházet a řešit vzniklé problémy.

#### **Rektor**

prof. PhDr. Július Gajdoš, Ph.D.

#### **Rada pro vnitřní hodnocení kvality**

prof. PhDr. Július Gajdoš, Ph.D. - předseda

prof. akad. mal. Jiří Lindovský - místopředseda

prof. PhDr. Miloš Šejn

doc. akad. mal. Roman Franta

doc. MgA. Miro Švolík

PhDr. Kateřina Veleta Štěpánová, MA, Ph.D.

MgA. Nicky Shushulov, Ph.D.

MgA. Jozef Mrva, Ph.D.

Ing. Arch. Anna Šlapetová

MgA. et Mgr. Eva Vápenková

MgA. Adam Kencki, Ph.D.

MgA. et Mgr. Lenka Tyrpeklová

MgA. Lukáš Miffek

Zástupce studentů

**Umělecká rada / interní členové**

prof. PhDr. Július Gajdoš, Ph.D.

prof. akad. mal. Jiří Lindovský

prof. ak. mal. Mgr. Martin Velíšek

prof. PhDr. Miloš Šejn

doc. MgA. Miro Švolík

doc. akad. mal. Roman Franta

MgA. Nicky Shushulov, Ph.D.

**Umělecká rada / externí členové**

prof. Mgr. Milota Havránková

**Odborná rada / interní členové**

Mgr. Martina Vítková

PhDr. Ivona Raimanová

PhDr. Kateřina Veleta Štěpánová, MA, Ph.D.

**Disciplinární komise**

prof. PhDr. Július Gajdoš CSc., Ph.D.

prof. akad. mal. Jiří Lindovský

doc. MgA. Miro Švolík

doc. akad. mal. Roman Franta

**d) Zastoupení vysoké školy v reprezentaci českých vysokých škol**

Škola není zastoupena.

## e) Změna předpisů

K žádným změnám v oblasti vnitřních předpisů, schválených MŠMT ČR, v roce 2022 nedošlo.

V roce 2018 došlo ke schválení Rámce kvalifikací vysokoškolského vzdělávání České republiky (dále jen „RKVV“). ADI v souladu s ním realizuje nastavení celého výukového procesu odborných znalostí, dovedností a způsobilosti absolventů, pro jejich vstup do praxe. Po detailní analýze lze konstatovat, že procesy nastavené na ADI byly i v roce 2022 zcela v souladu s požadavky EQF i QF-EHEA a korespondují s nároky obsaženými v „RKVV“.

## 2. Studijní programy, organizace studia a vzdělávací činnost

### a) Počet akreditovaných studijních programů

**ART & DESIGN INSTITUT** měla v roce 2022 akreditován 1 bakalářský studijní program, v souladu s Rámcem kvalifikací VŠ v ČR a akreditovaným ECTS systémem. K žádným změnám nedošlo.

Název studijního programu: Výtvarné umění  
Kód studijního programu: B0213A310005  
Oblast vzdělávání: Umění  
Typ studijního programu: bakalářský  
Forma studia: prezenční  
ISCED-F: 0213  
Standardní doba studia: 3 roky  
Jazyk výuky: čeština, angličtina  
Datum získání akreditace: 10. 3. 2020  
Platnost akreditace: 10. 3. 2025  
Č.j. rozhodnutí NAU: NAU-527/2019-11

### b) Vysoká škola stručně charakterizuje, jakým způsobem se aplikační sféra podílí na tvorbě a uskutečňování studijního programu, a jakým způsobem toto zapojení aplikační sféry vyhodnocuje.

Přestože je ADI vysokou školou uměleckého výtvarného zaměření, jeho cílem je umožnit svým studentům již v průběhu studia, sepětí s praxí.

Vysoká škola ART & DESIGN INSTITUT byla akreditována jako první soukromá VŠ uměleckého výtvarného zaměření v ČR, jako bakalářské studium výtvarného umění – se zaměřením do praxe. Jejím posláním a cílem je dostat tomuto svému ojedinělému a unikátnímu zaměření, které je obohaceno dosavadní strukturou vysokých uměleckých škol výtvarného zaměření.

Celý charakter je jasně definovaný a strukturovaný právě s ohledem na propojení částí umělecké/kreativní - a následného funkčního spojení s částí teoretickou/praktickou. Bylo velice náročné vytvořit a nastavit nový koncept s veškerými procesy v rámci školy tak, aby nejen splňoval požadavky na kvalitní vysokoškolské vzdělání v oblasti umění, ale navíc také naplňoval svůj cíl - výchovy absolventa, schopného pracovat v rámci několika výtvarných médií pro bezproblémové etablování a uplatnění v praxi.

Další absolventi pak potvrdili opodstatněnost záměru a filozofie školy - o moderní výuce propojení výtvarného umění + kvalitního teoretického zázemí, směřujících k uplatnění absolventů v umělecké praxi. Stejně tak byly významné studijní úspěchy studentů, kteří chtěli dále pokračovat ve studiu, neboť všichni byli úspěšně přijati na veřejné VŠ.

ADI ve své každodenní činnosti důsledně vychází z naplňování 4 principů vysokého školství, definovaných Radou Evropy:

- 1) příprava studentů na aktivní občanství a budoucí povolání
- 2) podpora jejich osobního rozvoje
- 3) tvorba široké základny znalostí
- 4) stimulace pro rozvoj kreativních činností...

V roce 2022 se opět potvrdila vysoká efektivita propojení předmětů ateliérových s teoretickými. Odpovídající teoretické znalosti však studenti získávají i v rámci kreativních/ateliérových předmětů, kdy jsou ke každému zadání kreativního tématu realizovány odborné přednášky či workshopy.

U dvou ateliérů došlo ke změně – zpřesnění – jejich názvu. Byl doplněn název ateliéru Grafika, na ADI klasická tj. základem je kresba a následně použití některého z grafických médií (suchá jehla, dřevoryt, dřevořez, etc.). Stejně tak došlo ke zpřesnění názvu ateliéru Grafický design/Multimédia, aby nedocházelo k záměně s grafikou klasickou.

Studenti mají možnost si zcela individuálně zvolit vlastní 2 kombinace ateliérů z šesti:

- 1) Grafika/kresba
- 2) Malba
- 3) Grafický design/Multimédia
- 4) Intermédia
- 5) Design prostoru / interiéru
- 6) Fotografie

Ze zvolených ateliérů studenti zpracovávají průběžná zadání a semestrální úkoly, po skončení každého semestru obhajují svoje díla v klauzurních zkouškách před odbornými komisemi.

ADI pak zcela unikátně nabízí výuku nejen těchto kreativních, ale také odpovídajících 6 teoretických předmětů, které jsou povinné pro všechny studenty v prvních 2 letech. Studenti tak získávají nezbytné teoretické znalosti, hodnotné vědomostní zázemí, z něhož mohou při svojí tvorbě vycházet – a následně jej využít pro kvalitní etablování finálního uplatnění v praxi. Studium je náročné, studenti mají po skončení každého semestru ze všech 6 předmětů zkoušky, složené z písemných i ústních částí, obhajoby vlastních či týmových projektů, zpracování konkrétních zadání z praxe, apod.

- 1) Dějiny umění
- 2) Marketing a obchod uměleckých děl
- 3) Muzejnictví a galerijnictví
- 4) Filozofie uměleckého projevu
- 5) Psychologie umění
- 6) Kulturní antropologie a umění

Cílem je komplexně vzdělaný absolvent, schopný nejen vlastní kreativity, ale také odpovídajícího uplatnění na pracovním trhu. Tedy umělec, který dokáže pracovat v oblasti umění – s uměním – vedle umění... nebo může působit v oblasti výtvarného umění jako solitérní umělec – díky ADI má však podstatně širší možnost uplatnění - v rámci vnitrofiremní sféry / státní správy / uměleckých a kulturních institucí. Poptávka po takto kreativně kultivovaných – a zároveň teoreticky vybavených zaměstnancích je na neustálém vzestupu.



Absolvent ADI je dále schopen pokračovat ve studiu na magisterském stupni. Úspěšnost absolventů ADI je dle statistických průzkumů 100%. Stejně tak 2/3 absolventů, kteří chtějí vstoupit do praxe, mají již zajištěné odborné pozice v rámci firemních či státních institucí.

Důraz je na ADI kladen také na výuku anglického jazyka, pro kvalitní orientaci studentů i absolventů při mezinárodních kulturních mobilitách.

V průběhu II. ročníku mají studenti povinné 2 týdenní odborné, umělecké praxe. V roce 2022 se navíc podíleli na několika konkrétních zadáních. Například studenti ateliéru Design prostoru / interiéru, zpracovali velmi profesionálně požadavek na úpravu zdi o rozměru 5x15 metrů a jejího okolí. Jednalo se o luxusní apartmány v Krkonoších. Jejich návrhy byly nejen oceněny, ale také zrealizovány. Také v roce 2022 byli studenti nápomocni při organizaci celorepublikové soutěže Grafika roku, kde je ADI dlouholetým Partnerem.

### **c) Vysoká škola stručně charakterizuje další vzdělávací aktivity (mimo uskutečňování akreditovaného studijního programu), které v daném roce realizovala, a které považuje za významné.**

V roce 2022 se opět realizovaly výměnné mobility studentů a pedagogů v rámci projektu Erasmus+. ADI má uzavřeno na 20 bilaterálních dohod s partnerskými uměleckými univerzitami. Obohacení kulturní, umělecké i lidské, které tyto výměnné pobyty provází, je zcela mimořádné – v oblasti umělecké výuky pak zvláště.

ADI opět navázala na prestižní spolupráci s americkou organizací CIEE, která zprostředkovává US studentům středních škol mezinárodní vzdělávací aktivity. ADI byla v ČR vybrána jako jediná vysoká umělecká škola výtvarného zaměření, vhodná k takovéto spolupráci. Studenti zde absolvují celkem 3 ateliéry po dobu dvou letních měsíců.

## **3. Studenti**

### **a) Vysoká škola stručně uvede, jaká opatření uplatňuje pro snížení studijní neúspěšnosti, například s ohledem na problematiku vyrovnávání nízkých kompetencí na vstupu, adekvátní informovanosti o náplni SP, jejich souladu s požadavky studentů, apod.**

ADI díky svojí „komorní“ velikosti vždy přistupuje při řešení problémů studentů k jejich potřebám a vzniklým situacím individuálně a vstřícně. Studijní neúspěšnost na ADI dosud měli pouze studenti, kteří neplnili svoje studijní povinnosti (většinou vůbec nedocházeli na výuku, se školou nekomunikovali).

ADI se již v počátku jednoznačně rozhodla být školou náročnou a výběrovou. Nikdy nebyla – není – a nebude součástí nežádoucího současného trendu, který zavedly některé soukromé VŠ, kdy jediným hodnotícím kritériem studenta, je zaplacení školného. Na ADI je velmi přísný systém – od složení přijímacích zkoušek – až po řádné plnění studijních povinností. Student je hodnocen v rámci celého spektra povinností – od 70% docházky až po splnění dílčích úkolů a zadání. Pro teoretické předměty to jsou zpracované eseje, analýzy, prezentace, písemné či ústní formy zkoušky. Pro kreativní předměty pak práce na ateliérových i domácích zadáních, prezentace a složení klauzurní zkoušky. Všechny teoretické i kreativní zkoušky pak probíhají po každém semestru.

Přesto, že školné činí jediný příjem školy, ADI se nikdy nebude řadit mezi vysoké školy, které lze – pouze absolvovat - nikoliv vystudovat...

**b)** Žádné rozhodnutí o neplatnosti SZK v roce 2022 nepadlo. Studenti, kteří nezvládli státní zkoušku či obhajobu BP na prvním, řádném termínu, byli na druhém, opravném termínu kvalitněji připraveni a uspěli.

**c)** Vzhledem k tomu, že ADI je soukromou VŠ, nemusí řešit otázku prodlužování studia od platících studentů.

**d)** Žádné vlastní, specifické stipendijní programy ADI nerealizuje.

## **e) Poradenské služby na vysoké škole**

ADI nabízí studentům odborné pracovně-personální poradenství. Studenti obdrželi informace, jak se orientovat a prezentovat na trhu práce, jak koncipovat CV, jak cíleně vyhledávat odpovídající pracovní nabídky na brigády či pracovní poměry.

Právní poradenství je přímo zakomponováno do výuky v předmětu Autorský zákon, zajišťované specializovaným právníkem.

Studentům je k dispozici psychologické poradenství, zajišťované klinickým psychologem.

## **f) + h) + i) Studenti se specifickými potřebami + socioekonomicky znevýhodnění + studenti rodiče**

ADI nemá žádné studenty se specifickými potřebami. Pokud vyplyne potřeba speciálního režimu – např. v důsledku dlouhodobé nemoci, zranění či závažných rodinných a finančních důvodů – je řešena individuálně a velmi citlivě v rámci nastavených kompetencí rektora a jednotlivých pedagogů.

Pro studenty - rodiče, nabízí ADI možnost individuálního studia teoretických předmětů. V případě ateliérů je i pro ně však povinná účast na kreativním vzdělávání, neboť umění vzdáleně studovat nelze.

## **g) Mimořádně nadaní studenti**

Mimořádně nadaným studentům ADI umožňuje účast na nejrůznějších soutěžích a výstavách (tuzemských i zahraničních), které jsou většinou finančně honorovány. K tomu studenti dostávají odpovídající poradenství a podporu od vedoucích profesorů v jednotlivých ateliérech. Přednostně jsou také vybíráni pro mezinárodní mobility.

## **4. Absolventi**

### **a) Kontakt s absolventy**

Absolventi jsou pravidelně zváni na vernisáže výstav studentů a pedagogů ADI a další kulturní a společenské akce školy. Aktivně udržují kontakt s ADI přes školní fb. V případě zájmu jim je umožňován zdarma přístup např. k tisku jejich grafik na školním grafickém lisu (největším v Praze).

## **b) Zaměstnatelnost studentů**

ADI zvyšuje budoucí zaměstnatelnost svých absolventů již především samotnou organizací studia, kdy si každý student zcela individuálně volí 2 z 6 ateliérových předmětů. Záměrem je, aby se naučil propojovat různá výtvarná média, pracovat s jejich kombinacemi - nejen pro obohacení kreativních dovedností studenta, ale také pro zajímavé ztvárnění výtvarných děl a jejich následné uplatnění v praxi. K tomu povinně studuje 6 teoretických předmětů, pro schopnost bezproblémově se orientovat v umělecké praxi, do níž po skončení studia vstoupí. Může být solitérním umělcem, ale díky konceptu ADI si může vybrat i z široké nabídky kreativních, uměleckých odvětví - od kulturních institucí, přes reklamní a marketingové firmy - až po vlastní např. grafická studia, galerie, apod.

ADI po celou dobu studia umožňuje studentům kontakt s praxí širokou nabídkou pracovních stáží a odborných – uměleckých soutěží.

ADI každoročně u státních závěrečných zkoušek realizuje vlastní průzkum mezi absolventy. Pravidelně cca jedna třetina studentů pokračuje v magisterském studiu na veřejných školách - ne vždy uměleckých, např. někteří pokračují ve studiu dějin umění, apod. Ostatní studenti - tj. cca 2/3 již mají zajištěno pracovní uplatnění v odborných, uměleckých pozicích. Většinou tak pouze z brigádního poměru u stejného zaměstnavatele plynule přejdou do hlavního pracovního poměru.

## **c) Spolupráce se zaměstnavateli**

V kontextu filozofie ADI je samozřejmostí propojení s praxí, tj. orgány státní správy, firmami a společnostmi, které působí v kreativních a uměleckých oblastech (galerie, reklamní agentury, mkt oddělení firem, architektonická a grafická studia, etc.). Nabídky jsou na webových a fb stránkách školy pravidelně aktualizovány. Dalším prvkem spolupráce jsou pak povinné praxe studentů ve 2. ročníku, kdy vznikají potencionální vazby na budoucí zaměstnanecký poměr mezi studenty a společnostmi.

## **5. Zájem o studium**

### **a) Přijímací řízení**

ADI je přístupná pro všechny skutečně motivované zájemce o studium, kteří absolvovali maturitu (nebo mají její nostrifikaci), jsou schopni studovat v českém jazyce, nebo anglickém jazyce (pro anglickou verzi) a kteří úspěšně složili přijímací zkoušku.

#### Přijímací zkouška:

\*prezentace přineseného uměleckého portfolia před komisí (rozsah min. 10 děl) dle zaměření studenta - malba, fotografie, počítačová grafika, apod.

\*časově limitovaný písemný test ze všeobecných kulturních vědomostí

\*osobní pohovor a prezentace před několikačlennou zkušební komisí složenou z docentů a profesorů všech ateliérů

Přijímací řízení je zajišťováno vícečlennými komisemi s pedagogy ADI - z kreativních i teoretických předmětů.

V roce 2022 získala ADI titul „Nejnavštěvovanější soukromá vysoká škola na portálu VysokeSkoly.cz“.

## **b) Spolupráce se středními školami**

Vysoká škola obesílá všechny střední školy v ČR a informuje je, jak elektronicky, tak v tištěné podobě o Dnech otevřených dveří a přijímacích zkouškách. Individuálně zprostředkovává konzultace pro jejich studenty v ateliérech. Některé SŠ dokonce pravidelně na ADI vysílají svoje studenty na několik dní výuky – a ti poté informují ostatní studenty.

## **6. Zaměstnanci**

### **a) Kariérní plány**

ADI má zpracovaný kariérní řád pro své akademické pracovníky a přijala motivační nástroje pro odměňování zaměstnanců v závislosti na dosažených výsledcích. Všichni pedagogové kreativci – každý rok dodávají přehled svých výstav, všichni pedagogové teoretici – pak přehled svých publikací. Tyto výstupy jsou součástí Evidenčních listů každého pedagoga. Více viz RUV.

Díky komornímu prostředí na ADI je ke každému pedagogovi a eventuálním vzniklým problémům přístupováno vždy zcela individuálně. Na ADI je mimořádně kvalitní pedagogické obsazení - a to dlouhodobě, což nejlépe vypovídá o úrovni zázemí, které je pro práci pedagogů na škole vytvořeno.

### **b) Rozvoj pedagogických dovedností**

Všichni pedagogové mají plnou podporu školy - vč. placeného studijního volna, pro svoje další vzdělávání - ať již v oblasti teorie, či kreativních umění - výstavy, workshopy. V roce 2022 se další pedagogové účastnili přednáškových pobytů a workshopů v rámci Erasmus+ na partnerských zahraničních univerzitách.

### **c) Genderová rovnost**

V roce 2022 působilo na ADI ve 12 předmětech 19 pedagogů - z toho 9 žen, 4 profesori, 2 docenti, 6 Ph.D. - z toho 3 ženy. Všichni mají, jako pedagogové stejná práva a povinnosti, jsou stejně platově ohodnoceni v závislosti na svém odborném zařazení. Pouze 5 pedagogů - z toho 3 ženy - mají malé děti. V případě potřeby volna, či podpory ze strany školy, je jim tato zcela samozřejmě poskytnuta.

### **d) Sexuální či genderové obtěžování**

Této oblasti je věnována maximální osvěta i pozornost. Pravidelně se jí zabývá Rada pro vnitřní hodnocení kvality, porady pedagogů a porady se studenty. Vzhledem k počtu studentů i pedagogů, je ADI velmi transparentním prostředím, ve kterém by každý takovýto problém byl ihned viditelný - a řešený. Ani v historii, ani v roce 2022 nebylo v této oblasti nic problémového zjištěno.

## 7. Internacionalizace

### **a) + b) Strategie pro rozvoj mezinárodních vztahů a mezinárodní prostředí, úroveň tohoto prostředí, prioritní oblasti**

V roce 2022 po koronavirových omezeních byly opět obnoveny semestrální pobyty studentů v rámci mezinárodních mobilit. Pedagogové z ADI přednášeli v rámci svých odborností na partnerských univerzitách. Více viz tabulková příloha. O kvalitě této internacionální výuky nepochybně svědčí i zájem některých zahraničních studentů o možnost pokračovat na ADI i ve druhém semestru.

Spolupráci se zahraničními vysokoškolskými institucemi navazuje ADI s ohledem na stejnou či podobnou institucionální a uměleckou vizi. Jde především o budování kvality a odpovědnosti v poskytovaném uměleckém vzdělávání v kontextu uměleckého i společenského vývoje a posilování mezinárodního prostředí.

Výběr partnerů koresponduje s odborným uměleckým zaměřením ADI, nicméně zohledňuje rovněž interdisciplinární přesahy studia. Jednání o partnerství se opírají o vzájemnou výchozí komparaci institucionálního zaměření a předmětů zařazených do studia, aby byla zajištěna prostupnost studia a dalších aktivit účastníků mobilit, zejména uznání studia (ECTS kredity) absolvovaného v rámci realizované mobility.

ADI usiluje o navázání nových partnerských vztahů v rámci Evropy i mimo ni tak, aby byl seznam partnerů a nabídka pro studentské a zaměstnanecké mobility dostatečně teritoriálně variabilní. Cílem je umožnit účastníkům mobilit srovnání přístupů v různých geografických oblastech, další spolupráci a odborný, umělecký i osobní růst, současně přispět ke sblížení a pochopení specifík jednotlivých kultur a nativních umění.

Studijní program na ADI je založen na kreditovém systému, popisy předmětů odpovídají požadavkům Dublinských descriptorů. Škola používá ECTS (European Credit Transfer System) kreditový systém hodnocení vysokoškolského studia. Systém je využíván jako nástroj usnadňující mobilitu studentů, tedy umožňující srovnání a uznání studia v – a ze – zahraničí, v rámci národních i evropských struktur. Každý student musí v průběhu roku absolvovat zadání (přednášky, cvičení, eseje, um. díla, zkoušky, etc.) v hodnotě do 60 ECTS, tj. 180 ECTS za 3 roky BcA.

Kreditní systém v sobě odráží náročnost každého předmětu, zahrnuje nejen kontaktní výuku, ale také samostatnou kreativní tvorbu studentů. Mezi povinné předměty jsou zahrnuty i kredity za anglický jazyk. Součástí povinností je praxe v rozsahu 2 týdnů ve 2. roce studia.

Generování dodatku k diplomu dle standardů a doporučení Evropské unie je součástí služeb studentům s využitím informačního systému školy. Každý absolvent současně s diplomem automaticky dostane i Diploma Supplement v českém a anglickém jazyce.

### **b) Integrace zahraničních členů akademické obce**

ART & DESIGN INSTITUT má udělenou akreditaci studijního programu v anglickém jazyce. Pro všechny zahraniční studenty je možnost účastnit se i výuky anglického jazyka, realizované rodilými mluvčími z jazykové agentury Berlitz. Veškeré studijní či organizační informace jsou vždy uváděny dvojjazyčně na všech komunikačních kanálech školy. Pouze pro zahraniční členy akademické obce je k dispozici vedoucí mezinárodního oddělení.

U všech předmětů jsou zpracovány standardy, které jsou požadovány pro ECTS a Diploma Supplement, jakožto významný předpoklad pro internacionalizaci studia. Pro jednotlivé – kreativní i teoretické předměty - byly vypracovány detailní profily předmětů, které obsahují základní údaje,

anotaci, výstupy z učení (způsobilosti, které studenti získají absolvováním předmětu), osnovu předmětu, stanovení zátěže, vymezení studijní literatury (základní a rozšiřující), doporučení pro studenty, jak postupovat při studiu, určení rámcových podmínek pro získání zkoušky, včetně okruhů pro státní zkoušky. Sylaby všech předmětů – stejně jako veškeré informace na webových stránkách byly přeloženy do anglického jazyka.

**c) Mezinárodní projekty** v roce 2022 nebyly realizovány.

## **8. Výzkumná, vývojová, umělecká a další tvůrčí činnost**

### **a) Propojení tvůrčí činnosti s činností vzdělávací + b) Zapojení studentů do tvůrčí činnosti na vysoké škole**

ADI již svým charakterem – vysoká umělecká škola výtvarného zaměření – každodenně propojuje tvůrčí činnost s činností vzdělávací. Všichni studenti i pedagogové se aktivně zapojují do aktuálních uměleckých projektů, ať již iniciovaných z vnějšku, či přímo školou.

V rámci klauzurních zkoušek – po každém semestru – jsou díla studentů instalována v rozsahu a kvalitě výstavních exponátů. Ve všech ateliérech pak probíhají pravidelné Dny otevřených dveří

1) interní - v rámci ADI, 2) externí - pro širokou veřejnost. Studenti se aktivně zapojují do komunikace s přijíždějícími studenty z Erasmus +.

**c) – f)** není vzhledem k zaměření školy realizováno

## **9. Zajišťování kvality a hodnocení realizovaných činností**

Škola, počtem svých studentů a pedagogů, umožňuje zcela individuální přístup ke každému studentu a pedagogovi, což se pozitivně odráží na vysoké efektivitě celé výuky a jejich výsledků.

Rada pro vnitřní hodnocení kvality, která je svým statutem nejvyšším orgánem ADI pro tuto oblast, realizovala v roce 2022 dvě zasedání.

Veškeré činnosti ADI jsou založeny na publikovaných a konzistentně uplatňovaných kritériích, směrnících a procedurách, tak, aby byly naplněny požadavky Boloňského procesu a EHEA.

ADI má vymezen soubor ukazatelů sledujících naplňování cílů vzdělávací, tvůrčí a s nimi souvisejících činností vysoké školy, odpovídajících jejímu poslání, strategii a řízení. Tyto ukazatele zahrnují též mezinárodní spolupráci, rozvoj vysoké školy a podpůrné aktivity potřebné pro vzdělávací, tvůrčí a s nimi související činnosti.

Opírá se o Vnitřní systém zajišťování kvality - tj. o systematické sledování všech procesů, průběžné vyhodnocování a následné zkvalitňování vzdělávací, tvůrčí a s nimi souvisejících činností.

## **10. Národní a mezinárodní excelence vysoké školy**

**a) viz 2. b)**

ADI již před zahájením výuky byla přijata jako člen prestižní mezinárodní organizace EUNIS (European University Information Systems). ADI je členem Česko-korejské obchodní komory.

**b) – c)** není realizováno

### 11. Třetí role vysoké školy

**a) – c)** není realizováno

### 12. Činnosti vysoké školy v souvislosti s dopady válečného stavu na Ukrajině

ADI zveřejnila pro ukrajinské zájemce o studium na webových stránkách informace ohledně usnadnění vízových podmínek. V rámci celé školy byla uspořádána sbírka – zúčastnili se jí všichni studenti z více jak 15 států, pedagogové a vedení školy. Částka pak byla odeslána na konto Velvyslanectví Ukrajiny na obranný materiál. Jinak v roce 2022 nebyl zaznamenán zvýšený nárůst zájemců z Ukrajiny, jednalo se o zhruba stejné počty, jako každoročně.



V Praze dne 30. 5. 2023

Mgr. Jana Horáková, Ph.D.

Ředitelka, jednatelka

ART & DESIGN INSTITUT