

# VÝROČNÍ ZPRÁVA 2023

**ART & DESIGN INSTITUT**

1. soukromá vysoká škola uměleckého výtvarného  
zaměření v ČR

## Obsah

1. Základní údaje o vysoké škole .....	3
2. Studijní programy, organizace studia a vzdělávací činnost.....	7
3. Studenti .....	10
4. Absolventi.....	12
5. Zájem o studium.....	13
6. Zaměstnanci .....	13
7. Internacionalizace .....	14
8. Výzkumná, vývojová, umělecká a další tvůrčí činnost.....	16
9. Zajišťování kvality a hodnocení realizovaných činností.....	16
10. Národní a mezinárodní excelence vysoké školy.....	16
11. Třetí role vysoké školy .....	16
12. Činnosti vysoké školy v souvislosti s dopady válečného stavu na Ukrajině .....	17
13. Podpora well-beingu v akademickém prostředí: genderová rovnost a bezpečné prostředí.....	17

## 1. Základní údaje o vysoké škole

### a) Informace o subjektu

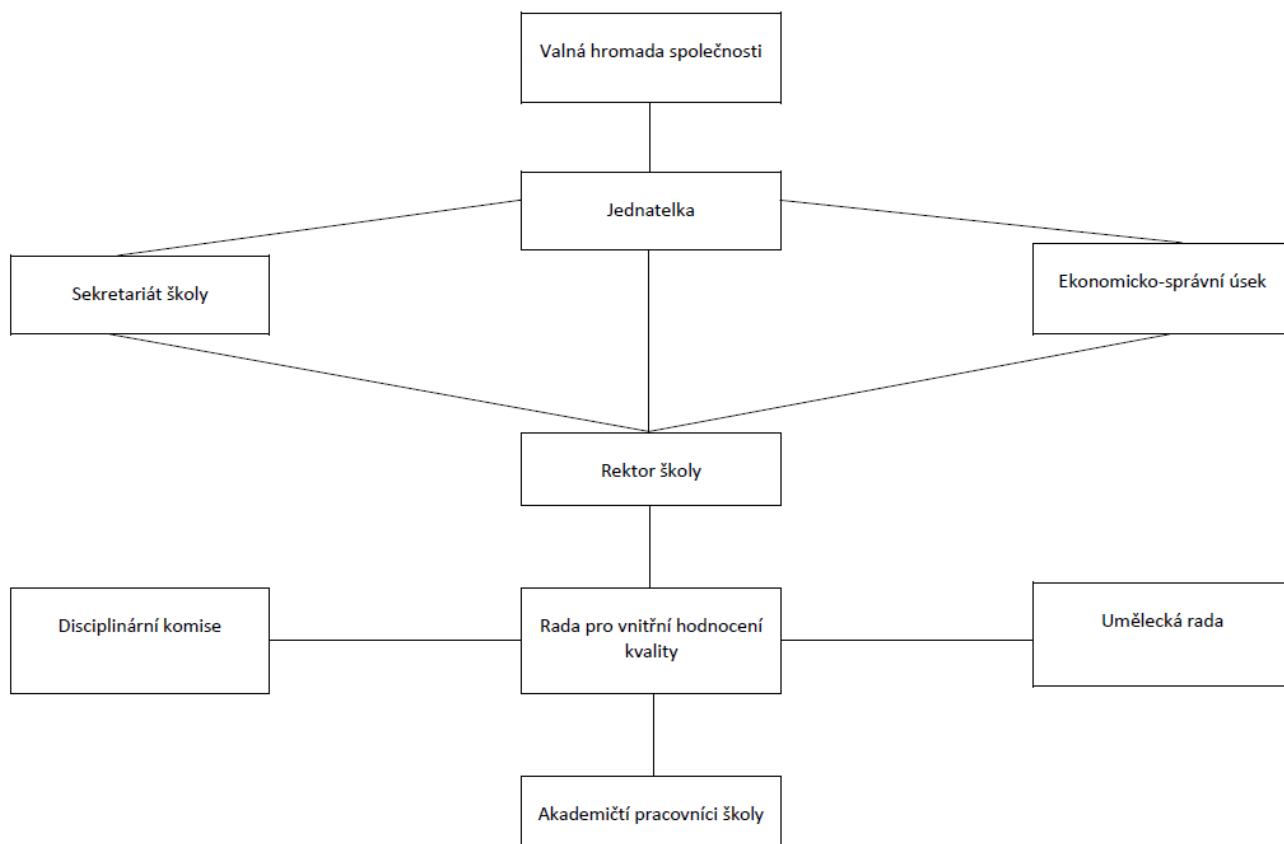
Název vysoké školy: ART & DESIGN INSTITUT  
Používaná zkratka: ADI  
Adresa: Slezská 68, Praha 3 - Vinohrady  
Kraj: Praha  
Telefon: +420 731 50 20 50  
E-mail: [recepce@adi.cz](mailto:recepce@adi.cz)  
Web: <http://www.adi.cz>

Název studijního programu: Výtvarné umění  
Kód studijního programu: B0213A310005  
Oblast vzdělávání: Umění  
Typ studijního programu: bakalářský  
Forma studia: prezenční  
ISCED-F: 0213  
Standardní doba studia: 3 roky  
Jazyk výuky: čeština, angličtina  
Datum získání akreditace: 10. 3. 2020  
Platnost akreditace: 10. 3. 2025  
Č.j. rozhodnutí NAU: NAU-527/2019-11

Nejvyšší představitelé: Mgr. Jana Horáková, Ph.D. ředitelka, jednatelka  
prof. PhDr. Július Gajdoš, Ph.D., rektor  
doc. akad. mal. Roman Franta, garant studia

Fakulty - žádné

## b) Organizační schéma vysoké školy



## c) Složení orgánů vysoké školy

Složení orgánů je jedním z pilířů vysoké školy, na kterém je postaven celý systém organizační a realizační struktury vzdělávací instituce. Jeho složení zůstalo na ADI v roce 2023 beze změny. Díky této dlouhodobé kontinuitě - organizační / obsahové / personální - může vysoká škola úspěšně zvyšovat svoje nároky a efektivně analyzovat dosažené výsledky i možné rezervy. Tyto závěry jsou pak nedílnou součástí každoročního Strategického záměru a promítnuty do realizačních dokumentů a souvisejících procesů školy.

ADI má jako svoji nejvyšší prioritu oblast kvality, která je pod kontinuálním dohledem Rady pro vnitřní hodnocení kvality. Ta i v roce 2023 prováděla pravidelný monitoring, kontrolu a hodnocení dvou základních, vzájemně propojených oblastí:

- I. zajišťování kvality - výukového procesu - z pozice:
  - a) pedagogů,
  - b) studentů,
  - c) začlenění do vysokoškolského systému
  
- II. zajišťování kvality - výstupů / výsledků tohoto procesu - z pozice:
  - a) teoretických znalostí,
  - b) kreativních dovedností a uměleckého rozvoje studentů,
  - c) uplatnění absolventů

Základem pro jejich hodnocení, je především stanovení kritérií pro posuzování kvality vzdělávací, tvůrčí a s nimi souvisejících činností, vytvoření odpovídajících procesů a nástrojů pro jejich naplnění a organizační zajištění funkčnosti a efektivity.

ADI může díky svému komornímu rozsahu a vysoce kvalitnímu personálnímu obsazení - dlouholetými, zkušenými pedagogy a zároveň aktivními umělci – velmi rychle a efektivně nacházet a řešit vzniklé problémy.

Přehled a personální obsazení orgánů vysoké školy ART & DESIGN INSTITUT

### **Rektor**

prof. PhDr. Július Gajdoš, Ph.D.

### **Rada pro vnitřní hodnocení kvality**

prof. PhDr. Július Gajdoš, Ph.D. - předseda

prof. akad. mal. Jiří Lindovský - místopředseda

prof. PhDr. Miloš Šejn

doc. akad. mal. Roman Franta

doc. MgA. Miro Švolík

PhDr. Kateřina Veleta Štěpánová, MA, Ph.D.

MgA. Nicky Shushulov, Ph.D.

MgA. Jozef Mrva, Ph.D.

Ing. Arch. Anna Šlapetová  
MgA. et Mgr. Eva Vápenková  
MgA. Adam Kencki, Ph.D.  
MgA. et Mgr. Lenka Tyrpeklová  
MgA. Lukáš Miffek  
Zástupce studentů

**Umělecká rada / interní členové**

prof. PhDr. Július Gajdoš, Ph.D.  
prof. akad. mal. Jiří Lindovský  
prof. PhDr. Miloš Šejn  
doc. MgA. Miro Švolík  
doc. akad. mal. Roman Franta  
MgA. Nicky Shushulov, Ph.D.

**Umělecká rada / externí členové**

PhDr. Kateřina Veleta Štěpánová, MA, Ph.D.

**Odborná rada / interní členové**

Mgr. Martina Vítková  
PhDr. Ivona Raimanová  
MgA. Zuzana Wagner, Ph.D.

**Disciplinární komise**

prof. PhDr. Július Gajdoš CSc., Ph.D.  
prof. akad. mal. Jiří Lindovský  
doc. MgA. Miro Švolík  
doc. akad. mal. Roman Franta

## d) Zastoupení vysoké školy v reprezentaci českých vysokých škol

Škola není zastoupena.

## e) Změna předpisů

K žádným změnám v oblasti vnitřních předpisů, schválených MŠMT ČR, v roce 2023 nedošlo.

ADI v souladu s Rámcem kvalifikací vysokoškolského vzdělávání České republiky realizuje nastavení celého výukového procesu odborných znalostí, dovedností a způsobilosti absolventů, pro jejich vstup do praxe. V rámci každého ateliérového předmětu i každého teoretického předmětu je dlouhodobě vytýčeno, jakých výsledků učení by měl absolvent dosahovat. Jsou stanoveny všeobecné i odborné znalosti, kreativní umělecké dovednosti a obecné způsobilosti. Naplňování těchto procesů je pravidelnou součástí interních hodnocení na ADI - a to jak v jednotlivých předmětech, tak v celkovém pojetí bakalářského studia vysoké školy. Také v roce 2023 byly tyto nastavené procesy zcela v souladu s požadavky EQF i QF-EHEA a korespondují s nároky obsaženými v „RKVV“.

## 2. Studijní programy, organizace studia a vzdělávací činnost

### a) Počet akreditovaných studijních programů

**ART & DESIGN INSTITUT** měla v roce 2023 akreditován 1 bakalářský studijní program, v souladu s Rámcem kvalifikací VŠ v ČR a akreditovaným ECTS systémem. K žádným změnám nedošlo.

Název studijního programu: Výtvarné umění

Kód studijního programu: B0213A310005

Oblast vzdělávání: Umění

Typ studijního programu: bakalářský

Forma studia: prezenční

ISCED-F: 0213

Standardní doba studia: 3 roky

Jazyk výuky: čeština, angličtina

Datum získání akreditace: 10. 3. 2020

Platnost akreditace: 10. 3. 2025

Č.j. rozhodnutí NAU: NAU-527/2019-11

### b) Vysoká škola stručně charakterizuje, jakým způsobem se aplikační sféra podílí na tvorbě a uskutečňování studijního programu, a jakým způsobem toto zapojení aplikační sféry vyhodnocuje.

ADI od samého počátku deklaruje svůj zodpovědný přístup, kterou má jako vysoká škola vůči svým studentům - absolventům - společnosti. Cílem studia je absolvent, který se bude velmi dobře orientovat na trhu práce a umění. Díky vystudovaným 2 ateliérům disponuje možností širší umělecké platformy výtvarných médií. Díky 6 teoretickým předmětům má kvalitní odborný background pro svoje další uplatnění na trhu práce. Může být solitérním umělcem, stejně jako vstoupit do uměleckých a kulturních institucí - nikoliv však na Úřad práce.

Vysoká škola ART & DESIGN INSTITUT byla akreditována jako první soukromá VŠ uměleckého výtvarného zaměření v ČR, jako bakalářské studium výtvarného umění – se zaměřením do praxe. Jejím posláním a cílem je dostat tomuto svému ojedinělému a unikátnímu zaměření, které je obohacením dosavadní struktury vysokých uměleckých škol výtvarného zaměření.

Celý charakter je jasně definovaný a strukturovaný právě s ohledem na propojení části umělecké/kreativní - a následného funkčního spojení s částí teoretickou/praktickou. Bylo velice náročné vytvořit a nastavit nový koncept s veškerými procesy v rámci školy tak, aby nejen splňoval požadavky na kvalitní vysokoškolské vzdělání v oblasti umění, ale navíc také naplňoval svůj cíl - výchovy absolventa, schopného pracovat v rámci několika výtvarných médií pro bezproblémové etablování a uplatnění v praxi.

Také v roce 2023 další absolventi pak potvrdili opodstatněnost záměru a filozofie školy - o moderní výuce propojení výtvarného umění + kvalitního teoretického zázemí, směřujících k uplatnění absolventů v umělecké praxi. Stejně tak byly významné studijní úspěchy studentů, kteří chtěli dále pokračovat ve studiu, neboť všichni byli úspěšně přijati na veřejné VŠ.

ADI ve své každodenní činnosti důsledně vychází z naplňování 4 principů vysokého školství, definovaných Radou Evropy:

- 1) příprava studentů na aktivní občanství a budoucí povolání
- 2) podpora jejich osobního rozvoje
- 3) tvorba široké základny znalostí
- 4) stimulace pro rozvoj kreativních činností...

V roce 2023 se opět potvrdila vysoká efektivita propojení předmětů ateliérových s teoretickými. Odpovídající teoretické znalosti však studenti získávají i v rámci kreativních/ateliérových předmětů, kdy jsou ke každému zadání kreativního tématu realizovány odborné přednášky či workshopy.

Studenti mají možnost si zcela individuálně zvolit vlastní 2 kombinace ateliérů z šesti:

- 1) Grafika/kresba
- 2) Malba
- 3) Grafický design/Multimédia
- 4) Intermédia
- 5) Design prostoru / interiéru
- 6) Fotografie

Ze zvolených ateliérů studenti zpracovávají průběžná zadání a semestrální úkoly, po skončení každého semestru obhajují svoje díla v klauzurních zkouškách před odbornými komisemi.

ADI pak zcela unikátně nabízí výuku nejen těchto kreativních, ale také odpovídajících 6 teoretických předmětů, které jsou povinné pro všechny studenty v prvních 2 letech. Studenti tak získávají nezbytné teoretické znalosti, hodnotné vědomostní zázemí, z něhož mohou při svojí tvorbě vycházet – a následně jej využít pro kvalitní etablování finálního uplatnění v praxi. Studium je náročné, studenti mají po skončení každého semestru ze všech 6 předmětů zkoušky, složené z písemných i ústních částí, obhajoby vlastních či týmových projektů, zpracování konkrétních zadání z praxe, apod.

- 1) Dějiny umění
- 2) Marketing a obchod uměleckých děl
- 3) Muzejnictví a galerijnictví
- 4) Filozofie uměleckého projevu
- 5) Psychologie umění
- 6) Kulturní antropologie a umění



Cílem je komplexně vzdělaný absolvent, schopný nejen vlastní kreativity, ale také odpovídajícího uplatnění na pracovním trhu. Tedy umělec, který dokáže pracovat v oblasti umění – s uměním – vedle umění... nebo může působit v oblasti výtvarného umění jako solitérní umělec – díky ADI má však podstatně širší možnost uplatnění - v rámci vnitrofiremní sféry / státní správy / uměleckých a kulturních institucí. Poptávka po takto kreativně kultivovaných – a zároveň teoreticky vybavených zaměstnancích je na neustálém vzestupu.

Absolvent ADI je dále schopen pokračovat ve studiu na magisterském stupni. Úspěšnost absolventů ADI je dle statistických průzkumů 100%. Stejně tak 2/3 absolventů, kteří chtějí vstoupit do praxe, mají již zajištěné odborné pozice v rámci firemních či státních institucí.

Důraz je na ADI kladen také na výuku anglického jazyka, pro kvalitní orientaci studentů i absolventů při mezinárodních kulturních mobilitách.

V průběhu II. ročníku mají studenti povinné 2 týdenní odborné, umělecké praxe. ADI podporuje spolupráci s aplikační sférou na konkrétních projektech, díky kterým studenti mají možnost naučit se analyzovat poptávky klientů - často významných mezinárodních firem, zpracovávat zakázky a prezentovat je před firemním managementem.

V roce 2023 se navíc podíleli na několika konkrétních zadáních. Například studenti ateliéru Design prostoru / interiéru zpracovali velmi profesionálně požadavek přední developerské společnosti CPI na úpravu interiéru jejich prostor (recepce, jídelna, odpočinková zóna). Vítězný projekt byl nejen realizován, ale CPI bude ve spolupráci s tímto ateliérem pokračovat na dalších konkrétních projektech.

Přední bankovní instituce ČSOB vyhlásila celorepublikovou soutěž pro mladé výtvarníky „Dáváme kartám nový život“. Zadáním bylo vytvořit umělecké dílo ze znehodnocených platebních karet, nebo z jejich drti. Ve všech 5 vyhlášených kategoriích zvítězili se svými díly studenti ADI. Obdrželi finanční odměny ve formě voucheru pro návštěvy některé z předních zahraničních galerií.

V roce 2023 byla ADI, jako každý rok Partnerem prestižní celorepublikové soutěže Grafika roku, do které byla vybrána více jak desítka děl studentů z vysoké školy ART & DESIGN INSTITUT. ADI se každoročně podílí na přípravě a organizaci této přehlídky soudobé grafiky.

ADI uzavřela partnerství s Pasáží českého designu - průchod vedle ČNB - kde mají nyní studenti zdarma k dispozici 2 vitríny pro prezentaci svých děl. Prostory tak postupně využívají všechny ateliéry.

### **c) Vysoká škola stručně charakterizuje další vzdělávací aktivity (mimo uskutečňování akreditovaného studijního programu), které v daném roce realizovala, a které považuje za významné.**

V rámci programu Erasmus+ má ADI uzavřeno na 20 bilaterálních dohod s partnerskými uměleckými univerzitami - převážně v Itálii a Španělsku, s nimiž realizuje výměnné pobyty studentů a pedagogů. Je potěšující stále se zvyšující zájem ze strany zahraničních partnerů o možnost návštěvy ADI - a to jak z řad studentů, tak i pedagogů. Obohacení kulturní, umělecké i lidské, které tyto výměnné pobyty provází, je zcela mimořádné – v oblasti umělecké výuky pak zvláště.

ADI byla opět oslovena s prestižní spoluprací americkou organizací CIEE, která zprostředkovává US studentům středních škol mezinárodní vzdělávací aktivity. ADI byla v ČR vybrána jako jediná vysoká umělecká škola výtvarného zaměření, vhodná k takovéto spolupráci. Studenti zde absolvují celkem 3 ateliéry po dobu dvou letních měsíců.

### 3. Studenti

**a) Vysoká škola stručně uvede, jaká opatření uplatňuje pro snížení studijní neúspěšnosti, například s ohledem na problematiku vyrovnávání nízkých kompetencí na vstupu, adekvátní informovanosti o náplni SP, jejich souladu s požadavky studentů, apod.**

Studijní neúspěšnost – proč k ní dochází - jak k ní přistupovat – jak jí předcházet? Otázky, které dlouhodobě rezonují v oblasti VŠ vzdělávání nejen v rámci českého vysokého školství. Velký prostor jí věnuje také ADI, i když oproti jiným vysokým školám disponuje několika odlišnostmi, které jí v řešení tohoto problému jsou ku prospěchu.

Uchazeči, kteří se na ADI hlásí ví zcela přesně, že se jedná o vysokou školu uměleckého výtvarného zaměření a jejich zájem o studium tak lze již a priori označit za cíleně směřovaný. ADI pak věnuje vysokou pozornost informovanosti těchto zájemců, a to v několika rovinách.

1) INFORMOVANOST O STUDIU – pregnantní, jasně popsané požadavky pro studium jednotlivých ateliérů, včetně ukázek konkrétních výstupů studentů (web, FB, Instagram).

2) DNY OTEVŘENÝCH DVEŘÍ – několikrát v průběhu roku, s úvodní celkovou prezentací školy, její filozofií, zaměřením – a nároky na studenty. Prezentace v rámci každého ateliéru, možnost diskuze s pedagogy ateliérů, konzultace nad pracemi a záměry uchazečů o studium.

3) PŘIJÍMACÍ ŘÍZENÍ – několika složkové řízení (test, prezentace děl, pohovor s komisí). Pro ADI pak zcela zásadní důraz na MOTIVACI uchazeče pro takovéto studium.

Tímto je ADI zcela v souladu se závěry celoevropské studie HEDOCE (realizované nizozemským výzkumným centrem CHEPS a norským NIFU).

Autoři studie identifikovali několik širokých skupin opatření, která mohou vysoké školy přijímat pro podporu úspěšnosti studentů. Patří mezi ně:

- zlepšování přístupu k informacím o podobě, náplni a požadavcích studijních programů a podpora uchazečů v tom, aby si vybrali pro ně vhodný program;
- opatření v oblasti přijímacího řízení (typicky úprava testů a kritérií tak, aby dokázaly lépe předvídat úspěšnost studentů);
- sběr podrobných dat o průchodu studentů studiem a jejich využívání pro cílení podpůrných opatření;
- podpora sociální integrace studentů jejich začlenění do života školy;
- vyrovnávání šancí studentů zejména nabídkou podpůrných kurzů, podporou vzájemného učení studentů mezi sebou atd.;
- a konečně úpravy podoby a náplně studijních programů a pravidel pro průchod studiem

ADI díky svojí „komorní“ velikosti vždy přistupuje při řešení problémů studentů k jejich potřebám a vzniklým situacím individuálně a vstřícně. Studijní neúspěšnost na ADI dosud měli pouze studenti, kteří neplnili svoje studijní povinnosti (většinou vůbec nedocházeli na výuku, se školou nekomunikovali).

Je však třeba zdůraznit, že stejně jako v předchozích letech, také v roce 2023 platilo, že ADI se již v počátku jednoznačně rozhodla být školou náročnou a výběrovou. Nikdy nebyla – není – a nebude součástí nežádoucího současného trendu, který zavedly některé soukromé VŠ, kdy jediným hodnotícím kritériem studenta, je zaplacení školného. Na ADI je velmi přísný systém – od složení přijímacích zkoušek – až po řádné plnění studijních povinností. Student je hodnocen v rámci celého spektra povinností – od 70% docházky až po splnění dílčích úkolů a zadání. Pro teoretické předměty to jsou zpracované eseje, analýzy, prezentace, písemné či ústní formy zkoušky. Pro kreativní předměty pak práce na ateliérových i domácích zadáních, prezentace a složení klauzurní zkoušky. Všechny teoretické i kreativní zkoušky pak probíhají po každém semestru.

Přesto, že školné činí jediný příjem školy, ADI se nikdy nebude řadit mezi vysoké školy, které lze –pouze absolvovat - nikoliv vystudovat...

**b)** Žádné rozhodnutí o neplatnosti SZK v roce 2023 nepadlo. Studenti, kteří nezvládli státní zkoušku či obhajobu BP na prvním, řádném termínu, byli na druhém, opravném termínu kvalitněji připraveni a uspěli.

**c)** Vzhledem k tomu, že ADI je soukromou VŠ, nemusí řešit otázku prodloužení studia od platících studentů.

**d)** Žádné vlastní, specifické stipendijní programy ADI nerealizuje.

## **e) Poradenské služby na vysoké škole**

ADI nabízí studentům odborné pracovně-personální poradenství. Studenti obdrželi informace, jak se orientovat a prezentovat na trhu práce, jak koncipovat CV, jak cíleně vyhledávat odpovídající pracovní nabídky na brigády či pracovní poměry, které jim navíc ADI v průběhu roku pravidelně nabízí.

Právní poradenství je přímo zakomponováno do výuky v předmětu Autorský zákon, zajišťované specializovaným právníkem.

Studentům je k dispozici psychologické poradenství, zajišťované klinickým psychologem.

## **f) + h) + i) Studenti se specifickými potřebami + socioekonomicky znevýhodnění + studenti rodiče**

ADI nemá žádné studenty se specifickými potřebami. Pokud vyplyne potřeba speciálního režimu – např. v důsledku dlouhodobé nemoci, zranění či závažných rodinných a finančních důvodů – je řešena individuálně a velmi citlivě v rámci nastavených kompetencí rektora a jednotlivých pedagogů.

V případě socioekonomických problémů je studentovi nabídnuta pomoc např. formou splátkového kalendáře.

Pro studenty - rodiče, nabízí ADI možnost individuálního studia teoretických předmětů. V případě ateliérů je však i pro ně povinná účast na kreativním vzdělávání, neboť umění vzdáleně studovat nelze.

## **g) Mimořádně nadaní studenti**

Mimořádně nadaným studentům ADI umožňuje účast na nejrůznějších soutěžích a výstavách (tuzemských i zahraničních), které jsou většinou finančně honorovány. K tomu studenti dostávají odpovídající poradenství a podporu od vedoucích profesorů v jednotlivých ateliérech. Přednostně jsou také vybírání pro mezinárodní mobility.

## 4. Absolventi

### a) Kontakt s absolventy

Absolventi jsou pravidelně zváni na vernisáže výstav studentů a pedagogů ADI a další kulturní a společenské akce školy. Aktivně udržují kontakt s ADI přes školní fb. V případě zájmu jim je umožňován zdarma přístup např. k tisku jejich grafik na školním grafickém lisu (největším v Praze).

Každoročně se ozývají absolventi s nabídkou brigád či možností výstav ve svých firmách a galeriích - pro současné studenty.

### b) Zaměstnatelnost studentů

ADI zvyšuje budoucí zaměstnatelnost svých absolventů již především samotnou organizací studia, kdy si každý student zcela individuálně volí 2 z 6 ateliérových předmětů. Záměrem je, aby se naučil propojovat různá výtvarná média, pracovat s jejich kombinacemi - nejen pro obohacení kreativních dovedností studenta, ale také pro zajímavé ztvárnění výtvarných děl a jejich následné uplatnění v praxi. K tomu povinně studuje 6 teoretických předmětů, pro schopnost bezproblémově se orientovat v umělecké praxi, do níž po skončení studia vstoupí. Může být solitérním umělcem, ale díky konceptu ADI si může vybrat i z široké nabídky kreativních, uměleckých odvětví - od kulturních institucí, přes reklamní a marketingové firmy - až po vlastní např. grafická studia, galerie, apod.

ADI po celou dobu studia umožňuje studentům kontakt s praxí širokou nabídkou pracovních stáží a odborných – uměleckých soutěží.

ADI každoročně u státních závěrečných zkoušek realizuje vlastní průzkum mezi absolventy. Pravidelně cca jedna třetina studentů pokračuje v magisterském studiu na veřejných školách - ne vždy uměleckých, např. někteří pokračují ve studiu dějin umění, apod. Ostatní studenti - tj. cca 2/3 již mají zajištěno pracovní uplatnění v odborných, uměleckých pozicích. Většinou tak pouze z brigádního poměru u stejného zaměstnavatele plynule přejdou do hlavního pracovního poměru.

### c) Spolupráce se zaměstnavateli

V kontextu filozofie ADI je samozřejmostí propojení s praxí, tj. orgány státní správy, firmami a společnostmi, které působí v kreativních a uměleckých oblastech (galerie, reklamní agentury, mkt oddělení firem, architektonická a grafická studia, etc.). Nabídky jsou na webových a fb stránkách školy pravidelně aktualizovány. Dalším prvkem spolupráce jsou pak povinné praxe studentů ve 2. ročníku, kdy vznikají potencionální vazby na budoucí zaměstnavatelský poměr mezi studenty a společnostmi.

V roce 2023 se studenti účastnili celorepublikové soutěže ČSOB „Dáváme kartám nový život“, kdy zpracovávali umělecká díla ze znehodnocených platebních karet. Studenti ADI zvítězili ve všech vyhlášených 5 kategoriích.

Studenti ateliéru Design prostoru / interiéru pravidelně pracují na konkrétních zakázkách z praxe, které se poté realizují! Pro firmu, vyrábějící hausbóty zpracovávají vizualizace, navrhují interiérové i exteriérové zpracování obytných prostor. Zpracovali například velmi profesionálně požadavek přední developerské společnosti CPI na úpravu interiéru jejich prostor (recepce, jídelna, odpočinková zóna). Vítězný projekt byl nejen realizován, ale CPI bude ve spolupráci s tímto ateliérem pokračovat na dalších konkrétních projektech – například sídle společnosti Siemens.

Zájem ze strany zaměstnavatelské sféry o spolupráci s ADI je natolik značný, že jej bylo třeba regulovat, přestože se jednalo o významné firmy i zadání.

## 5. Zájem o studium

### a) Příjímání řízení

ADI je přístupná pro všechny skutečně motivované zájemce o studium, kteří absolvovali maturitu (nebo mají její nostrifikaci), jsou schopni studovat v českém jazyce, nebo anglickém jazyce (pro anglickou verzi) a kteří úspěšně složili přijímací zkoušku.

Na ADI se mohou o studium ucházet zájemci bez ohledu na věk / pohlaví / rasu / náboženství / státní příslušnost.

#### Přijímací zkouška:

\*prezentace přineseného uměleckého portfolia před komisí (rozsah min. 10 děl) dle zaměření studenta - malba, fotografie, počítačová grafika, apod. může být i mix děl

\*časově limitovaný písemný test ze všeobecných kulturních vědomostí

\*osobní pohovor a prezentace před několikačlennou zkušební komisí složenou z docentů a profesorů všech ateliérů, s důrazem na motivaci ke studiu

Přijímací řízení je zajišťováno vícečlennými komisemi s pedagogy ADI - z kreativních i teoretických předmětů.

### b) Spolupráce se středními školami

Vysoká škola obesílá všechny střední školy v ČR a informuje je, jak elektronicky, tak v tištěné podobě o Dnech otevřených dveří a přijímacích zkouškách. Individuálně zprostředkovává konzultace pro jejich studenty v ateliérech. Některé SŠ dokonce pravidelně na ADI vysílají svoje studenty na několik dní výuky – a ti poté informují ostatní studenty.

## 6. Zaměstnanci

### a) Kariérní plány

ADI má zpracovaný kariérní řád pro své akademické pracovníky a přijala motivační nástroje pro odměňování zaměstnanců v závislosti na dosažených výsledcích. Všichni pedagogové kreativci – každý rok dodávají přehled svých výstav, všichni pedagogové teoretici – pak přehled svých publikací. Tyto výstupy jsou součástí Evidenčních listů každého pedagoga. Více viz RUV.

Díky komornímu prostředí na ADI je ke každému pedagogovi a eventuálním vzniklým problémům přistupováno vždy zcela individuálně. Na ADI je mimořádně kvalitní pedagogické obsazení - a to dlouhodobě, což nejlépe vypovídá o úrovni zázemí, které je pro práci pedagogů na škole vytvořeno.

Na ADI v rámci 12 předmětů bylo v roce 2023 následující složení: 4 profesori, 2 docenti, 4 Ph.D., 1 v habilitačním procesu, 2 v doktorandském studiu.

ADI také dbá na to, aby starší pedagogové měli svoje mladší zástupce. I když v oblasti umění platí jistě více než v jiných oblastech, že zkušenost lze získat pouze věkem.

## **b) Rozvoj pedagogických dovedností**

Všichni pedagogové mají plnou podporu školy - vč. placeného studijního volna, pro svoje další vzdělávání - ať již v oblasti teorie, či kreativních umění - výstavy, workshopy. V roce 2023 se další pedagogové účastnili přednáškových pobytů a workshopů v rámci Erasmus+ na partnerských zahraničních uměleckých univerzitách.

## **c) Genderová rovnost**

V roce 2023 působilo na ADI ve 12 předmětech 19 pedagogů - z toho 9 žen, 4 profesori, 2 docenti, 4 Ph.D. - z toho 2 ženy. Všichni mají, jako pedagogové stejná práva a povinnosti, jsou stejně platově ohodnoceni v závislosti na svém odborném zařazení. Pouze 4 pedagogové - z toho 3 ženy - mají malé děti. V případě potřeby volna, či podpory ze strany školy, je jim tato zcela samozřejmě poskytnuta.

## **d) Sexuální či genderové obtěžování**

Této oblasti je věnována maximální osvěta i pozornost. Pravidelně se jí zabývá Rada pro vnitřní hodnocení kvality, porady pedagogů a porady se studenty. Vzhledem k počtu studentů i pedagogů, je ADI velmi transparentním prostředím, ve kterém by každý takovýto problém byl ihned viditelný - a řešený. Ani v historii, ani v roce 2023 nebylo v této oblasti nic problémového zjištěno.

## **7. Internacionalizace**

### **a) + b) Strategie pro rozvoj mezinárodních vztahů a mezinárodní prostředí, úroveň tohoto prostředí, prioritní oblasti**

ADI má v rámci výměnných pobytů Erasmus+ uzavřeno 20 bilaterálních smluv s předními uměleckými, výtvarnými univerzitami. Převažují samozřejmě univerzity z Itálie a Španělska, jako základu evropské výtvarné kultury. Také v roce 2023 byly realizovány semestrální pobyty studentů v rámci mezinárodních mobilit. Pedagogové z ADI přednášeli v rámci svých odborností na partnerských univerzitách. Více viz tabulková příloha. O kvalitě této internacionální výuky nepochybně svědčí i zájem některých zahraničních studentů o možnost pokračovat na ADI i ve druhém semestru.

Také v roce 2023 se realizovalo několik oboustranných výjezdů pedagogů. Odborné či kreativní workshopy a osobní kontakty, přispívají ke kulturnímu obohacení všech zúčastněných a jsou pevnou základnou pro další rozvoj spolupráce mezi jednotlivými školami.

Spolupráci se zahraničními vysokoškolskými institucemi navazuje ADI s ohledem na stejnou či podobnou institucionální a uměleckou vizi. Jde především o budování kvality a odpovědnosti

v poskytovaném uměleckém vzdělávání v kontextu uměleckého i společenského vývoje a posilování mezinárodního prostředí.

Výběr partnerů koresponduje s odborným uměleckým zaměřením ADI, nicméně zohledňuje rovněž interdisciplinární přesahy studia. Jednání o partnerství se opírají o vzájemnou výchozí komparaci institucionálního zaměření a předmětů zařazených do studia, aby byla zajištěna dostupnost studia a dalších aktivit účastníků mobility, zejména uznání studia (ECTS kredity) absolvovaného v rámci realizované mobility.

ADI usiluje o navázání nových partnerských vztahů v rámci Evropy i mimo ni tak, aby byl seznam partnerů a nabídka pro studentské a zaměstnanecké mobility dostatečně teritoriálně variabilní. Cílem je umožnit účastníkům mobility srovnání přístupů v různých geografických oblastech, další spolupráci a odborný, umělecký i osobní růst, současně přispět ke sblížení a pochopení specifík jednotlivých kultur a nativních umění.

Studijní program na ADI je založen na kreditovém systému, popisy předmětů odpovídají požadavkům Dublinských descriptorů. Škola používá ECTS (European Credit Transfer System) kreditový systém hodnocení vysokoškolského studia. Systém je využíván jako nástroj usnadňující mobilitu studentů, tedy umožňující srovnání a uznání studia v – a ze – zahraničí, v rámci národních i evropských struktur. Každý student musí v průběhu roku absolvovat zadání (přednášky, cvičení, eseje, um. díla, zkoušky, etc.) v hodnotě do 60 ECTS, tj. 180 ECTS za 3 roky BcA.

Kreditní systém v sobě odráží náročnost každého předmětu, zahrnuje nejen kontaktní výuku, ale také samostatnou kreativní tvorbu studentů. Mezi povinné předměty jsou zahrnuty i kredity za anglický jazyk. Součástí povinností je praxe v rozsahu 2 týdnů ve 2. roce studia.

Generování dodatku k diplomu dle standardů a doporučení Evropské unie je součástí služeb studentům s využitím informačního systému školy. Každý absolvent současně s diplomem automaticky dostane i Diploma Supplement v českém a anglickém jazyce.

## **b) Integrace zahraničních členů akademické obce**

ART & DESIGN INSTITUT má udělenou akreditaci studijního programu v anglickém jazyce. Pro všechny zahraniční studenty je možnost účastnit se i výuky anglického jazyka, realizované rodilými mluvčími z jazykové agentury Berlitz. Veškeré studijní či organizační informace jsou vždy uváděny dvojjazyčně na všech komunikačních kanálech školy. Pouze pro zahraniční členy akademické obce je k dispozici vedoucí mezinárodního oddělení.

U všech předmětů jsou zpracovány standardy, které jsou požadovány pro ECTS a Diploma Supplement, jakožto významný předpoklad pro internacionalizaci studia. Pro jednotlivé – kreativní i teoretické předměty - byly vypracovány detailní profily předmětů, které obsahují základní údaje, anotaci, výstupy z učení (způsobilosti, které studenti získají absolvováním předmětu), osnovu předmětu, stanovení zátěže, vymezení studijní literatury (základní a rozšiřující), doporučení pro studenty, jak postupovat při studiu, určení rámcových podmínek pro získání zkoušky, včetně okruhů pro státní zkoušky. Sylaby všech předmětů – stejně jako veškeré informace, uvedené na webových stránkách, jsou vždy přeloženy také do anglického jazyka.

## **c) Mezinárodní projekty v roce 2023 nebyly realizovány.**

## 8. Výzkumná, vývojová, umělecká a další tvůrčí činnost

### a) Propojení tvůrčí činnosti s činností vzdělávací + b) Zapojení studentů do tvůrčí činnosti na vysoké škole

ADI již svým charakterem – vysoká umělecká škola výtvarného zaměření – každodenně propojuje tvůrčí činnost s činností vzdělávací. Všichni studenti i pedagogové se aktivně zapojují do aktuálních uměleckých projektů, ať již iniciovaných z vnějšku, či přímo školou.

V rámci klauzurních zkoušek – po každém semestru – jsou díla studentů instalována v rozsahu a kvalitě výstavních exponátů. Ve všech ateliérech pak probíhají pravidelné Dny otevřených dveří

1) interní - v rámci ADI, 2) externí - pro širokou veřejnost. Studenti se aktivně zapojují do komunikace s přijíždějícími studenty z Erasmus +.

**c) – f)** není vzhledem k zaměření školy realizováno

## 9. Zajišťování kvality a hodnocení realizovaných činností

Škola, počtem svých studentů a pedagogů, umožňuje zcela individuální přístup ke každému studentu a pedagogovi, což se pozitivně odráží na vysoké efektivitě celé výuky a jejich výsledků.

Rada pro vnitřní hodnocení kvality, která je svým statutem nejvyšším orgánem ADI pro tuto oblast, realizovala v roce 2023 dvě zasedání.

Veškeré činnosti ADI jsou založeny na publikovaných a konzistentně uplatňovaných kritériích, směrnících a procedurách, tak, aby byly naplněny požadavky Boloňského procesu a EHEA.

ADI má vymezen soubor ukazatelů sledujících naplňování cílů vzdělávací, tvůrčí a s nimi souvisejících činností vysoké školy, odpovídajících jejímu poslání, strategii a řízení. Tyto ukazatele zahrnují též mezinárodní spolupráci, rozvoj vysoké školy a podpůrné aktivity potřebné pro vzdělávací, tvůrčí a s nimi související činnosti.

Opírá se o Vnitřní systém zajišťování kvality - tj. o systematické sledování všech procesů, průběžné vyhodnocování a následné zkvalitňování vzdělávací, tvůrčí a s nimi souvisejících činností.

## 10. Národní a mezinárodní excelence vysoké školy

### a) viz 2. b)

ADI je od svého začátku členem prestižní mezinárodní organizace EUNIS (European University Information Systems). ADI je členem Česko-korejské obchodní komory.

**b) – c)** není realizováno

## 11. Třetí role vysoké školy

**a) – c)** není realizováno



## 12. Činnosti vysoké školy v souvislosti s dopady válečného stavu na Ukrajině

ADI zveřejnila pro ukrajinské zájemce o studium na webových stránkách informace ohledně usnadnění vízových podmínek. V roce 2023 nebyl zaznamenán zvýšený nárůst zájemců z Ukrajiny, jednalo se o zhruba stejné počty, jako každoročně.

## 13. Podpora well-beingu v akademickém prostředí: genderová rovnost a bezpečné prostředí

Wellbeing - tedy emoční, duševní a celková osobní pohoda a spokojenost lidského jedince... a tím následně i kvalita celku, jehož je součástí. ADI se zcela ztotožnila s filozofickým pojetím wellbeingu, jako pojetí, které je pro člověka vnitřně cenné, tedy něco, co je pro něj v konečném důsledku dobré, co je v jeho vlastním zájmu.

Světová zdravotnická organizace WHO wellbeing definuje jako „Stav životní pohody, v níž každý jedinec realizuje svůj vlastní potenciál, dokáže se vyrovnat s běžnými stresy života, dovede pracovat produktivně a užitečně a je schopen přispět k rozvoji své komunity.“

ADI se díky svému kreativnímu zaměření a komornímu prostředí podařilo sestavit mimořádný tým pedagogů, který se dokáže setkávat, bavit a spolupracovat nejen v rámci školy, ale i mimo ní. Všichni jsou ve své oblasti uznávanými teoretiky a oceňovanými aktivními umělci. Možná právě proto nemusí klást svoje ego, přednosti a prezentace před – a nad ostatní. Umí spolu o všem komunikovat, jsou zvyklí si pomáhat, mají skvělou spolupráci. Mezilidské vztahy mezi pedagogy na ADI jsou na zcela nadstandardně kvalitní úrovni. To má samozřejmě příznivý dopad i na výuku – a následně pak jako příklad pro studenty. Umělec nemusí být pro svoji tvorbu primárně konfliktní či kontroverzní. Tvorba, která naplňuje a obohacuje, takováto označení nepotřebuje.

Například pedagog-teoretik napíše knihu, kterou mu ilustrovali dva pedagogové z různých ateliérů. Na jeho autorské čtení se zcela samozřejmě přijdou podívat i ostatní kolegové. To ovšem neznamená, že by ho nepodrobili konstruktivní kritice, pokud je oprávněná. Takže ano, na ADI je wellbeing pevnou součástí naší komunity a každodenní praxe.

V České republice vznikla iniciativa Partnerství pro vzdělávání 2030+, která se zabývá problematikou wellbeingu ve školství. Podle ní je wellbeing „stav, ve kterém můžeme v podporujícím a podnětném prostředí plně rozvíjet svůj fyzický, kognitivní, emocionální, sociální a duchovní potenciál a žít spolu s ostatními plnohodnotný a spokojený život.“ A pokud k tomu přidáte kreativitu – vítejte na ADI...

### a) Sexuálně a genderově podmíněné obtěžování – cílové skupiny (vzdělávací aktivity a materiály, opatření a výcvik), bezpečí a potřeby obětí, postup pro řešení případů, služby obětem, svědkům a pachatelům, mapování výskytu jevu

ADI po dobu svojí existence 10 let nikdy neřešila obsah tohoto bodu. Komorní rozsah školy jí dává možnost téměř okamžité identifikace jakéhokoliv jevu, ke kterému by v prostorách školy mohlo dojít. Pokud by došlo k výše uvedeným praktikám, předá je ADI ihned svému právnímu zástupci a orgánům činným v trestním řízení. Určitě by ale neposkytovala služby pachatelům...

Na ADI je v gender oblasti vysoká míra svobody, kterou tak chápou všichni pedagogové i studenti. Například každý rok cca 2 studenti změni pohlaví dle svojí volby, aniž by to kdokoliv jakkoliv komentoval.

## b) Gender rovnost, c) Integrace genderu

Gender - sexualita - queer... tyto oblasti v současnosti rezonují společností a tak se zcela samozřejmě promítají také ve výtvarné kultuře. Bylo by ovšem chybou, kdyby se staly pouze „módní aktualitou“ a měly zastřít širokostpektrom platformu možných obsahů a forem vyjádření výtvarného umění.

V Praze dne 3. 6. 2024

Mgr. Jana Horáková, Ph.D.

Ředitelka, jednatelka

ART & DESIGN INSTITUT

