

Sebehodnotící zpráva

Zpracovala a schválila Rada pro vnitřní hodnocení kvality, spolu s garantem studijního programu a vedením školy na svém zasedání dne 11. 10. 2019.

Obsah:	Str.
1. InSTITUTE	4
Působnost orgánů vysoké školy	4
1.1 Vymezení orgánů Vysoké školy, jejich působení a pravomoci	4
1.2 Působnosti, pravomoci a odpovědnosti orgánů Vysoké školy, vymezení pravomoci a odpovědnosti ve vnitřních předpisech.	5
Vnitřní systém zajišťování kvality	
1.3 Vymezení pravomoci a odpovědnost za kvalitu	7
1.4 Procesy vzniku a úprav studijních programů	8
1.5 Principy a systém uznávání vzdělávání pro přijetí ke studiu	9
1.6 Vedení kvalifikačních a rigorózních prací	10
1.7 Procesy zpětné vazby při hodnocení kvality	10
1.8 Sledování úspěšnosti uchazečů o studium, studentů a uplatnitelnosti absolventů	11
Vzdělávací a tvůrčí činnost	
1.9 Mezinárodní rozměr a aplikace soudobého stavu poznání	12
1.10 Spolupráce s praxí při uskutečňování studijních programů	13
1.11 Spolupráce s praxí při tvorbě studijních programů	14
Podpůrné zdroje a administrativa	
1.12 Informační systém	15
1.13 Knihovny a elektronické zdroje	16
1.14 Studium studentů se specifickými potřebami	17
1.15 Opatření proti neetickému jednání a k ochraně duševního vlastnictví	18
2. Studijní program	19
Soulad studijního programu s posláním vysoké školy a mezinárodní rozměr studijního programu	19
2.1 Soulad studijního programu s posláním a strategickými dokumenty vysoké školy	19
2.2 Souvislost s tvůrčí činností vysoké školy	20
2.3 Mezinárodní rozměr studijního programu	21

	Profil absolventa a obsah studia	22
2.4	Soulad získaných odborných znalostí, dovedností a způsobilostí s typem a profilem studijního programu	22
2.5	Jazykové kompetence	26
2.6	Pravidla a podmínky utváření studijních plánů	27
2.7	Vymezení uplatnění absolventů	28
2.8	Standardní doba studia	29
2.9	Soulad obsahu studia s cíli studia a profilem absolventa	30
2.12	Struktura a rozsah studijních předmětů	31
2.14	Soulad obsahu studijních předmětů, státních zkoušek a kvalifikačních prací s výsledky učení a profilem absolventa	32

Vzdělávací a tvůrčí činnost ve studijním programu

3.1-3.4	Metody výuky a hodnocení výsledků studia	33
3.5-3.7	Tvůrčí činnost vztahující se ke studijnímu programu	36

Finanční, materiální a další zabezpečení studijního programu

4.1	Finanční zabezpečení studijního programu	37
4.2	Materiální a technické zabezpečení studijního programu	39
4.3	Odborná literatura a elektronické databáze odpovídající studijnímu programu	40

Garant studijního programu

5.1	Pravomoci a odpovědnost garanta	41
5.2 - 5.4	Zhodnocení osoby garanta z hlediska naplnění standardů	41

Personální zabezpečení studijního programu

6.1 - 6.10	Zhodnocení celkového personálního zabezpečení studijního programu z hlediska naplnění standardů	43
6.3	Personální zabezpečení předmětů studijního programu uskutečňovaného mimo sídlo vysoké školy	44
7.1 - 7.3	Uskutečňování studijního programu v cizím jazyce	52

Sebehodnotící zpráva ART & DESIGN INSTITUT 2019

Sebehodnotící zpráva je zpracována jako příloha k žádosti o akreditaci
(dle Doporučené osnovy sebehodnotící zprávy 7_pro_Vs_podklad_prii_E_2017_07.docx).

1. Instituce

Působnost orgánů vysoké školy

1.1 Vymezení orgánů Vysoké školy, jejich působení a pravomoci

Vysoká škola má vymezen orgán vysoké školy, který plní působnost statutárního orgánu, a jsou vymezeny další orgány, jejich působnost, pravomoc a odpovědnost.

Vysoká škola ART & DESIGN INSTITUT má zpracovány, určeny a funkčně vymezeny jednotlivé orgány školy, se stanovením jejich působnosti, pravomocí a odpovědností. Základní působnosti orgánů vysoké školy jsou vymezeny ve Statutu ADI, schváleném MŠMT ČR, zveřejněném na webových stránkách ADI.

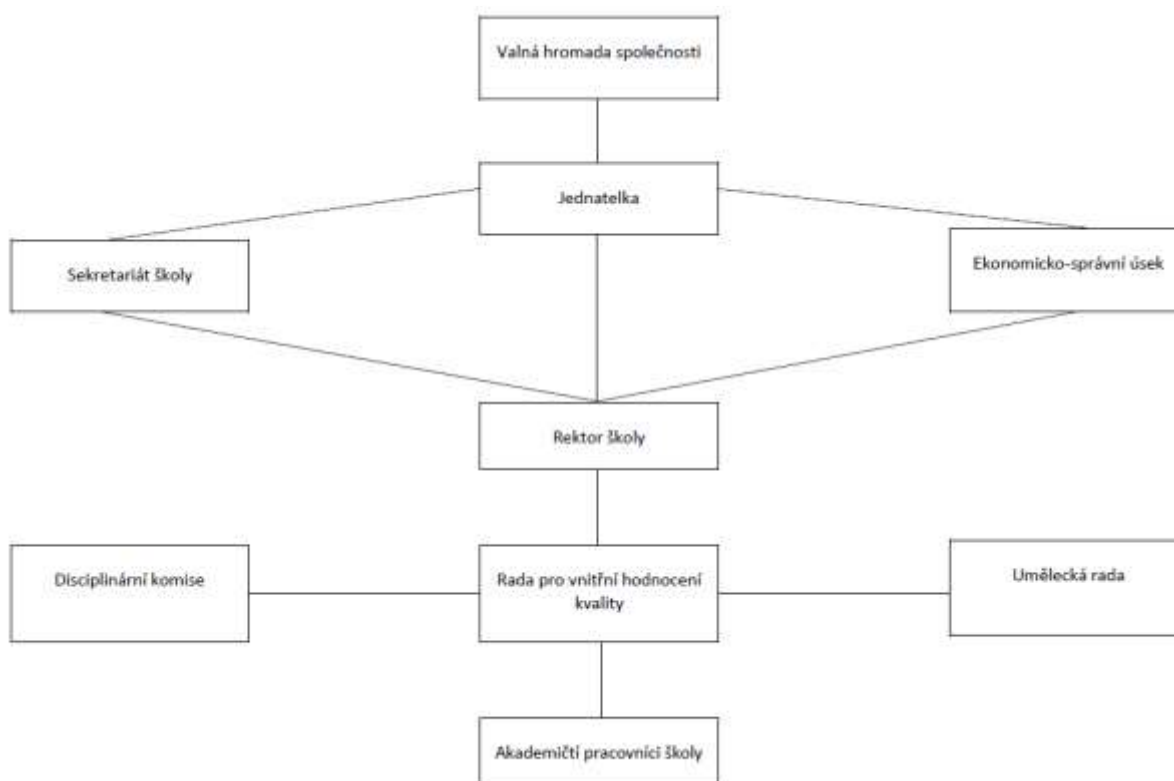
ADI je společnost s ručením omezeným, v čele společnosti stojí statutární orgán – jednatel/ka, konající v souladu s odpovídajícími právními normami a závěry valné hromady společnosti.

Školu vede jmenovaný rektor, který také řídí další vymezené orgány - Radu pro vnitřní hodnocení kvality, Uměleckou radu a Disciplinární komisi – a který nese zodpovědnost za akademický chod školy. Akademičtí pracovníci školy jsou pak aktivními účastníky těchto orgánů – s odpovídajícími garancemi, kompetencemi a zodpovědnostmi za kvalitu příslušné výuky tak, aby bylo naplněno poslání vysoké školy a poskytnuta dostatečná záruka pro řádné zajištění vzdělávací a vědecké, výzkumné, vývojové, umělecké nebo další tvůrčí činnosti.

Působnosti, pravomoci a odpovědnosti jednotlivých orgánů se řídí zákonem o VŠ a vnitřními předpisy ADI (Statut ADI, Jednací řád umělecké rady, Statut rady pro vnitřní hodnocení, Pracovní smlouva rektora). Tato vymezení vycházejí z organizačního uspořádání ADI – viz Organizační schéma. Všichni členové těchto orgánů jsou vysoce odborně a umělecky erudováni a všichni jsou dlouholetými pedagogickými pracovníky vysokých škol, se znalostmi a zkušenostmi, relevantními pro efektivní výkon funkcí v těchto orgánech, neboť orgány tvoří lidé v nich pracující. Díky tomu lze deklarovat požadovanou funkčnost, odrážející se ve všech výukových a tvůrčích procesech na ADI, ústící do naplňování studijního programu a profilu absolventa.

MŠMT ČR schválený Statut ADI v Části V. Akademičtí pracovníci, Článek 23. – 28. vymezuje orgány ADI, jejich působnosti, pravomoci a odpovědnosti z tohoto plynoucí (viz webové stránky školy).

Připojené organizační schéma dokládá organizační strukturu vysoké školy.



1.2 Působnosti, pravomoci a odpovědnosti orgánů Vysoké školy, vymezení pravomoci a odpovědnosti ve vnitřních předpisech.

Vysoká škola má vymezeny působnosti, pravomoci a odpovědnosti orgánů jejich součástí k činnostem a jednáním, která se týkají tvorby a uskutečňování studijních programů a které tvoří funkční celek.

Orgány vysoké školy, jejich působnosti, pravomoci a odpovědnosti, týkající se tvorby a realizace studijního programu jsou stanoveny především ve Směrnici rektora - Akreditační řád ADI, dále ve Statutu ADI a dále v jednotlivých dokumentech, schválených MŠMT ČR, zveřejněných na webových stránkách. ADI má pouze 1 studijní program a ani do budoucna nepočítá s rozšířením na více studijních programů. Vzhledem k tomu, jsou působnosti, pravomoci a odpovědnosti orgánů, které se týkají tvorby a uskutečňování studijního programu, vymezeny Směrnicí rektora Akreditační řád ADI, který je dostupný na webových stránkách (<http://www.adi.cz/public/img/smernice%20rektora%202019-2018.pdf>).

Směrnice rektora, spolu s vnitřním systémem zajišťování a hodnocení kvality a Sebehodnotící zprávou, tvoří funkční a vzájemně propojený celek.

Vnitřní systém zajišťování a hodnocení kvality vzdělávací, tvůrčí a s nimi souvisejících činností vysoké školy je dán Statutem rady pro vnitřní hodnocení, schválený MŠMT ČR, který je dostupný na webových stránkách. Veškeré působnosti, pravomoci a odpovědnosti jednotlivých orgánů a jejich členů vysoké školy jsou nastaveny a propojeny tak, aby účelně a efektivně vytvářeli synergický, funkční a fungující celek. (viz 1.3)

V souladu se zákonem o vysokých školách plní ADI povinnost zavést a udržovat systém zajišťování kvality vzdělávací, tvůrčí a s nimi souvisejících činností. K této povinnosti se váže i nutnost pravidelného hodnocení uvedených činností. ADI realizuje v praxi naplňování a zajišťování vnitřního hodnocení kvality, který je předmětem kontinuálního zdokonalování, vycházejícího z každodenní činnosti vysoké školy. Hodnocení kvality vzdělávací, tvůrčí a s nimi souvisejících činností chápe ADI jako důležitý nástroj pro další rozvoj kvality studijního programu, naplňování strategických cílů a standardů.

Systém hodnocení kvality vychází ze studijního programu ADI. Jeho naplňování je dáno vzájemně propojeným, funkčním celkem, složeným z:

- 1) Nastavení a definování orgánů vysoké školy, její organizační struktury (viz Status ADI, Akreditační řád - viz na webových stránkách, Organizační schéma)
- 2) Každodenní vzdělávací činnost vysoké školy (viz Příloha č. 1) Vzorový studijní plán)
- 3) Obsahové struktury všech předmětů (viz B-III)
- 4) Tvůrčí činnosti školy – pedagogů – studentů (viz 1.10 1), 2.2a, 2.4, 2.6ap, 3.5ba, tabulky C-I, RUV)
- 5) Mezinárodního přesahu a spolupráce (1.9, 2.3, 2.5)
- 6) Personálního zajištění (viz tabulky C-I)
- 7) Odpovídajícího technického zabezpečení (1.12, 1.13)
- 8) Vyústění do profilu absolventa (viz <http://www.adi.cz/cz/studium/90/profil-absolventa>, dále viz bod 1.6 - konkrétní BP absolventů realizované v praxi, 1.10 - konkrétní spolupráce studentů na zadáních z praxe, 1.12 - profil absolventa vč. oblastí uplatnění, 2.4 - profil absolventa dle jednotlivých ateliérů, 2.7. - příklady uplatnění konkrétních absolventů v konkrétních pozicích a firmách.

Systém hodnocení kvality v sobě zahrnuje všechny tyto oblasti, využívá možnosti informací, relevantních dat a zpětné vazby pro odstraňování nalezených nedostatků či rezerv - pro další zkvalitňování a rozvoj – a to jak těchto jednotlivých oblastí, tak následně studijního programu jako celku. Vychází zejména ze závěrů pedagogických porad, zasedání rady pro vnitřní hodnocení a umělecké rady.

Systém hodnocení kvality tak stanovuje pravidla pro zajišťování a hodnocení kvality všech oblastí a činností, souvisejících s realizací vzdělávací, tvůrčí a souvisejících činností, pravidelného monitoringu jejich realizované úrovně kvality - a přijetí konkrétních opatření k odstranění případných zjištěných nedostatků.

Zpráva o vnitřním hodnocení kvality ADI

- [Sebehodnotící zpráva 2019](#)

Související předpisy, dokumenty a odkazy

Zákon o vysokých školách a jeho prováděcí předpisy

- [Zákon o vysokých školách](#)
- [Nařízení vlády o standardech pro akreditace ve vysokém školství](#)
- [Nařízení vlády o oblastech vzdělávání ve vysokém školství](#)

Národní akreditační úřad a materiály k akreditacím

- [Národní akreditační úřad](#)

Vybrané vnitřní předpisy ADI

- [Statut ADI](#)
- [Statut rady pro vnitřní hodnocení kvality](#)
- [Jednací řád umělecké rady](#)
[Směrnice rektora](#)

Ostatní dokumenty ADI

- [Dlouhodobé záměry](#)
- [Výroční zprávy](#)

Vnitřní systém zajišťování kvality

1.3 Vymezení pravomoci a odpovědnost za kvalitu

Na všech úrovních řízení vysoké školy jsou vymezeny pravomoci a odpovědnost za kvalitu vzdělávací činnosti, tvůrčí činnosti a s nimi souvisejících činností tak, aby tvořily funkční celek.

Vymezení pravomocí a odpovědnosti za kvalitu vzdělávací a tvůrčí činnosti sleduje ADI již v prvotním aktu přijímání pedagogů – přijímání je upraveno Řádem výběrového řízení akademických pracovníků, schváleného MŠMT ČR, zveřejněném na webových stránkách - při kterém ADI hodnotí jejich schopnosti kvalitně tyto vysoké nároky naplňovat.

Všichni pedagogové splňují náročná kritéria:

- 1) Odpovídajícího odborného/uměleckého vysokoškolského vzdělání
- 2) Odpovídající akademické hodnosti
- 3) Vlastní vědecké, odborné či umělecké činnosti
- 4) Pedagogických zkušeností

aby byli schopni převzít odpovědnost a nároky za kvalitu vzdělávací a tvůrčí činnosti, v jednotě funkčního celku konceptu studijního programu vysoké školy (viz tabulky C-I).

Každý pedagog má jasně stanoveny svoje pravomoci a zodpovědnosti v pracovní smlouvě, každý pedagog má svoje místo v hierarchii školy, každý pedagog se aktivně účastní procesu vzdělávání včetně závěrečných SZK či obhajob BP, kterých se všichni účastní v odborných hodnotících komisích. Pedagogové jsou zároveň zařazeni i do všech komisí a orgánů ADI. Organizační strukturou jsou definovány vztahy podřízenosti a nadřízenosti všech zaměstnanců. Zároveň jsou vymezeny pravomoci a odpovědnosti garanta studijního programu a garantů předmětů.

Systém řízení ADI se inspiruje z BCMS - Business Continuity Management System (z něhož vychází i ČSN a ISO). Jedná se o systém řízení při zajištění provázanosti a kontinuity činností organizace, který zahrnuje: filozofii školy, organizační strukturu spolu s definováním kompetencí a odpovědností, plánování a realizace jednotlivých procesů a jejich vzájemné provázanosti, vedoucí k dosažení stanovených cílů ADI. Kontinuita činností je chápána jako strategická a taktická způsobilost ADI ve smyslu přípravy a reakce na eventuální vzniklé problémy či odhalené nedostatky.

Jednoduchá organizační struktura ADI umožňuje rychlý přenos informací, připomínek a nápadů, rovný přístup ve všech oblastech a z těchto plynoucí efektivní rozhodovací proces.

1.4 Procesy vzniku a úprav studijních programů

Vnitřním předpisem vysoké školy jsou podrobněji vymezeny procesy vzniku, schvalování a změn návrhů studijních programů před jejich předložením k akreditaci Národnímu akreditačnímu úřadu pro vysoké školství.

Procesy vzniku, schvalování a změn návrhů studijního programu před předložením k akreditaci Národnímu akreditačnímu úřadu pro vysoké školství, jsou vymezeny Směrnicí rektora Akreditační řád ADI, zveřejněný na webových stránkách školy (viz odkaz - bod 1.2).

ADI je svým rozsahem a konceptem školou s jedním, osvědčeným studijním programem, který ani do budoucna nepředpokládá rozšiřovat. ADI striktně dodržuje zakreditovaná pravidla a naplňování studijního programu - u kterého nepředpokládá žádné výrazné změny - mimo dalšího prohlubování a zkvalitňování všech procesů a standardů studijního programu.

Procesy vzniku návrhů a podnětů pro zlepšování studijního programu či identifikaci eventuálních nedostatků a návrhů na jejich odstraňování - jsou nedílnou součástí pravidelných porad všech pedagogických pracovníků, garantů předmětů, jednání Umělecké rady a měsíčních setkání s volenými zástupci studentů. Připomínky a podněty z těchto jednání jsou poté hodnoceny Radou pro vnitřní hodnocení.

Zcela zásadní je zde pozice garanta studijního programu, který je akademickým pracovníkem ADI - vedoucím ateliéru, členem Rady pro vnitřní hodnocení, Umělecké rady. Jedná se o dlouholetého zkušeného pedagoga v profesorském řízení, zároveň aktivního umělce s významnou výstavní činností, včetně zahraniční (viz 5.2ba, tabulka C-I, RUV).

Činnost garanta je vymezena Směrnicí rektora Akreditační řád ADI (zveřejněno na webových stránkách) bod II. a zároveň vymezuje okruh zapojení ostatních relevantních aktérů bod III.

1.5 Principy a systém uznávání vzdělávání pro přijetí ke studiu

Pokud vysoká škola hodlá posuzovat splnění podmínek pro přijetí ke studiu ve studijním programu s použitím ustanovení § 48 odst. 4 písm. D) nebo § 48 odst. 5 písm. C) zákona o vysokých školách, jsou vytvořena pravidla, stanoveny principy a popsán proces posuzování splnění podmínky předchozího vzdělání.

Podmínky pro přijetí ke studiu na ADI se řídí zákonem o vysokých školách. Jsou zveřejněny pro zájemce o studium na webových stránkách, přímo v sekci Přijímací řízení. Dále jsou zveřejněny a schváleny MŠMT ČR v sekci Dokumenty – Statut vysoké školy, čl.6 Přijímací řízení, dostupné na webových stránkách a ve Směrnici rektora.

Pro konkrétní přijímací řízení stanovuje rektor jednotlivé výběrové komise, složené z profesorů a docentů ADI, které hodnotí a protokolárně zapisují hodnocení jednotlivých uchazečů.

Hodnocení se skládá z 3 částí:

- 1) Hodnocení předloženého uměleckého portfolia (min. 10 ukázek)
- 2) Osobní prezentace, včetně deklarování motivace ke studiu
- 3) Hodnocení písemného testu všeobecných znalostí a vědomostí z oblasti umění

Přestože je ADI uměleckou vysokou školou, požaduje od uchazečů o studium řádné ukončení středoškolského vzdělání, včetně zahraničních.

Zájemci musí splnit formální podmínky přijímacího řízení.

- Uchazeč o studium předloží originál – či ověřenou kopii maturitního vysvědčení.
- Uchazeči, kteří absolvovali předchozí vzdělání na zahraniční škole, předloží úředně ověřený doklad o uznání předchozího vzdělání (nostrifikaci).
- Studenti přijatí z právě končících maturitních ročníků předloží doklad o ukončení SŠ po absolutoriu, jako jednu z podmínek samotného zápisu.

1.6 Vedení kvalifikačních a rigorózních prací

Vysoká škola má přijata dostatečně účinná opatření zajišťující úroveň kvality kvalifikačních prací a systematicky dbá na kvalitu obhájených kvalifikačních prací.

V rámci svých pravidel stanoví požadavky na způsob vedení těchto prací a kvalifikační požadavky na osoby, které vedou kvalifikační práce a stanoví nejvyšší počet kvalifikačních prací, které může vést 1 osoba.

ADI má zajištěna konkrétní, účinná opatření pro zajištění kvality bakalářských prací, vytvořená přímo vedoucími pedagogy, garanty jednotlivých ateliérů, schválená garantem programu, obsažená ve Směrnici rektora ke SZZk a obhajobám BP.

Pro studenty i pedagogy je k dispozici zpracovaný podrobný obsahový manuál, který zajišťuje, aby byl dodržen formální koncept zpracovávané práce, ve kterém jsou reflektovány všechny, studentem absolvované teoretické předměty (např. role tématu v historickém kontextu - filozofický směr, který dílo provází - marketingová strategie pro jeho uplatnění v praxi, etc. včetně závěrečné sebereflexe).

Student vytváří umělecké dílo ve svém ateliéru a zároveň k němu – a o něm – píše teoretickou část - min. 20 stran. Vedoucí práce a oponent hodnotí obě složky dle zpracovaného manuálu, svoje detailní hodnocení každé části zvlášť, pak zpracovávají do Protokolů, které jsou archivovány. Vlastní obhajoba se týká obou částí BP a probíhá před nezávislou komisí, složenou ze všech pedagogů všech ateliérů. Komisi je předloženo hodnocení obou částí od vedoucího BP, totéž pak nezávisle od oponenta. Následuje obhajoba studenta a závěrečné protokolární rozhodnutí hodnotící komise, složené ze všech pedagogů všech ateliérů, v čele s jejím předsedou.

Vedoucí, oponenty i komisi tvoří pouze pedagogové ADI. Vzhledem ke složení pedagogického sboru na ADI nepřichází v úvahu pedagog s nižším než magisterským vzděláním. Na ADI působí 4 profesori, 5 docentů (z toho 3 v profesorském řízení), ostatní Mgr. či MgA. a dále 4 Ph.D. Je stanoven maximální počet 6 prací, které může vést jednotlivý pedagog, aby míra vytíženosti byla spravedlivě rozvržena mezi kolegy a zároveň logicky odpovídala obsahu a zaměření obhajované BP.

O vysokých nárocích a kvalitě BP svědčí každoročně se zvyšující počet prací, které jsou realizovány přímo dle konkrétních zadání z praxe – několik příkladů realizací konkrétních BP - všechny jsou k dispozici na ADI:

1. Social Hub – pro centrálu SHELL
2. Průvodce pro brazilské přistěhovalce - Brazilské velvyslanectví
3. Komplexní webová prezentace firmy - Muzeum Kampa
4. Interaktivní interiér - 2 podlažní RD - soukromý investor
5. Interiér jako zátiší - součást výběrového řízení designérské firmy
6. Vizualní styl organizace – firma Curcless Design
7. Vizualní řešení kulturní akce, události, výročí, jubilea - Audiovizualní festival Revizor
8. Vizualizace kolekce šperků - firma Amare
9. Vizualní styl společnosti - firma Elektropower
10. Fotoateliér - od A-Z - založení vlastní firmy

1.7 Procesy zpětné vazby při hodnocení kvality

Zajištění a hodnocení kvality vzdělávací, tvůrčí a s nimi souvisejících činností se opírá o procesy zpětné vazby, zejména ankety a kvantitativní a kvalitativní průzkumy, přičemž do těchto procesů jsou v reprezentativní míře zapojeni akademičtí pracovníci, studenti, věcně příslušné profesní komory, oborová sdružení nebo organizace zaměstnavatelů nebo další odborníci z praxe, s přihlédnutím k typům a případným profilům studijních programů.

Zajištění kvality vzdělávací a tvůrčí činnosti je tvořeno každodenní činností a důsledným naplňováním zakreditovaných procesů na ADI. Hodnocení se opírá o procesy zpětné vazby, z této činnosti a výsledků vzešlých. Všichni akademičtí pracovníci se setkávají na měsíčních, pravidelných poradách, mimo ně pak zasedá Umělecká rada složená z pedagogů ateliérů,

dále pak Rada pro vnitřní hodnocení. Ze strany studentů jsou zvoleni zástupci z jednotlivých ročníků a ateliérů, kteří se pravidelně, každý měsíc, setkávají s rektorem a zástupcem studijního oddělení. Závěry, připomínky a podněty z těchto setkání jsou poté vždy zařazeny na program jednání pedagogické porady a po vyhodnocení, zapracovány do výukových procesů, jsou předkládány Radě pro vnitřní hodnocení a garantovi studijního programu. Studenti také 2x za semestr předávají formou anonymní ankety svoje názory a hodnocení, které jsou rovněž pravidelně vyhodnocovány.

Vzhledem ke komornímu rozsahu ADI je se všemi podněty pracováno rychle a efektivně. Pokud se objeví jakýkoliv možný problém, či nedostatek, je řešen okamžitě i mimo standardní setkání a může být odstraněn bez zbytečných administrativních a zdlouhavých prodlev. Tento systém se velmi osvědčil, neboť za celou dobu existence ADI byly vždy nedostatky průběžně odstraňovány, nevznikly žádné dlouhodobé problémy – což pozitivně hodnotí jak studenti, tak akademický sbor. Díky tomu se na ADI podařilo vytvořit zcela mimořádnou přátelskou, tvůrčí, inspirativní atmosféru pro celou akademickou obec.

ADI od samého počátku deklaruje úzkou propojenost s praxí, pro úspěšné etablování absolventů na trhu práce. Ze strany potenciálních zaměstnavatelů a organizací je vysoká frekvence požadavků na spolupráci se školou, ateliéry a jejich studenty, kteří díky tomu navazují kvalitní brigádní či jiné formy spolupráce.

Zcela nadstandardní a mimořádná je pak možnost spolupráce s významnými institucemi, zprostředkovaná přímo pedagogy ADI, kteří jsou v nich též v reprezentativní míře zapojeni.

Všechny instituce, ve kterých studenti ADI pracují - a získávají tak povinnou 2 týdenní praxi - hodnotí kvalitu a připravenost studentů jako nadstandardní, o čemž svědčí fakt, že se jedná o pravidelnou, opakující se spolupráci.

1.8 Sledování úspěšnosti uchazečů o studium, studentů a uplatnitelnosti absolventů

Vysoká škola má v oblasti vzdělávací a tvůrčí činnosti nastaveny ukazatele, jejichž prostřednictvím sleduje míru úspěšnosti v přijímacím řízení, studijní neúspěšnost ve studijním programu, míru řádného ukončení studia studijního programu a uplatnitelnost absolventů.

Vysoká škola má nastaveny ukazatele sledovanosti míry úspěšnosti každého studenta od přijímacího řízení, přes jeho studijní výsledky až po řádné ukončení a jeho následné uplatnění v praxi. Základem pro sledování všech těchto ukazatelů je systém SIMS (Sdružené informace matrik studentů), pravidelně aktualizovaný a zasílaný dle požadavků MŠMT ČR, kde jsou evidováni všichni studenti každého akademického roku. ADI v rámci svého interního systému vede statistiky přijatých/nepřijatých studentů – přijímací protokoly k jednotlivým zájemcům o studium. Individuálně je pak sledována míra úspěšnosti/neúspěšnosti u jednotlivých studentů a také u vyučovacích předmětů. Dále je vedena statistika studentů, kteří ukončili – nebo jim bylo ukončeno studium – spolu s odůvodněním v příslušném dokumentu (Žádost o ukončení studia, Ukončení studia z důvodu neplnění studijních povinností, Přerušeno studia). ADI úzce spolupracuje s Ministerstvem vnitra při vedení statistik zahraničních studentů a jejich studijní úspěšnosti.

Na základě sledování výše uvedených ukazatelů lze hodnotit jako uspokojivé ukazatele míry úspěšnosti v přijímacím řízení. Uplatnitelnost absolventů je velmi dobrá, neboť 2/3 z nich při

anketě u SZK již deklarují po 3 letech studia uplatnění v konkrétních, odborných pozicích - některé přímo zprostředkované školou. Ani jeden z absolventů ADI nemusel vyhledat Úřad práce. Také 100% úspěšnost při pokračování na navazující magisterský stupeň na veřejných vysokých školách, je zcela mimořádná, což je vypovídající evaluace úrovně výukového a tvůrčího procesu na ADI. Systém sledování úspěšnosti a uplatnitelnosti absolventů je zajišťován přes Klub absolventů ADI.

NEGATIVA:

1) Jako negativní jev je však třeba označit studijní neúspěšnost ve studijním programu - a to především v jeho I. roce, kdy musí být studium ukončeno cca 7% studentů. Po detailní analýze bylo zjištěno, že to není nezvládnutím studijních požadavků - zkoušek či klauzur - ale skutečně slabým zájmem a docházkou studentů, v kombinaci s nároky, které na vysokoškolské vzdělání ADI klade.

Bohužel míra připravenosti absolventů SŠ na způsob studia na vysoké škole je ve většině případů nedostatečná. Studium je prezenční - a je vyžadována 70% docházka do teoretických předmětů. Do ateliérové výuky pak v míře nejvyšší, neboť umění vzdáleně studovat nelze.

Pedagog musí vidět studenta při jeho práci a tvorbě, disputace nad díly všech studentů, jsou pak nedílnou součástí výuky. Přestože studenti jsou opakovaně na studijní nároky upozorňováni a je jim poskytnuta vždy zcela individuální podpora, nedaří se snížit počet končících studentů - a studijní nároky snižovány nebudou.

Přijatá opatření: ADI vyčlenila pro řešení tohoto problému větší část gesce studijní asistentky, s pravidelnými kontrolami pro včasné podchycení problematických studentů. Dále je třeba zrychlit informovanost mezi vedoucími ateliérů a rektorem, aby bylo možné odhalit co nejdříve příčiny absence (např. osobní či zdravotní problémy, apod.) pro individuální řešení.

2) Dalším negativním jevem je 4-5% studentů, kteří nedokáží ve III. ročníku absolvovat SZK a obhajobu BP v řádném termínu, ale musí jít na zářijový opravný termín. Vzhledem k tomu, že v tomto opravném termínu téměř všichni studenti řádně složí SZK i obhájí svoje BP, jeví se jako problém jejich chybné rozvržení přípravy a to přesto, že pro něj studenti mají dostatečný prostor v rámci III. ročníku studia.

Přijatá opatření: studenti budou mít k dispozici ve větší míře konzultační hodiny jednotlivých teoretických předmětů SZK, konzultace k BP jsou povinnou součástí ateliérové výuky III. ročníku. Zároveň bylo uloženo všem pedagogům - vedoucím i oponentům BP, aby více individuálně sledovali jednotlivé studenty III. ročníku s jejich úrovní rozpracovanosti BP - a o případných vznikajících problémech - např. malá účast na konzultacích k BP - neprodleně informovali studijní oddělení.

Vzdělávací a tvůrčí činnost

1.9 Mezinárodní rozměr a aplikace soudobého stavu poznání

Vzdělávací a tvůrčí činnosti vysoké školy vycházejí ze soudobých poznatků v širším kontextu a mají mezinárodní charakter s přihlédnutím k typu a případnému profilu studijního programu, zejména: jsou uskutečňovány zahraniční mobility studentů a ak. pracovníků a jsou nabízeny studijní předměty vyučované v cizích jazycích.

Tvůrčí a vzdělávací činnost na ADI reflektuje současnou situaci v oblasti umělecké výtvarné scény, včetně mezinárodního rozměru. Uskutečňovaný studijní program vychází z aktuálních uměleckých poznatků a tvorby z celosvětové výtvarné scény. Širší kontext mezinárodního charakteru na ADI je dán mimo jiné i tím, že zde studují studenti z 15 států z celého světa (Filipíny, Brazílie, Francie, Čína, etc.).

Studenti spolu se svými pedagogy, v rámci výuky, navštěvují mezinárodní odborné workshopy, výstavy zahraničních umělců. ADI pořádá tematické výjezdy do zahraničí - Rakousko, Německo, Itálie - na vybrané významné výstavní projekty. V rámci mobility projektu Erasmus+ probíhají výměnné pobyty studentů a pedagogů. ADI má za 5 let existence uzavřeno 20 bilaterálních dohod s předními uměleckými univerzitami (Madrid, Řím, Perugia, Catania, Neapol, Kodaň, Lisabon,...) - přičemž Evropská komise ADI udělila ECHE (The Erasmus Charter for Higher Education) již ve 2. roce fungování školy.

V rámci této spolupráce probíhají oboustranné výměny, jejichž pozitivní hodnocení je každoročně deklarováno v závěrečných hodnoceních ze strany zastoupení Evropské komise v ČR Domu zahraniční spolupráce: *„Kladně hodnotíme velký zájem a počet zahraničních účastníků, a to i s ohledem na možnosti školy - ateliérová výuka. Vzhledem k menší velikosti školy se jak domácím, tak zahraničním účastníkům dostává v mnoha ohledech individuální péče.“* (7/2019)

Navíc pedagogové ADI pravidelně jezdí přednášet do zahraničí i mimo struktury Erasmus+ - např. doc. Miro Švolík, vedoucí ateliéru Fotografie, je každoročně zván na prestižní mezinárodní „International Summer Academy Venice“, kde přednáší 2 týdny pro účastníky z celého světa problematiku fotografického média. Doc. Martin Velíšek každoročně přednáší v rámci grafických workshopů v Lucembursku, kresbu na akademii na Volkshochschule v Bremerhavenu v Německu, etc..

Ostatní pedagogové rovněž v zahraničí vystavují svoje umělecká díla na individuálních či společných výstavách a uměleckých projektech, účastní se odborných uměleckých workshopů - viz tabulky C-I.

Všechny předměty na ADI jsou ve stejném režimu, jako v české verzi, vyučovány také v anglickém jazyce.

Součástí povinné výuky na ADI je po celou dobu 3 letého bakalářského studia výuka anglického jazyka, zajišťovaná prestižní mezinárodní jazykovou agenturou Berlitz. Studenti jsou rozděleni do 3 skupin, aby byla zajištěna efektivita výukového procesu. Výuka probíhá v prostorách ADI, obsahuje 4 hodiny výuky týdně a je zajišťována pouze rodilými mluvčími z Berlitz, kteří jsou certifikovanými pedagogy. Pro ADI byl v Berlitz zpracován speciální koncept výuky se zaměřením na oblast výtvarného umění tak, aby reflektoval studijní program ADI. (viz 2.3, 2.5)

1.10 Spolupráce s praxí při uskutečňování studijních programů

Vysoká škola rozvíjí spolupráci s praxí s přihlédnutím k typům a případným profilům studijních programů. Jde zejména o praktickou výuku, zadávání BP, přiznávání stipendií a zapojování odborníků z praxe do vzdělávacího procesu.

ADI od svého vzniku postupuje v souladu s udělenou akreditací, zaměřením studijního programu a filozofií školy – tedy výchovy absolventa, který bude nejen kreativně kultivován, ale také se svými teoretickými znalostmi a erudicí schopen se uplatnit na trhu práce (viz Profil absolventa). Proto je spolupráce s praxí na ADI samozřejmou a nedílnou součástí studijního programu. Spolupráce s praxí - s přihlédnutím k typům a případným profilům studentů a budoucích absolventů - se odehrává v několika rovinách.

1) V průběhu celého studia dostává ADI nabídky od prestižních firem - včetně mezinárodních, či významných státních institucí - s odbornými pozicemi pro studenty a absolventy. ADI z nich zprostředkovává studentům již vybrané nabídky, aby byla zajištěna skutečně odpovídající kvalita a významný přínos pro studenty.

Dále je ADI oslovována s uměleckými projekty/soutěžemi, které přímo posuzují vedoucí pedagogové ateliérů a vybírají pro ně vhodné studenty, neboť většinou se jedná o prestižní projekty např. závěsný artefakt u příležitosti 100. let pro ČNB (3. místo studentky I. ročníku), výzdoba dvorany Náprstkova muzea, návrhy oblečení pro mezinárodní setkání gymnastů pro Českou obec sokolskou, a další. S některými významnými mezinárodními společnostmi (Laufen, Kronospan, Barissol, Colliers International, etc.) je navázána dlouhodobá spolupráce, při které probíhají ve firmách pravidelné odborné workshopy pro studenty, nebo přednášky odborníků z praxe v ADI. Například pro švýcarskou společnost Laufen (celosvětový výrobce sanitární keramiky) vytvořil student II. ročníku komplexní kubistický návrh a model koupelny a WC se všemi doplňky vč. osvětlení.

Některých velkých projektů se účastní celé ateliéry, některých dokonce ateliéry všechny, ať již jednotliví studenti, či ve vzájemné kooperaci.

2) Přestože ADI není profesně zaměřenou vysokou školou, mají studenti na konci II. ročníku povinnou 2 týdenní odbornou praxi. Po ní musejí odevzdat Protokol o splnění praxe, s jasnou profilací pracovní pozice, ve které působili, hodnocením vedení společnosti a hodnocením svým. Spektrum je široké - koordinátor výstavních projektů, ilustrátor v nakladatelství, 2D a 3D návrhář nábytku, asistent-návrhář ve výrobě reklamních předmětů, asistent kurátora v GKK, designér interiéru, web designer, etc.

3) Další důležitou rovinou jsou pak závěrečné BP, kdy ADI podporuje, aby je studenti již směřovali do konkrétních možných realizací s praxí. Tím studentům umožňuje nejen vstup do firem, ale také získání potřebných znalostí a dovedností pro jejich budoucí pracovní uplatnění – často přímo ve firmách s nimiž - a pro které - BP zpracovávali. Přímo dle konkrétních zadání firem z praxe, jsou zpracovávány – a hlavně realizovány závěrečné BP - několik příkladů realizací - všechny BP jsou k dispozici na ADI (viz bod 1.6).

Přední odborníci/umělci z praxe jsou pravidelně zváni do výuky - dle zaměření jednotlivých ateliérů (MgA. Stano, ak.soch. Róna, ak.mal.L.Rittstein a další), nebo na besedy v rámci teoretických předmětů (prof. Royt, doc. Gál, prof. Ing. Arch. Šlapeta a další). A naopak studenti jsou spolu s pedagogy účastníky odborných exkurzí a besed přímo ve firmách (grafické studio CRS Netcom, web správce G-Data, Asociace virtuální reality a další).

1.11 Spolupráce s praxí při tvorbě studijních programů

Vysoká škola komunikuje profesními komorami, oborovými sdruženími, organizacemi zaměstnavatelů nebo dalšími odborníky z praxe a zjišťuje jejich očekávání a požadavky na absolventy.

Při všech setkáních s odborníky z významných profesních odvětví a kulturních institucí – potenciálních zaměstnavatelů absolventů ADI - jsou zjišťovány jejich představy a požadavky na budoucí absolventy vysoké školy. Tyto poznatky se promítají zpětně do studijního programu a jednotlivých předmětů, např. při pořizování a výuce v odborných SW (Design prostoru/interiéru, Multimedia).

Odborníci z praxe jsou na ADI přímo zapojeni do výukového procesu studijního programu, neboť jimi jsou de facto všichni členové pedagogického sboru. Je tedy v maximální možné míře zajištěno propojení očekávání a požadavků pracovního trhu - s výukou - a to včetně aktuální reflexe možných změn (viz 1.10, 2.4).

Všichni pedagogové ateliérů jsou zároveň: přední a uznávaní umělci české výtvarné scény – včetně mezinárodního přesahu, kteří se velmi dobře orientují v umělecké praxi. Všichni kreativci působí v praxi jako aktivní, vyhledávaní umělci, participují ve významných uměleckých projektech a workshopech, včetně zahraničních. (viz tabulky C-I).

V doplňkových teoretických předmětech působí současní, renomovaní: kurátoři sbírek, spolupracovníci muzeí, teoretici umění s dlouholetou praxí např. z vedení sbírek Pražského hradu (prezident Havel), kulturní antropologové, právníci z oblasti autorského práva (viz tabulky C-I). Tito pedagogové pak studentům nejen každodenně zprostředkovávají informace z trhu, ale umožňují jim vstup do struktury firem a institucí a navázání potřebných kontaktů pro budoucí uplatnění.

Vysoká škola komunikuje s významnými profesními organizacemi a firmami z praxe, v nichž studenti získávají povinnou, 2 týdenní odbornou praxi - viz bod 1.10. Jedná se např. o prestižní galerie a muzea - Muzeum Kampa, Galerie středočeského kraje GASK, Galerie Klenová, dále fotografická, grafická a reklamní studia, Asociace virtuální reality, etc. Každoročně je ADI Partnerem prestižní přehlídky současné grafiky České republiky - Grafika roku, kde studenti pravidelně působí při organizaci a realizaci celého projektu.

ADI má nastavenou komunikaci s významnými odbornými firmami z praxe, sleduje požadavky těchto firem na potencionální pozice svých absolventů v dlouhodobém horizontu. Na základě pedagogů vyhodnocovaných závěrů pak ADI rozšiřuje svůj knihovní fond, aktualizuje technické vybavení o příslušné vybavení a SW programy, aby studenti - a následně absolventi - byli optimálně připraveni a konkurenceschopni při vstupu do praxe.

Propojení zadávání témat BP s praxí při reflexi a aktivním zapojení odborníků, firem a institucí, je popsáno výše v bodě 1.6 a dále ateliérová témata v B-IIa.

Podpůrné zdroje a administrativa

1.12 Informační systém

VŠ má vybudován funkční informační systém a komunikační prostředky, které zajišťují přístup k přesným a srozumitelným informacím o SP, pravidlech studia a požadavcích spojených se studiem, k informačním a poradenským službám a s možností uplatnění absolventů SP v praxi.

Informační systém, vč. HW zabezpečení byl pro ADI vytvořen odbornou IT firmou, a to na základě požadavků pedagogů především ateliéru Multimédia, kteří na tomto systému přímo spolupracovali - a za spolupráce s ostatními pedagogy tak, aby reflektoval skutečné potřeby a co nejefektivněji přispíval k bezproblémové oboustranné komunikaci a informovanosti mezi studenty a pedagogy.

Tento průběžně zdokonalovaný interní systém (zabezpečený proti neoprávněnému vstupu) používají bezproblémově a komfortně všichni vyučující i studenti ADI, každý se svými uživatelskými složkami. V systému jsou zahrnuty všechny předměty, požadavky, povinnosti - a procesy k jejich absolvování. Jsou podrobně a srozumitelně rozepsány a navíc uvedeny v několika médiích. Jsou k dispozici na interním, zabezpečeném disku ADI, vytištěny na informační nástěnce, uvedeny v jednotlivých ateliérech, aktualizace jsou na školním FB, nebo díky komorní velikosti školy jsou přímo adresně zasílány dle jednotlivých ateliérů zcela individuálně studentům (viz C-III).

ADI zveřejňuje pravidelně aktuální informace související se studiem na svých webových stránkách, veřejném FB, školním FB a Instagramu.

Uplatnění studentů na trhu práce, věnuje ADI maximální pozornost po celou dobu studia, je přímou a nedílnou součástí celého výukového procesu.

Informace o přijímacím řízení, profilu a možnostech uplatnění absolventa studijního programu jsou uvedeny na webových stránkách ADI, v části Studium – Přijímací řízení, Profil absolventa - viz níže ve stručné formě z webových stránek, podrobněji viz bod 2.3. Stejně tak jsou na webových stránkách k dispozici veškeré kontaktní údaje.

Profil absolventa *(ve stručné formě z webových stránek ADI)*.

Profil absolventa je profilem umělce 21. století - celá koncepce výuky je koncipována moderně, s reflexí aktuální společenské situace, aniž by přitom byla potlačena umělecká licence každého individua. Škola přitom vytvoří možnost volby každému studentovi, zda se chce věnovat „profesionálnímu umění“, či zda zvolí některou z dalších možností uplatnění svého rozhledu a schopnosti přesahů svých kreativních vizí do každodenní praxe.

Absolvent bakalářského programu je připraven ke studiu v magisterském programu, nebo k výkonu povolání, v rámci kterého by měl být schopen na základě zadání řešit problémy, vykazovat široké znalosti teorií, konceptů a metod a samostatně získávat další odborné znalosti, dovednosti a způsobilosti.

Absolventem bude kreativní umělec, který se však velmi dobře orientuje v oblasti kultury a trhu s uměním - a místo vstupu do řad nezaměstnaných, dokáže se svými díly oslovit

potenciální klienty - cílenou součástí výuky proto bude propojení s trhem, workshopy, realizace vlastní studentské prodejní galerie, leasingu studentských uměleckých děl, aukce, etc. Z tohoto důvodu je také ve výuce kladen důraz na oblast kreativní ekonomiky a trendy kreativního průmyslu - stejně jako právo duševního vlastnictví, znalosti galerijnictví, sbírek, etc. - a z nich vyplývajících spojení v rámci - a napříč studiem - s vyústěním do praktického použití - art director, grafik, výtvarník, designer, galerista, reklamní fotograf, etc.

Každý student bude vedle první specializace povinně - dle svého zájmu a zaměření - vybírat z nabídky i druhý předmět, který s tím jeho koresponduje a zároveň mu rozšiřuje a) vědomosti, b) uplatnění. Např. student grafiky si může jako 2. předmět zvolit multimédia, kde se naučí pracovat s grafikou z pohledu IT možností - webdesignu, apod.

Uplatnění absolventa studijního programu:

Vícesložková profilace absolventa umožňuje svému nositeli schopnosti širokého a praktického uplatnění jak na domácím, tak mezinárodním pracovním trhu. V tom spočívá odlišnost absolventa ADI od ostatních umělecky vyprofilovaných kolegů. Absolventi tak budou mít možnost nalézt uplatnění v:

- kulturních a kreativních odvětvích institucí státní správy
- reklamních a marketingových agenturách
- grafických, designových a fotografických studiích
- webdesignerských firmách
- návrhářských studiích
- firemních marketingových a PR odděleních
- vydavatelských centrech a sdělovacích prostředcích, TV a filmu
- e-businessu
- developerských firmách
- galerijnictví a muzejnictví
- uměleckých agenturách etc.

1.13 Knihovny a elektronické zdroje

Služby knihoven s elektronické zdroje pro výuku jsou s přihlédnutím k typu a případnému profilu studijního programu dostatečné a dostupné studentům a akademickým pracovníkům.

Knihovna ADI je tvořena více jak 400 tituly odborné umělecké literatury. Odborná literatura, která je zde zastoupená, patří často ke skutečným unikátům, včetně cizojazyčných. Jsou zde také publikace pedagogů-teoretiků, či umělecké monografie pedagogů- kreativců.

Svazky jsou průběžně doplňovány, hlavně ve spolupráci s Národní galerií, Klementinum a Galerií Středočeského kraje o nové, hodnotné publikace. Každoročně je fond doplňován o cca 40 titulů.

Všichni pedagogové mají volný přístup k titulům pro účely přednášek, všichni studenti si mohou tituly zdarma zapůjčovat prezenčně i mimo školu. Ke studiu literatury je jim k dispozici denně v době výuky prostor studovny. Studijní literatura, uvedená v požadavcích předmětů pro jejich splnění, je studentům k dispozici, nebo jim je studijním oddělením zajištěna.

ADI má předplaceny odborné časopisy Art + Antiques, Artikl.

ADI spolupracuje se Souborným katalogem ČR v Klementinu, který nabízí možnost získat prostřednictvím MVS (Meziknihovni výpůjční služby) i těžko dostupné výtisky a dokumenty v rámci celé ČR i SR.

Odborné, či umělecké DTB vč. zahraničních, jsou studentům k dispozici na doporučení pedagogů jednotlivých předmětů, kteří s nimi sami v rámci svého zaměření pracují, např. konkrétní muzea, instituce, apod.



Souborný katalog ČR



CULTURENET

Institut umění – Divadelní ústav

www.culturenet.cz

1.14 Studium studentů se specifickými potřebami

VŠ zajišťuje dostupné služby, stipendia a další podpůrná opatření pro vyrovnání příležitostí studovat na VŠ pro studenty se specifickými potřebami. Vychází z obecně závazných právních předpisů, dále zajišťuje poučený a lidskou důstojnost respektující přístup všech svých zaměstnanců ke studentům a uchazečům se specifickými potřebami a zajišťuje, aby poskytované služby byly přístupny studentům se specifickými potřebami bez snižování studijních nároků.

V souladu s obecně závaznými právními předpisy zajišťuje ADI možnost studia všem zájemcům, jediným kritériem, pro přijetí studenta ke studiu na ADI jsou úspěšně složené přijímací zkoušky se splněním všech formálních požadavků (maturita, etc.) viz bod 1.5. ADI při nich nerozlišuje – věk, pohlaví, náboženství, národnost, sociální ani specifické zařazení. Pokud studenti se specifickými potřebami zvládnou přijímací řízení, jsou bez jakýchkoliv omezení zařazeni do studijního programu – a přijímáni bez výhrad komunitou školy. Všichni pedagogové a zaměstnanci školy respektují – a přispívají k řešení – veškerých možných vzniklých problémů – samozřejmě při zachování studijních nároků.

V praxi se ADI setkává především se zdravotními omezeními studentů. Při řešení těchto situací postupuje vždy s maximální citlivostí a ohleduplností, studentům zajišťuje potřebnou podporu, včetně psychologické poradny, zcela individuální péči.

ADI má zpracován a MŠMT ČR schválený Stipendijní řád. Jako soukromá VŠ, která je financována pouze ze školného, hrazeného studenty, nemá žádné další zdroje, ze kterých

by mohla poskytovat finanční studijní podporu. V současné době ADI uvažuje o zřízení bezplatného 1 studijního místa v ročníku pro studenta/ku – ze sociálně vyloučených lokalit – za předpokladu splnění všech ukazatelů přijímacího řízení.

1.15 Opatření proti neetickému jednání a k ochraně duševního vlastnictví

Vysoká škola přijala dostatečně účinná opatření k ochraně duševního vlastnictví a proti úmyslnému jednání proti dobrým mravům při studiu zejména proti plagiátorství a podvodům při studiu.

Vzhledem k uměleckému zaměření ADI je každý výstupní počín dílem autorským, a to i v rámci zkoušek z teoretických předmětů. Díky tomu pak zvláště u závěrečných zkoušek a obhajoby BP je plagiátorství vyloučeno.

Studenti na ADI skládají 2 typy zkoušek na konci každého semestru - oba jsou však natolik individuální, že je musí student složit - vytvořit - zcela samostatně - nelze opsat ani obkreslit.

Teoretické předměty - pedagogové si určují, jakou formou zjistí znalosti - zkouška ústní / písemná / prezentace vlastní úvahy, či stanoviska - např. studentovo individuální hodnocení aktuální výstavy, prezentace/obhájení konkrétního uměleckého projektu - vlastní výstavy, založení vlastní firmy/galerie, oslovení sponzora, apod.

Ateliéry - každý semestr je zakončen klauzurní zkouškou - na svém uměleckém / výtvarném díle - či souboru - pracuje student v ateliéru po dobu celého semestru pod dohledem pedagoga a poté jej prezentuje před odbornou komisí.

BP - je složena z 2 navzájem propojených částí:

1) část výtvarná = umělecké dílo, na kterém student pracuje v průběhu celého roku, pod vedením vedoucího BP - jedná se o autorské dílo, které nemůže být „opsáno“ ani vytvořeno jiným autorem (část tvorby se odehrává při pravidelných konzultacích přímo v ateliéru)

2) část teoretická = písemná část BP, souvztažná k vytvořenému dílu, která v sobě zároveň reflektuje všechny teoretické předměty - např. role tématu v historickém kontextu, filozofický směr, který dílo provází, marketingová strategie pro úspěšné etablování v praxi, etc. Dále samozřejmě technická data - proces přípravy, proces tvorby, použité materiály a technologie, sebereflexe...

Plagiátorství je vzhledem k zaměření školy, její velikosti a nastaveným procesům - při zpracování klauzurních zkoušek, zkoušek z teoretických předmětů, SZZk a obhajob BP - v podstatě nemožné, neboť se vždy jedná o kreativní, autorské dílo - vždy pod zcela individuálním, odborným pedagogickým vedením. Tato díla jsou majetkem studentů, kteří k nim vlastní i příslušná autorská práva a jakékoliv nakládání s nimi je podmíněno souhlasem autorů.

2. Studijní program

Soulad studijního programu s **posláním vysoké školy** a mezinárodní **rozměr studijního programu**

2.1 Soulad studijního programu s posláním a strategickými dokumenty vysoké školy

Studijní program je z hlediska **typu, formy a případného profilu** v souladu s posláním a **strategickým záměrem vysoké školy a ostatními strategickými dokumenty vysoké školy**.

Strategický záměr ADI představuje dlouhodobou strategii, která vychází z přijatých vyšších strategických dokumentů, jako je „Dlouhodobý záměr vzdělávací a vědecké, výzkumné, vývojové a inovační, umělecké a další tvůrčí činnosti pro oblast vysokých škol na období 2016–2020“ MŠMT ČR. Jeho požadavky jsou zapracovány do Dlouhodobého záměru vzdělávací a vědecké, výzkumné, vývojové a inovační, umělecké a další tvůrčí činnosti vysoké školy ART & DESIGN INSTITUT, každoročně aktualizovány v dokumentu Plán realizace Dlouhodobého záměru, naplňování konkretizováno ve Výročních zprávách ADI.

ADI naplňuje svoje poslání, dané postavením vysoké umělecké školy a strategickým záměrem studijního programu, ve třech hlavních oblastech svojí činnosti:

- 1) vzdělávací činnost
- 2) tvůrčí činnosti
- 3) přímé společenské a odborné působení, neboli „třetí role“

ADI díky svému specifickému profilu a zaměření přímo v každodenním procesu realizuje úzké propojení vzdělávací a tvůrčí činností, s reflexí praxe a tím i přímého společenského a odborného, uměleckého působení. Svojí činností tak plnohodnotně přispívá k naplňování sdílených akademických, společenských a uměleckých hodnot vysoké školy.

Součástí strategického záměru jsou strategické cíle, tvořené oblastí – vzdělávání – tvůrčí umělecké činnosti – společenského působení ADI. Plán realizace strategického záměru je každoročně konkretizován tak, aby na konci sledovaného období byly dosaženy požadované výsledky studijního programu. Jsou stanoveny prioritní, taktické cíle, vycházející ze strategických dokumentů ADI.

ADI byla zakreditována právě pro svůj ojedinělý záměr konceptu bakaláře umění - kreativně erudovaného ve více výtvarných disciplínách - a zároveň s doplňujícím kvalitním teoretickým vědomostním zázemím pro bezproblémový vstup na pracovní trh. Za 5 let svojí existence se jí podařilo naplnit studijní program zcela v souladu se strategickým záměrem a dokumenty, z posláním vysoké školy vyplývající. Dokázala vytvořit nadstandardní - a přitom stabilní - pedagogický sbor, který je zárukou dosažení posláním a cílů ADI, vysoké kvality celého edukačního procesu. Již tři ročníky absolventů pak se svým úspěšným vstupem do praxe, potvrdily opodstatněnost takto koncipovaného studijního programu.

Veškeré strategické dokumenty, schválené MŠMT ČR, jsou k dispozici na webových stránkách ADI <http://www.adi.cz/cz/dokumenty>.

ADI má pouze jeden studijní program. Všechny strategické dokumenty byly vytvořeny pouze pro tento studijní program, čímž je z hlediska studijního programu, typu, formy a profilu absolventa, zajištěn soulad studijního programu se strategickými dokumenty.

2.2 Souvislost s tvůrčí činností vysoké školy

U studijního programu vysoká škola prokazuje souvislost a propojení s tvůrčí činností vysoké školy.

Studijní program na ADI je zcela v souladu se zaměřením tvůrčí činnosti - a contrario (viz 2.6ap). Tvůrčí činnost ADI je dána přímo jejím charakterem - vysoké školy uměleckého výtvarného zaměření. Tvorba je součástí každodenní výuky pedagogů - a prací studentů. Výsledky této činnosti jsou předmětem klauzurních zkoušek ve všech 6 ateliérech, na závěr každého semestru. Autorská, tvůrčí činnost je pak nedílnou součástí obhajoby závěrečné BP (viz 1.10 bod 3), B-IIa).

Vedoucí jednotlivých ateliérů studentům zprostředkovávají možnost účastnit se prestižních uměleckých projektů a soutěží, ve kterých studenti ADI obsazují přední místa - např. návrh závěsného artefaktu pro Českou národní banku u příležitosti 100. výročí - studentka I. ročníku (ateliér Design prostoru/interiéru) obsadila 3. místo v celorepublikové soutěži, nadnárodní společnost Kronospan - v celorepublikové soutěži o návrh židle a stolu, se 2 studenty (ateliér Intermédia) I. a II. ročníku umístili na 1.- 3. místě. Práce studentů jsou prezentovány na výstavách, které si studenti sami organizují - včetně marketingové strategie a publicity, instalace -např. ateliér Fotografie v komunitním centru Žižkov.

Tvůrčí činnost na ADI je tak dána ve 3 vzájemně propojených oblastech, které vycházejí se studijního programu:

- 1) vlastním výukovým procesem kreativních předmětů 6 výtvarných ateliérů (viz B-III)
- 2) výstupy tvůrčích děl studentů pro praxi - výstavy, soutěže, realizace BP (viz 1.10)
- 3) aktivní tvůrčí činností všech pedagogů / umělců ateliérů. Každý z vyučujících je ve svém uměleckém výtvarném oboru uznávanou kapacitou a každý tak svojí tvůrčí činností přenesenou do výukového procesu, naplňuje propojenost studijního programu s tvůrčí činností ADI (viz tabulky C-I, RUV)

ADI v souladu s § 77c (bod 1-4) zákona o vysokých školách, vede školní evidenci uměleckých výstupů, a to zejména za účelem hodnocení, porovnání a informování o uměleckých výstupech, kdy uměleckým výstupem, který se eviduje podle tohoto zákona, se rozumí zveřejněné umělecké autorské dílo nebo umělecký výkon člena akademické obce umělecké školy, vytvořené v rámci plnění studijních nebo pracovních povinností k dané umělecké škole nebo v souvislosti s ní.

ADI v souladu s § 77c (bod 5) zákona o vysokých školách, předává v příslušném režimu MŠMT ČR údaje ze školní evidence uměleckých výstupů podle odstavce 4 do Registru uměleckých výstupů. ADI je dále oprávněna shromažďovat, zpracovávat a uchovávat údaje o uměleckých výstupech vytvořených členy její akademické obce a zpřístupňovat je dle bodu 6 tohoto zákona.

2.3 Mezinárodní rozměr studijního programu

Vysokou školou je zohledněn **mezinárodní rozměr studijního programu**, s přihlédnutím k typu a případnému profilu studijního programu.

„ARS FINIBUS CARENS“ - umění nezná hranic - je heslo z insignií ADI, které tvoří zeměkoule s tímto nápisem.

Ve škole studují v české, nebo anglické verzi studenti z 15 států z celého světa. Filipíny, Brazílie, Čína, Francie, Švýcarsko,... všichni přispívají k pozitivnímu mezinárodnímu rozměru školy. Nativní umění, z něhož každý umělec - ať již vědomě či podvědomě - vychází je obohacujícím prvkem výtvarné výuky. ADI má uzavřeno 20 bilaterálních dohod s prestižními uměleckými univerzitami - Madrid, Řím, Neapol, Kodaň, etc. Každoročně v rámci programu Erasmus+ probíhají výměnné mobility studentů i pedagogů. Zájem ze strany zahraničních partnerů o studium na ADI je vysoký, převyšuje možnosti ADI tak, že musí být regulován. Pozitivem také je, že někteří studenti při absolvování prvního semestru na ADI žádají o možnost pokračování i ve druhém semestru. Všichni pedagogové vyučují též v anglickém jazyce, jehož výuka je navíc bezplatně součástí edukačního procesu na ADI a je zajištěna renomovanou mezinárodní jazykovou školou Berlitz. Odborná cizojazyčná literatura je zastoupena v odpovídající míře převážně v anglickém jazyce, jedná se o velmi nákladné a často unikátní svazky, které ADI pořizuje na základě požadavků pedagogů přímo ze zahraničních galerií či vydavatelství (viz 1.9., 2.5).

Mezinárodní rozměr studijního programu však netvoří pouze úspěšné mobility studentů a pedagogů, jejich další výstavní a přednáškové aktivity (viz 1.9 a tabulky C-I).

Za 5 let existence školy navázala ADI dlouhodobá partnerství mezinárodní spolupráce. Například byla vybrána americkou nadací CIEE (Council On International Educational Exchange) jako jedna z mála evropských vysokých škol, pro uskutečňování pravidelných letních 2 měsíčních uměleckých kurzů pro středoškolské studenty z USA.

Pravidelně je oslokována prezidentem italského kulturního nadačního fondu „Eleutheria“ s žádostí o poskytnutí záštity nad italsko-českými výtvarnými, uměleckými projekty.

ADI bylo španělskou univerzitou v Sevilla nabídnuto partnerství v evropském projektu ve fotografii a multimédiích „NATURE SUBMITTED & FROM THE STONE TO THE TITANIUM“.

ADI je prezentována v prestižním Mezinárodním katalogu současného výtvarného umění, vydávaného italskou Nadací Benetton. Ze 145 vybraných umělců z celé ČR je ADI zastoupena celkem 16 díly - a profily 7 studentů a 9 pedagogů.

ADI je dlouholetým členem Česko-korejské obchodní komory, pro kterou realizovala několik výtvarných projektů v rámci česko-korejských kulturních dnů.

ADI je na seznamu vybraných doporučených uměleckých vysokých škol na portálu čínského ministerstva školství.

Profil absolventa a obsah studia

2.4 Soulad získaných odborných znalostí, dovedností a způsobilostí s typem a profilem studijního programu

Odborné znalosti, odborné dovednosti a obecné **způsobilosti**, které si absolventi studijního programu osvojují, jsou v souladu s daným typem a případným profilem studijního programu.

Profil studijního programu ADI a profil jeho absolventa jsou zcela v kontextu požadavků dle § 45 odst. 1 Zákona o VŠ.

ADI od svého vzniku nejen deklaruje, ale systematicky naplňuje svoje poslání - kvalitní umělecké výtvarné výuky - s odpovídajícím teoretickým základem - pro bezproblémové uplatnění absolventů v praxi. Kreativní část umožňuje studentům a následně pak absolventům široký záběr dovedností ve 2 výtvarných médiích (individuální výběr z 6 ateliérů) a dále povinné studium 6 doplňujících teoretických předmětů pro jejich kvalitní vědomostní zázemí. Díky tomu je absolvent bakalářského studijního programu na ADI připraven na několik možných oblastí následného uplatnění. Je připraven k výkonu povolání v kulturní sféře státních či firemních institucí, s nimiž ostatně po celou dobu studia komunikuje a spolupracuje na konkrétních projektech, nebo je připraven k pokračování v magisterském studijním programu, kde mají studenti ADI 100% úspěšnost v přijímacím řízení. Díky kvalitní umělecké přípravě, vedené špičkovými pedagogy, je schopen i samostatné tvůrčí činnosti v oblasti umění či v oblasti umělecké teorie a praxe.

Profil absolventa včetně možného uplatnění je uveden na webových stránkách <http://www.adi.cz/cz/studium/90/profil-absolventa>, dále viz bod 1.6 - konkrétní BP absolventů realizované v praxi, 1.10 - konkrétní spolupráce studentů na zadáních z praxe, 1.12 - profil absolventa vč. oblastí uplatnění, 2.4 - profil absolventa dle jednotlivých ateliérů, 2.7. - příklady uplatnění konkrétních absolventů v konkrétních pozicích a firmách.

Každý absolvent ADI by měl být po 3 letech studia schopen vstoupit bezproblémově do praxe, nebo pokračovat v magisterském studiu, neboť k tomuto cíli je směřován celý koncept studia na ADI. Student pracuje ve 2 vybraných ateliérech, aby byl schopen poté pracovat v rámci několika výtvarných médiích, dokázal je vzájemně propojovat, nacházet umělecké přesahy. Není tedy specialistou v rámci 1 výtvarného výrazového prostředku, ale jeho kreativní záběr mu umožňuje širší výchozí platformu. Ateliérové předměty jsou absolvovány obhajobou bakalářské práce, která se skládá z vytvoření autorského uměleckého díla - napsání teoretické části k dílu se vztahující - a obhajoby obou částí před odbornou komisí, složenou z pedagogů všech ateliérů.

Studium doplňujících 6 teoretických předmětů mu pak zajišťuje kvalitní teoretický základ, ze kterého vychází nejen při svojí tvorbě - ale také při svém uplatnění. Díky tomu může nalézt pracovní pozice v umění - vedle umění - s uměním. Všechny tyto teoretické předměty jsou součástí SZK.

Profilující, kreativní, teoretické a odborné znalosti a dovednosti získal absolvent ve 2 z 6 ateliérů, obsahujících též rámcové vymezení výstupních odborných a uměleckých znalostí a odborných a uměleckých dovedností se stručnou charakteristikou profesí, pro jejichž výkon má být absolvent připraven, dalších možností jeho uplatnění a charakteristiku zaměstnavatelů, u kterých bude moci uplatnit získané vzdělání.

Profil absolventa bakalářského programu, s uvedením znalostí a pozic, v návaznosti na výuku jednotlivých ateliérů:

- 1) Malba (doc. ak. mal. Roman Franta - v profesorském řízení, MgA. Lukáš Miffek)

Student v průběhu studia pracoval se základními malířskými technikami (akvarel, tempera, akryl, olej) při malování klasických námětů jako je zátiší, portrét, akt, krajinomalba. Postupně využil získané znalosti o kompoziční a proporční stavbě obrazu, barevném řešení, perspektivě i anatomii.

Absolvent získal teoretické znalosti a praktické schopnosti, jak kreslit nejrůznější motivy, od krajiny přes zátiší po živý model. Dokáže ale také pracovat se základními grafickými počítačovými programy a využívat je při tvorbě dokumentačních a prezentačních materiálů. Absolvent malby se orientuje v problematice umění, získá kulturní přehled, citlivost a možnost dále rozvíjet kreativitu a kultivovanost své osobnosti. Dokáže psát o své práci a obhájit si tvorbu, což je podstatný a důležitý fakt k přípravám a organizování výstav, či získávání grantů.

Příklady uplatnění: práce v nižším managementu všech typů kulturních institucí - ať již veřejných či soukromých, v muzeích a galeriích, vlastní tvorba vč. schopnosti práce na zakázku, ilustrace pro reklamní a knižní tvorbu.

2) Grafika (prof. Jiří Lindovský, doc. MgA. Martin Velíšek, Ph.D. - v profesorském řízení, MgA. et Mgr. Eva Vápenková)

Specifický způsob práce v tomto médiu vyžaduje ve výuce důraz na rozvinutí studentových schopností vytvoření představy a koncepce. Tento fakt motivuje studenta překonávat vzniklé technické překážky a rozvíjí jeho invenci. Zároveň se aktivují organizační a manažerské schopnosti, umět se rozhodovat a konat samostatně i v týmové práci společně s lektory a tiskaři, na dokončení svého projektu. Absolvent získá kvalitní teoretické znalosti, dokáže pracovat s kresbou a grafickými technikami pro dosažení uměleckého díla a jeho etablování do praxe. Pro tisk svých grafických prací mají studenti - i absolventi - k dispozici největší grafický lis v Praze, pro ADI vyrobený na zakázku v zahraničí.

Příklady uplatnění: každý rok již při studiu několik studentů ilustruje knihy, vč. odborných publikací pedagogů ADI. Díky svojí kreslířské a grafické vzdělanosti mohou absolventi působit v pozicích kreslíř, grafik, ilustrátor, tiskař, v reklamních a grafických studiích.

3) Design prostoru / interiéru (prof. Miloš Šejn, Ing.Arch. Anna Šlapetová)

Absolvent tohoto ateliéru dokáže pracovat např. při řešení instalací výstav, návrhů interiéru či exteriéru z pohledu výtvarné kompozice. Při studiu pracuje na konkrétních projektech určených pro krajinu, veřejná prostranství, parky, obchody, kanceláře, domov či firmy. Je schopen realizace zadání jak uměním ukázat umění, tedy nalézt nové podoby instalací v oblastech muzejnictví a galerií. Důležitou součástí výuky pak je obhájit svůj názor na řešení těchto projektů před investorem/developerem/v rámci veřejné správy - stejně jako na potřebné úrovni umělecké erudice být schopen komunikovat s ostatními umělci. Pro rozvoj tvořivých schopností, uměleckého vidění a hodnotného vyústění celého projektu je kladen zvláštní důraz na rozvoj kreativity studentů, prostorové představivosti, smyslu pro vnímání barevných souvislostí společně s pojmy jako „harmonie“ a „kompozice“.

Absolvent dokáže také pracovat s různými materiály, vytváří odpovídající modely a prostorové výpočty, ovládá speciální SW jako např. Sketchup, 2D a 3D grafické programy, AutoCad apod.

Příklady uplatnění: návrhář pro designerská studia, výrobní firmy, junior architekt pro developerské společnosti, architektonická studia, státní správu. Je schopen samostatných návrhů a jejich obhájení v rámci výběrových řízení.

4) Intermédiá (doc. Irena Jůzová - v profesorském řízení, MgA. Irena Křivánková)

Studenti v tomto ateliéru mají možnost pracovat napříč celým spektrem výrazových možností výtvarných disciplín, které se naučí vzájemně propojovat. Vytvářejí např. trojrozměrná díla, významné jsou interaktivní modely nebo instalace kombinované s videem či světlem, kinetickými a mechanickými artefakty. Hlavní myšlenka je hledání nového interpretačního a výrazového prostředku / prostoru. Tento prostor si definuje každý student samostatně a individuálně. Důraz je kladen na originalitu výrazového ztvárnění každého jednotlivce. Studenti jsou také nuceni uvažovat o nezvyklých propojeních jednotlivých materiálů a způsobů jak s nimi nakládat.

Po absolvování tříletého studia si studenti osvojí mimo teoretických znalostí, řadu praktických tvůrčích postupů, především pak hluboké porozumění struktuře díla a zbaví se řady předsudků, které sebou tradiční chápání tvůrčího procesu samotného přináší. S takovým vybavením pak mohou absolventi působit jako přímí kreativci i jako manažeři nejrůznějších tvůrčích aktivit, včetně schopnosti teoretických reflexí.

Absolvent je zvyklý pracovat s počítačovou grafikou, digitální kresbou, Photoshop, videoinstalacemi, editory pro 3D modelování a animaci.

Příklady uplatnění: návrhář pro interiérové a návrhářské firmy, nábytkářské a výrobní firmy, organizace a vybavení pro festivalové a kulturní instituce, lighting studia...

5) Fotografie (prof. Milota Havránková, doc. Miro Švolík, MgA. Aneta Vašatová)

Základem je užitá a volná tvorba s využitím techniky – fotografického přístroje. Na studenta tak jsou kladeny vysoké nároky ve sféře teorie, umělecké kreativity, ale také schopnosti dokázat posoudit výsledný efekt své práce ještě před jejím vznikem. Absolvent je schopen uplatnit ve své práci nadání, pohotovost, originální přemýšlení, technické znalosti. Dokáže pracovat s technikami, barevným spektrem, instalacemi objektů, typy fotografických děl v jejich finálním použití. Má vytříbený cit pro kompozici, práci se světlem, perspektivou a proporcemi, schopnost nalézat kreativní řešení výsledného obrazu. Umí pracovat s analogovou i digitální fotografií.

Příklady uplatnění: nezávislý umělec, či profesionál v relaci reklamních agentur, art directoringu, práce v tiskových a AV mediích, PR agenturách. Dále kariéra typu „free-lance“, tedy kvalitního odborníka na obrazové zpracování, tzv. na „volné noze“, najímaného na konkrétní úkoly, neboť dokáže nabídnout svoje díla v souladu s požadavky pracovního trhu.

6) Multimédia (MgA. Nicky Shushulov, Ph.D., MgA. Jan Petrov)

Studenti se naučí pracovat v oblasti digitální grafiky pro následné její využití v praxi. Cílem studia je získat schopnost kreativní tvorby komplexního multimediálního projektu pomocí pochopení současného grafického designu a typografie, animace a videa, 3D grafiky, postprodukce a VFX (vizuální efekty). Absolvent má velmi dobré znalosti Cinema 4D, ZBrush, Adobe After Effects a Adobe Premiere Pro, 3D tisku.

Příklady uplatnění: grafik pro časopisy či firemní tiskoviny s perfektní znalostí Adobe, InDesign, Photoshop, Illustrator, se schopností integrace obrazu a textu, webdesigner, animátor, CG produkce, typograf.

K těmto 2 vystudovaným ateliérům studuje všech 6 doplňujících teoretických předmětů, se zaměřením na oblast výtvarného umění. Díky tomu je jeho erudice nejen z oblasti kreativní vlastní tvorby, ale má také velmi dobré teoretické znalosti, umožňující mu bezproblémové uplatnění na trhu práce.

Dějiny umění (doc. Jiří Vaněk), Filozofie uměleckého projevu (PhDr. Ivona Raimanová), Psychologie umění (prof. Július Gajdoš), Muzejnictví a galerijnictví (Mgr. Martina Vítková + Autorské právo JUDr. Pavel Tůma, Ph.D.), Marketing a obchod uměl. děl (Ing. Jaroslav Halík, Ph.D.), Kulturní antropologie a umění (PhDr. Kateřina Veleta Štěpánová, Ph.D.).

Absolvent tak má širokou platformu budoucího uplatnění - ať již v oblasti vlastní tvorby, či v oblasti kulturních - soukromých či státních - institucí, nebo při pokračování v magisterském studiu.

Rámcový profil absolventa ADI tak je v souladu s nařízením vlády č.275/2016 Sb. část třicátá první, vztahující se k umělecké oblasti vzdělávání ve VŠ.

Absolvent má v odpovídající šíři a míře znalosti historie uměleckých výtvarných disciplín, konceptů a metod tvorby. Díky 2 vystudovaným ateliérům jsou mu vlastní umělecké přesahy, stejně jako možné teoretické koncepty. Požadované znalosti Autorského práva má přímo z výuky tohoto předmětu. Absolvent dokáže uplatnit svoji tvůrčí potenci, ztvárnit na profesionální úrovni určené téma, prezentovat svoji tvorbu včetně sebekritické reflexe. Zvládá veškeré technické a administrativní úkony, je schopen pracovat jak individuálně, tak v rámci týmové spolupráce. Může se uplatnit např. jako umělec ve svobodném povolání, v uměleckých tělesech a institucích, v akademické sféře a v dalších institucích zabývajících se oblastí výtvarného umění. Stejně tak je připraven k pokračujícímu studiu na magisterském stupni.

Absolvent ADI je tak připraven:

- 1) ke studiu v magisterském studijním programu,
- 2) k výkonu povolání, v rámci kterého by měl být schopen na základě rámcového zadání řešit problémy,
- 3) vykazovat široké znalosti teorií, konceptů a metod,
- 4) samostatně získávat další odborné znalosti, dovednosti a způsobilosti na základě především praktické zkušenosti a jejího vyhodnocení,
- 5) samostatného studia teoretických poznatků oboru.

2.5 Jazykové kompetence

Studijní program je koncipován tak, aby student v **průběhu studia při plnění svých studijních povinností prokázal schopnost používat získané odborné znalosti, odborné dovednosti a obecné způsobilosti alespoň v jednom cizím jazyce.**

Součástí povinné výuky na ADI je od akreditace, po celou dobu 3 letého bakalářského studia výuka anglického jazyka, zajišťovaná prestižní mezinárodní jazykovou agenturou Berlitz. Studenti jsou rozděleni do 3 skupin, aby byla zajištěna efektivita výukového procesu. Výuka probíhá v prostorech ADI, obsahuje 4 hodiny výuky týdně a je zajišťována pouze rodilými mluvčími z Berlitz, kteří jsou certifikovanými pedagogy. Pro ADI byl v Berlitz zpracován speciální koncept výuky se zaměřením na oblast výtvarného umění tak, aby reflektoval studijní program ADI. Po skončení každého semestru pedagogové Berlitz hodnotí jednotlivé studenty a předávají hodnocení, stejně jako přehled o docházce na studijní oddělení.

Cizojazyčná literatura je samozřejmou součástí knihovního fondu - a to jak teoretická, tak umělecká. Tituly jsou využívány jak pedagogy, tak studenty, formou prezenční i zápůjček, jsou zařazovány do výuky a uvedeny v povinné či doporučené literatuře ke studiu konkrétního předmětu.

Na ADI jsou do řad studentů zařazeni zahraniční studenti programu Erasmus+, přijíždějí pedagogové z partnerských univerzit, realizují se workshopy či přednášky zahraničních partnerů a firem. Anglický jazyk je tak běžnou součástí každodenního akademického života na ADI.

Studenti jezdí na zahraniční výstavní projekty, účastní se výukových mezinárodních mobilit Erasmus+, kde bezproblémově používají anglický jazyk. (viz 1.9., 2.3)

2.6 Pravidla a podmínky utváření studijních plánů

Vysoká škola má nastavena funkční pravidla a podmínky pro vytváření studijních plánů, včetně vymezení případné praktické výuky realizované případně i u jiné fyzické nebo právnické osoby a délky této praktické výuky, přičemž studijní plán je sestaven tak, aby umožňoval studentům zejména získání teoretických znalostí potřebných pro výkon povolání včetně uplatnění v tvůrčí činnosti a dále osvojení nezbytných praktických dovedností.

Funkční pravidla a podmínky naplnění studijního programu jsou v souladu s § 45 odst. 1 zákona o vysokých školách. Bakalářský studijní program na ADI je zaměřen na přípravu k výkonu povolání a ke studiu v magisterském studijním programu. Jeho součástí je studijní plán, který stanoví časovou a obsahovou posloupnost studijních předmětů, formu jejich studia a způsob ověření studijních výsledků. Studijní plán vychází ze Vzorového studijního plánu (viz příloha č. 1) schváleného akreditací MŠMT ČR, každoroční aktualizace Harmonogramu akademického roku a dle rozvrhů pro jednotlivé semestry. ADI má pouze 1 studijní program a z něj vycházející studijní plán.

Zapojení studentů do tvůrčí činnosti vysoké školy je dáno již jejím zaměřením, obsahem a naplňováním studijního programu. V I. roce si student volí svůj 1. PVP z 6 ateliérů, ve II. ročníku si přibírá druhý a oba studuje po celou dobu studia. V těchto předmětech získává profilující teoretické znalosti a praktické kreativní dovednosti pro budoucí výkon svého povolání. Dále pak v I. a II. roce studuje všechny doplňující teoretické předměty. Třetí ročník je určen pro tvorbu v obou ateliérech, klauzurní zkoušky, tvorbu prezentačního portfolia z obou ateliérů, pravidelné konzultace při práci na BP a přípravě na SZZk. Všechny předměty mají mezi sebou logickou provázanost, ústící v celkový studijní program jako jednotný koncept, pro kvalitní profil absolventa.

Po skončení každého semestru musí být každý předmět řádně ukončen klauzurní zkouškou u ateliérových předmětů, nebo zkouškou u doplňujících teoretických předmětů. Bez složení zkoušky - a to ani v rámci opravných termínů - nemůže student pokračovat ve studiu.

Jednotlivé předměty odpovídajícím způsobem zvyšují nároky na studijní přípravu i požadované výsledky tak, aby byl zajištěn nejen rozvoj talentu každého studenta, ale také náročná umělecká a teoretická příprava pro jeho úspěšný absolventský vstup do praxe, či pokračování v magisterském studiu.

Po celou dobu 3 letého bakalářského studia je přímou součástí výuky zapojení studentů do tvůrčí činnosti školy, včetně účasti na samostatných projektech, které jsou zadávány jednotlivými ateliéry jako nedílná součást splnění studijních povinností každého studenta, každého ateliéru. (viz 2.2a, 1.10).

Ačkoliv ADI není profesně zaměřenou vysokou školou, mají studenti II. ročníku povinnou 2 týdenní odbornou praxi, s doložením odpovídajícího Protokolu o praxi. Jinak probíhá výuka pouze v prostorách ADI.

Studijní plán je v souladu se studijním programem sestaven tak, aby funkčně a efektivně, v odpovídající míře a zcela individuálně umožňoval studentům:

- 1) rozvoj talentu a získání kreativních dovedností,
- 2) kvalitní vědomostní teoretické znalosti,
- 3) možnost vlastní tvorby a uplatnění svých uměleckých vizí v praxi,
- 4) důležité kontakty a navázání vazeb přímo s uměleckou praxí,
- 5) připravenost na pokračování v magisterském studiu - nebo bezproblémový vstup do umělecké praxe.
- 6) výkon povolání se schopností řešit problémy a samostatně získávat další odborné znalosti, dovednosti a způsobilosti

2.7 Vymezení uplatnění absolventů

Posuzuje se, zda návrh studijního programu obsahuje **rámcové uplatnění absolventů** a **typické pracovní pozice** a zda **studijní plán a zabezpečení studijního programu umožňují dosáhnout deklarovaného uplatnění absolventů**.

Studijní program má v sobě přímo zakotveno rámcové uplatnění absolventů na trhu práce, obsah a jeho realizace umožňují dosáhnout deklarovaného uplatnění absolventů. Absolvent se svými kvalitními teoretickými znalostmi - jak z kreativní části, tak z teoretických předmětů - obohacenými o kreativní část ze 2 ateliérů - dokáže pracovat v rámci možných přesahů v teoretické i umělecké rovině. Uplatnění nachází v odborných pozicích ve státních, firemních i soukromých kulturních institucích - nebo jako freelancer či solitérní umělec. Pozitivní jistě je i skutečnost, že řada absolventů si zakládá vlastní výtvarné či kulturní projekty, stejně jako dosud 100% úspěšnost absolventů, kteří chtějí pokračovat v návazném magisterském studiu.

Profil absolventa včetně rámcového uplatnění na trhu práce je uveden na webových stránkách <http://www.adi.cz/cz/studium/90/profil-absolventa>, dále viz bod 1.6 - konkrétní BP absolventů realizované v praxi, 1.10 - konkrétní spolupráce studentů na zadáních z praxe,

1.12 - profil absolventa vč. oblastí uplatnění, 2.4 - profil absolventa dle jednotlivých ateliérů, 2.7. - příklady uplatnění konkrétních absolventů v konkrétních pozicích a firmách.

Rámcové uplatnění absolventů a typické pracovní pozice tj. příklady uplatnění, jsou uvedeny dle jednotlivých ateliérů v bodu 2.4 – profil absolventa dle jednotlivých ateliérů.

Příklady uplatnění konkrétních absolventů – jejich pozic a firem, ve kterých po absolvování působí:

Patricia Alexio – UI Designer – Foxconn DRC - <http://www.foxconnnrc.com/>

Richard Malý – grafik Česká televize

Vincent Mika – eProduct Specialist - Bobcat- <https://www.bobcat.cz/>

Anna Koniaeva – profesionální fotografka - Fashion business -

<https://mywed.com/cs/photographer/koniaeva/>

Martina Světlíková – vlastní Tetovací studio - <https://tenebris.ink/lide/>

Markéta Faberová – návrhy pro Tetovací studio - <https://tenebris.ink/lide/>

Andrea Kučerková – vlastní fotoateliér, profesionální fotografka -

<http://kucerkovaphotography.com/>

Diana Kněžínková – samostatná výstava v Rize - ve spolupráci s Velvyslanectvím ČR a podporou vládních organizací Lotyšska (výsledek pobytu Erasmus+) LOTYŠSKÉ SYMBOLY A BÁSNĚ V KALIGRAMECH, následná dlouhodobá spolupráce

2.8 Standardní doba studia

Standardní doba studia odpovídá průměrné zátěži, obsahu a cílům studia a profilu absolventa studijního programu.

Standardní doba studia na ART & DESIGN INSTITUT byla MŠMT ČR zakreditována jako 3letý prezenční bakalářský studijní program výtvarného umění, včetně obsahu a náročnosti studijního programu.

ADI využívá zavedenou formu mezinárodně srovnatelného Evropského kreditního systému European Credit Transfer and Accumulation System (ECTS), kde se pracovní zátěž studenta pohybuje v rozmezí od 1 500 do 1 800 hodin za akademický rok a jeden kredit obecně odpovídá 25 až 30 hodinám studia. Standardním počtem kreditů v rámci ECTS se rozumí šedesátinásobek standardní doby studia vyjádřené v akademických rocích tj. 180 kreditů pro 3letý bakalářský studijní program.

Kredity vyjadřují stupeň náročnosti jednotlivých předmětů a také množství času potřebného k úspěšnému splnění předmětu, měří objem práce studenta – a to nejen při prezenční výuce ve škole, ale také jeho časovou dotaci při práci na domácích zadáních kreativních ateliérů (studie, náčrty, etc.), při studiu v knihovně, nebo doma ke zkouškám z doplňujících teoretických předmětů. Student musí mít také dostatečný prostor pro rozvoj svoji vlastní tvorby a talentu.

Jeden kredit představuje 1/60 průměrné roční zátěže studenta při standardní době studia, každému předmětu je přiřazen počet kreditů, který vyjadřuje relativní míru zátěže studenta nutnou pro úspěšné ukončení daného předmětu. Zakončením předmětu – složením klauzurní zkoušky u ateliérových předmětů či zkoušky u teoretických předmětů, získá student počet kreditů přiřazený k danému předmětu, včetně závěrečné obhajoby BP a složení SZZk. Kredity se v rámci semestru i celého akademického roku a studia sčítají. Tím je umožněno objektivní a individuální hodnocení a kontrola plnění studijních požadavků u

každého studenta studijního programu. Student, který byl v průběhu studia účastníkem mobility v rámci Erasmus+ na některé z partnerských univerzit ADI má nárok na uznání takto získaných kreditů v zahraničí. V závěrečném česko-anglickém dokumentu Diploma Supplement, který je součástí Diplomu absolventa ADI, jsou uvedeny všechny jím absolvované předměty, včetně uděleného počtu kreditů.

Díky systému ECTS mohou studenti ADI v rámci projektu Erasmus+ studovat (většinou po dobu 1 semestru) na vybraných partnerských uměleckých univerzitách evropského regionu s garancí přenosu získaných kreditů. Stejně tak jsou kredity kompatibilní při přechodu na jinou vysokou uměleckou školu.

Každý předmět má stanoven počet hodin, počet kreditů při jeho absolvování (zkoušce, klauzury) v rámci semestru i celého studia. Stejně tak je ohodnocena výuka anglického jazyka, dále pak zpracování kreativních zadání v rámci PVP, závěrečná obhajoba BP a SZK. Počet kreditů odráží náročnost každého předmětu a jeho absolvování. (viz příloha č. 1 Vzorový studijní plán).

Součástí akreditace ADI byl Vzorový týdenní studijní plán bakalářského programu, který odráží systém kreditů, plně kompatibilní s normou ECTS (European Credit Transfer System). Dle ECTS je standardní semestrální zátěž tvořena 30 kredity, tedy 180 dosaženými kredity za 3 roky bakalářského studia, přičemž jeden kredit odpovídá 27 hodinám studijní zátěže. Student, studující dle standardního studijního plánu, má cca 26 hodinový studijní týden v semestru a zhruba pět týdnů samostudia ve zkuškovém období. Studijní zátěž se rozumí nejen fyzická aktivní účast studentů na přednáškách a v ateliérové výuce, ale také nezbytné samostudium a domácí práce na uměleckých projektech, neboť tyto jsou poté součástí semestrálních zkoušek a klauzur.

2.9 Soulad obsahu studia s cíli studia a profilem absolventa

Obsah studia odpovídá cílům studia, umožňuje dosažení stanoveného profilu absolventa a vychází z aplikace soudobých poznatků a metod tvůrčí činnosti v dané oblasti vzdělávání. Přitom součástí studia jsou základní teoretické disciplíny.

Obsah studia odpovídá cílům studia a umožňuje dosažení stanoveného profilu absolventa při reflexi soudobých metod a poznatků tvůrčí činnosti v oblasti umělecké výtvarné výuky. Mezi předměty profilujícího základu jsou zařazeny předměty nezbytné pro dosažení kompetencí deklarovaných v profilu absolventa a v cílech studijního programu.

Při udělení akreditace před 5 roky bylo pro ADI Akreditační komisí MŠMT ČR schváleno začlenění studijních předmětů, vyplývajících z požadavků Akreditační komise na postavení a možnosti 1. soukromé vysoké školy uměleckého výtvarného zaměření v ČR. ADI byl vytvořen nový obor „výtvarná umění a umělecký provoz“. S ohledem na zaměření studijního programu, oblast vzdělávání v rámci které má být studijní program uskutečňován, formě studia, metodám výuky, počtu studentů a profilu absolventa studijního programu, bylo stanoveno rozvržení na ZT/PVP a PZ.

Tomu odpovídá:

1) obsah předmětu (viz B-III),

- 2) časová výuková dotace (viz příloha č.1 - Vzorový studijní plán),
- 3) personální obsazení (viz tabulky C-I),
- 4) profil a uplatnění absolventa (viz 2.7)

ZT / PVP - závěrečná BP

Dle schválené dosavadní akreditace bylo pro ADI odsouhlaseno nestandardní začlenění ZT do PVP. Tento systém – i když vybočuje z obvyklých standardů – se velmi osvědčil, neboť přispěl k vysoké fundovanosti absolventů. Každý ateliér má výuku rozdělenou na část teoretickou (přednášky, semináře) a část praktické výuky (vlastní tvorba), přičemž tyto části na sebe navazují. Základními předměty profilujícího základu studijního programu na ADI jsou kreativní ateliérové předměty, složené z teoretického základu a z něj vyplývající části kreativní. Z 6 ateliérů si studenti mohou zcela individuálně vybrat 2. Jejich absolvováním student získává nezbytné a zásadní znalosti a dovednosti, které jsou podstatné pro dosažení odborných, kreativních uměleckých znalostí a dovedností, uvedených v profilu absolventa. Prolíná se zde část základní teoretické přípravy (historie jednotlivých uměleckých disciplín, směry, představitelé, techniky) s částí kreativní, realizací uměleckého díla. Obě tyto složky jsou pak nedílnou a přímou součástí závěrečné obhajoby BP (skládající se z teoretické práce a autorského díla) a řádného ukončení vysokoškolského studia. Kvalitu výuky 6 profilujících předmětů zajišťují interní pedagogové, vedoucí ateliérů / garanti výuky - a zároveň významní aktivní umělci, 3 s akademickou hodností profesor, 4 docenti (z toho 3 v profesorském řízení), 1 Ph.D.

Základní teoretické studijní předměty profilujícího základu bakalářského studijního programu jsou na ADI garantovány akademickými pracovníky jmenovanými profesorem nebo docentem, jeden Ph.D., všichni jsou zaměstnání na HPP, úvazek 1,0, všichni pouze na ADI, všichni na dobu neurčitou. Časová dotace přímé výuky v ateliéru je 10 hodin týdně.

PZ - součást SZZk

Povinné, doplňující teoretické předměty studijního programu jsou nezbytné pro dosažení profilu absolventa z pohledu jeho širšího vědomostního teoretického zázemí a budoucího uplatnění v oblasti kulturního managementu. Souvisejí nebo podmiňují znalosti nebo dovednosti ze základních tematických okruhů ověřované státní zkouškou. Těchto 6 teoretických předmětů vyučují pedagogové s odpovídající praxí v dané oblasti, akademickým vzděláním a odbornou i pedagogickou erudicí, z toho 1 profesor, 1 docent, 4 Ph.D. Vedoucí – garanti těchto předmětů přímo zajišťují výuku.

Studijní plán je tak v souladu s požadavky a cíli studijního programu a umožňuje dosažení profilu absolventa. Tím je kreativně kultivovaný umělec, jenž díky 2 vystudovaným ateliérům umí pracovat v rámci několika výtvarných specializací a jejich přesahů. Zároveň se svými znalostmi z teoretických předmětů dokáže orientovat, komunikovat, prezentovat na trhu práce a nacházet na něm svoje pracovní, profesní a umělecké uplatnění.

Časová dotace výuky každého doplňujícího teoretického předmětu je 2 hodiny týdně.

Skladba studijních předmětů (viz B-III) a doporučená studijní literatura odpovídají současnému stavu poznání.

2.12 Struktura a rozsah studijních předmětů

Studijní program má nastavenou a zdůvodněnou strukturu studijních předmětů, jejich rozsah a charakteristiku.

Studijní program má nastavenou a zdůvodněnou strukturu studijních předmětů, jejich obsah, rozsah a charakteristiku, což je uvedeno v příloženém Vzorovém studijním plánu – viz příloha č.1. Studijní plán stanovuje v souladu s částí čtvrtou, zákona o vysokých školách - obsah jednotlivých předmětů, jejich rozsah a charakteristiku, časovou a obsahovou posloupnost, způsob ověření studijních výsledků (viz B-III). Skladba a rozdělení předmětů na ZT/PVP a PZ (viz 2.11), povinné a povinně volitelné (viz 2.9b) jsou v souladu s deklarovaným profilem absolventa – viz Profil absolventa včetně možného uplatnění je uveden na webových stránkách <http://www.adi.cz/cz/studium/90/profil-absolventa>, dále viz bod 1.6 - konkrétní BP absolventů realizované v praxi, 1.10 - konkrétní spolupráce studentů na zadáních z praxe, 1.12 - profil absolventa vč. oblastí uplatnění, 2.4 - profil absolventa dle jednotlivých ateliérů, 2.7. - příklady uplatnění konkrétních absolventů v konkrétních pozicích a firmách.

Studijní program s nastaveným studijním plánem umožňuje dosažení profilu absolventa a naplnění cílů prezenčního 3letého studia, akademicky zaměřeného bakalářského studijního programu uměleckého výtvarného zaměření.

2.14 **Soulad obsahu studijních předmětů, státních zkoušek a kvalifikačních prací s výsledky učení a profilem absolventa**

Obsah vyučovaných studijních předmětů, metody výuky, zajištění praktické výuky, způsob hodnocení, obsah státních zkoušek, témata a zaměření BP jsou v souladu s plánovanými výsledky učení a profilem absolventa v daném SP a vytvářejí logický celek.

Obsah jednotlivých studijních předmětů, včetně metod výuky je za každý předmět detailně rozepsán v tabulkách B-III. Obsah všech vyučovaných studijních předmětů - tzn. 6 profilujících kreativní ateliérové výuky a 6 doplňujících teoretických předmětů, jejich personální zajištění (viz tabulky C-I), průběh celého studia s odpovídající časovou dotací a kreditovým hodnocením (viz příloha č. 1 Vzorový studijní plán). Způsob hodnocení a obsah SZZk (viz B-IIa) a obhajob BP (viz B-IIa) jsou uvedeny ve Směrnici rektora k organizaci SZZk a obhajobám BP. Obsah SZZk a témata a zaměření BP jsou v souladu s profilem absolventa, přičemž obsah studia umožňuje dosažení znalostí, dovedností a individuálního kreativního rozvoje, nezbytných pro složení SZZk, tvorby a obhájení BP.

Obsah jednotlivých studijních předmětů, metody výuky, zajištění praktické výuky a způsob hodnocení umožňují dosažení cílů studia v jednotlivých studijních předmětech, naplnění studijního programu, ústícího do odpovídajícího profilu absolventa: viz <http://www.adi.cz/cz/studium/90/profil-absolventa>, dále viz bod 1.6 - konkrétní BP absolventů realizované v praxi, 1.10 - konkrétní spolupráce studentů na zadáních z praxe, 1.12 - profil absolventa vč. oblastí uplatnění, 2.4 - profil absolventa dle jednotlivých ateliérů, 2.7. - příklady uplatnění konkrétních absolventů v konkrétních pozicích a firmách.

Studijní plán, obsah vyučovaných studijních předmětů, metody výuky, personální obsazení, způsob hodnocení, obsah státních zkoušek, témata a zaměření BP jsou v souladu s plánovanými výsledky studia a profilem absolventa v daném studijního programu a vytvářejí logický celek. Praktická výuka v průběhu celého studia, zprostředkování kontaktů s praxí, povinná odborná dvoutýdenní praxe, přispívají k bezproblémovému vstupu absolventů na pracovní trh - výslednému završení kvalitního edukačního procesu vysoké školy.

Vzdělávací a tvůrčí činnost ve studijním programu

3.1 - 3.4 Metody výuky a **hodnocení výsledků studia**

3.1 **Při uskutečňování SP se využívají moderní výukové metody, odpovídající výsledkům učení SP a přístupy podporující aktivní roli studentů v procesu výuky.**

Kvalita výukových metod je garantována odbornou erudicí a dlouholetou pedagogickou zkušeností pedagogů jednotlivých předmětů (viz tabulky C-I) a obsahovou náplní jednotlivých předmětů (viz B-III). Metody a formy výuky vycházejí ze specifík každého předmětu. Vždy v sobě obsahují základní přednášky, semináře, tvůrčí výuku, workshopy, aktivní účast odborníků z praxe – včetně zahraničních.

Aktivní role studentů v procesu výuky je dána samotným charakterem studijního programu, kdy se studenti musí zapojovat a aktivně účastnit výtvarných uměleckých úkolů jak v rámci ateliérů, tak při řešení zadání z praxe (viz bod 1.6 - konkrétní BP absolventů realizované v praxi, 1.10 - konkrétní spolupráce studentů na uměleckých zadáních z praxe, 2.2a).

V procesu výuky studenti vytvářejí vlastní výtvarné projekty, které dokáží také obhájit i následně realizovat. Reflexe nejnovějších poznatků, využívání moderních technologií a techniky, včetně výukových metod, jsou samozřejmou součástí uskutečňovaného studijního programu vysoké školy. Všechny ateliéry pracují se speciálními SW, ve všech ateliérech působí vedle zkušených profesorů a docentů také mladší pedagogové/umělci, pro které je reflexe aktuálních potřeb současného trhu zcela samozřejmou.

Vysoká škola má navázanu dlouholetou, kvalitní spolupráci v rámci oboustranných mobilit Erasmus+ pro studenty a pedagogy. Komunikace se zahraničními partnerskými univerzitami, stejně jako účasti studentů a pedagogů na mezinárodních uměleckých workshopech, výstavách a přednáškách, jsou nezbytné pro získávání nejnovějších informací ze současné umělecké, výtvarné světové scény.

3.2 **Poměr přímé výuky a samostudia odpovídá SP, formě studia, případnému profilu SP a metodám výuky.**

Poměr přímé výuky a samostudia odpovídá kreditovému systému dle pravidel ECTS, formě tříletého prezenčního bakalářského studijního programu a metodám kreativní výtvarné výuky studijního programu. Průměrný podíl samostudia, vycházející z kreditového systému je 25,6%.

Při stanovení studijní zátěže studijního programu je brán zřetel na odpovídající rozdělení na část přímé výuky a samostudium. V rámci každého ateliéru studenti pracují na svých kreativních domácích zadáních, stejně tak je dán prostor pro samostudium u doplňkových teoretických předmětů.

ADI využívá zavedenou formu mezinárodně srovnatelného Evropského kreditního systému European Credit Transfer and Accumulation System (ECTS), kde se pracovní zátěž studenta pohybuje v rozmezí od 1 500 do 1 800 hodin za akademický rok a jeden kredit obecně odpovídá 25 až 30 hodinám studia. Standardním počtem kreditů v rámci ECTS se rozumí šedesátinásobek standardní doby studia vyjádřené v akademických rocích tj. 180 kreditů pro 3letý bakalářský studijní program.

Kredity vyjadřují stupeň náročnosti jednotlivých předmětů a také množství času potřebného k úspěšnému splnění předmětu, měří objem práce studenta – a to nejen při prezenční výuce ve škole, ale také jeho časovou dotaci při práci na domácích zadáních kreativních ateliérů (studie, návrhy, etc.), při studiu v knihovně, nebo doma ke zkouškám z doplňujících teoretických předmětů. Student musí mít také dostatečný prostor pro rozvoj svoji vlastní tvorby a talentu.

Jeden kredit představuje 1/60 průměrné roční zátěže studenta při standardní době studia, každému předmětu je přiřazen počet kreditů, který vyjadřuje relativní míru zátěže studenta nutnou pro úspěšné ukončení daného předmětu.

Zakončením předmětu – složením klauzurní zkoušky u ateliérových předmětů či zkoušky u teoretických předmětů, získá student počet kreditů přiřazený k danému předmětu, včetně závěrečné obhajoby BP a složení SZK. Kredity se v rámci semestru i celého akademického roku a studia se sčítají. Tím je umožněno hodnocení a kontrola plnění studijních požadavků u každého studenta studijního programu.

Student, který byl v průběhu studia účastníkem mobility v rámci Erasmus+ na některé z partnerských univerzit ADI má nárok na uznání takto získaných kreditů v zahraničí. V závěrečném česko-anglické dokumentu Diploma Supplement, který je součástí Diplomu absolventa ADI, jsou uvedeny všechny jím absolvované předměty, včetně uděleného počtu kreditů.

Díky systému ECTS mohou studenti ADI v rámci projektu Erasmus+ studovat (většinou po dobu 1 semestru) na vybraných partnerských uměleckých univerzitách evropského regionu s garancí přenosu získaných kreditů. Stejně tak jsou kredity kompatibilní při přechodu na jinou vysokou uměleckou školu.

Každý předmět má stanoven počet hodin, počet kreditů při jeho absolvování (zkoušce, klauzuře) v rámci semestru i celého studia (viz Vzorový studijní plán). Stejně tak je ohodnocena výuka anglického jazyka, dále pak zpracování kreativních zadání v rámci PVP, závěrečná obhajoba BP a SZK. Počet kreditů odráží náročnost každého předmětu a jeho absolvování. (viz 2.8)

3.3 Skladba studijní literatury a skladba studijních opor, které jsou uvedeny v požadavcích studijních předmětů profilujícího základu, odráží aktuální stav poznání. Studentům je zajištěna jejich dostupnost.

ADI má zakreditovaný tříletý bakalářský prezenční studijní program. S distančním studiem nelze uvažovat, neboť umění není možné studovat dálkově. Přímá účast pedagoga při samotné tvorbě, individuální i kolektivní disputace nad díly, jsou nezastupitelné.

Informační zabezpečení studijního programu je rozepsáno viz 1.12 a 1.13.

Knihovna ADI je tvořena více jak 400 tituly odborné umělecké literatury. Odborná literatura, která je zde zastoupená, patří často ke skutečným unikátům, včetně cizojazyčných. Jsou zde také publikace pedagogů-teoretiků, či umělecké monografie pedagogů- kreativců.

Svazky jsou průběžně doplňovány, hlavně ve spolupráci s Národní galerií a Galerií Středočeského kraje o nové, hodnotné publikace. Každoročně je fond doplňován o cca 40 titulů.

Všichni pedagogové mají volný přístup k titulům pro účely přednášek, všichni studenti si mohou tituly zdarma zapůjčovat prezenčně i mimo školu. Ke studiu literatury je jim k dispozici denně v době výuky prostor studovny. Studijní literatura, uvedená v požadavcích předmětů pro jejich splnění, je studentům k dispozici, nebo jim je studijním oddělením zajištěna.

ADI má předplaceny odborné časopisy Art + Antiques, Artkl.

ADI spolupracuje se Souborným katalogem ČR v Klementinu, který nabízí možnost získat prostřednictvím MVS (meziknihovní výpůjční služby) i těžko dostupné výtisky a dokumenty v rámci celé ČR i SR.

Odborné, či umělecké DTB vč. zahraničních, jsou studentům k dispozici na doporučení pedagogů jednotlivých předmětů, kteří s nimi sami v rámci svého zaměření pracují, např. konkrétní muzea, instituce, apod.



Souborný katalog ČR



CULTURENET

Institut umění - Divadelní ústav

www.culturenet.cz

3.4 **Vysoká škola má zveřejněna kritéria, která odpovídají cílům studia a umožňují objektivní hodnocení a podle kterých jsou studenti hodnoceni.**

Základním kritériem pro hodnocení studentů je kreditní systém (viz 2.8), se kterým jsou studenti seznámeni a předem vědí, kolik kreditů získají za stanovený předmět a zároveň celkový počet kreditů za celé studium. Tato kritéria jsou pro studenty a pedagogy zveřejněna v IS školy - Vzorový studijní plán (viz příloha č.1). Dále jsou seznámeni s požadavky jednotlivých ateliérů pro splnění klauzurních zkoušek (každý semestr), doplňkových teoretických předmětů pro splnění semestrálních zkoušek (viz B-III) a kritéria

hodnocení pro závěrečné SZZk a obhajoby BP (viz B-IIa), dané zveřejněnou Směrnicí rektora Organizace SZZk a obhajob BP.

Každý předmět má jasně definovány požadavky a kritéria pro hodnocení po skončení každého semestru, pro složení SZZk a obhajoby BP. Objektívni hodnocení je zajištěno formou obhajob klauzurních prací profilujících ateliérových předmětů před nezávislou komisí, tvořenou minimálně pěti pedagogy ze všech ateliérů.

3.5-3.7 Tvůrčí činnost vztahující se ke studijnímu programu

3.5 **VŠ uskutečňuje vědeckou nebo uměleckou činnost**, která odpovídá oblasti nebo oblastem vzdělávání, v rámci kterých má být BP SP uskutečňován a hodnotí její výstupy s ohledem na profil SP.

ART & DESIGN INSTITUT je vysokou školou s akreditovaným studijním programem akademicky zaměřeného 3letého, prezenčního bakalářského uměleckého výtvarného studia.

Studijní program na ADI je zcela v souladu se zaměřením tvůrčí činnosti - a contrario (viz 2.6ap). Tvůrčí činnost ADI je dána přímo jejím charakterem - vysoké školy uměleckého výtvarného zaměření. Tvorba je součástí každodenní výuky pedagogů - a prací studentů. Výsledky této činnosti jsou předmětem klauzurních zkoušek ve všech 6 ateliérech, na závěr každého semestru. Autorská, tvůrčí činnost je pak nedílnou součástí obhajoby závěrečné BP (viz 1.10.3) B-IIa)

Vedoucí jednotlivých ateliérů studentům zprostředkovávají možnost účastnit se prestižních uměleckých projektů a soutěží, ve kterých studenti ADI obsazují přední místa - např. návrh závěsného artefaktu pro Českou národní banku u příležitosti 100. výročí - studentka I. ročníku (ateliér Design prostoru/interiéru) obsadila 3. místo v celorepublikové soutěži, nadnárodní společnost Kronospan - v celorepublikové soutěži o návrh židle a stolu, se 2 studenty (ateliér Intermédia) I. a II. ročníku umístili na 1. - 3. místě. Práce studentů jsou prezentovány na výstavách, které si studenti sami organizují - včetně marketingové strategie a publicity, instalace -např. ateliér Fotografie v komunitním centru Žižkov.

Tvůrčí činnost na ADI je tak dána ve 3 vzájemně propojených oblastech:

1) Vlastním výukovým procesem kreativních předmětů 6 výtvarných ateliérů (viz B-III), prezentací a aktivní rolí vysoké školy v oblasti umělecké činnosti - včetně mezinárodního rozsahu.

Mezinárodní rozměr studijního programu však netvoří pouze úspěšné mobility studentů a pedagogů, ale také jejich další výstavní a přednáškové aktivity. (viz 1.9, 2.3 a tabulky C-I).

2) Výstupy tvůrčích děl studentů pro praxi - výstavy, soutěže, realizace BP (viz 1.10)

Umělecká činnost studentů je základním předpokladem pro absolvování studia. Studenti pracují v 6 ateliérech na zadaných tématech, která jsou stanovena pro jednotlivé semestry. Na závěr každého semestru student musí dle zadání klauzurní zkoušky instalovat svoje díla a následně je obhájit před odbornou komisí. Součástí této obhajoby je i textová část s teoretickou reflexí díla.

Každý semestr musejí všichni studenti zdokumentovat svoji uměleckou činnost a její výstupy uložit na svém interním disku. Slouží k objektivnímu posouzení uměleckého rozvoje talentu a osobnosti každého studenta.

Ve III. ročníku studenti povinně vytvářejí svoje reprezentativní umělecké prezentační portfolio. Ve formátu A3 v něm prezentují výsledky svojí tvorby z obou vystudovaných ateliérů. Tímto portfoliem se pak studenti prokazují při vstupu do praxe - či při přijímacím řízení na magisterský stupeň.

Zároveň studenti pracují na svojí BP s částí kreativní a s částí teoretickou, k dílu se vztahující.

Po celou dobu studia uplatňují studenti ADI svoje umělecké vize v konkrétních realizacích z praxe. Tato umělecká činnost se zároveň odráží v prestiži vysoké školy, často se jedná o opakující se, dlouhodobá partnerství. Studenti se svými uměleckými návrhy a díly umísťují na předních místech v soutěžích či výběrových řízeních. Řada z nich pak již v průběhu studia svoje díla vystavuje, někteří si zakládají i vlastní galerie, ateliéry a studia.

3) Aktivní tvůrčí činností všech pedagogů / umělců ateliérů

Každý z vyučujících je ve svém uměleckém výtvarném oboru uznávanou kapacitou a každý tak svojí tvůrčí činností přenesenou do výukového procesu, naplňuje propojenost studijního programu s tvůrčí činností ADI (viz tabulky C-I).

ADI v souladu s § 77c (bod 1-4) zákona o vysokých školách, vede školní evidenci uměleckých výstupů, a to zejména za účelem hodnocení, porovnání a informování o uměleckých výstupech, kdy uměleckým výstupem, který se eviduje podle tohoto zákona, se rozumí zveřejněné umělecké autorské dílo nebo umělecký výkon člena akademické obce umělecké školy, vytvořené v rámci plnění studijních nebo pracovních povinností k dané umělecké škole nebo v souvislosti s ní.

ADI v souladu s § 77c (bod 5) zákona o vysokých školách, předává v příslušném režimu MŠMT ČR údaje ze školní evidence uměleckých výstupů podle odstavce 4 do registru uměleckých výstupů. ADI je dále oprávněna shromažďovat, zpracovávat a uchovávat údaje o uměleckých výstupech vytvořených členy její akademické obce a zpřístupňovat je dle bodu 6 tohoto zákona.

Finanční, materiální a další zabezpečení studijního programu

4.1 Finanční zabezpečení studijního programu

VŠ má zhodnoceny předpokládané finanční náklady na uskutečňování SP, zejména náklady na přístrojové vybavení a jeho provoz, náklady na materiální a technické vybavení a jeho modernizaci, osobní náklady, náklady dalšího vzdělávání ak. pracovníků a výdaje na inovace, a má zajištěny odpovídající zdroje na pokrytí těchto nákladů.

ADI je společnost s ručením omezeným a jako taková je ze zákona povinna zveřejňovat údaje o svém hospodaření ve Sbírce listin ve Veřejném rejstříku. Finanční výkazy jsou dále

v požadovaných tabulkách součástí Výroční zprávy ADI, zasílané MŠMT ČR, která je rovněž veřejně dostupná.

Při zakládání společnosti byl zpracován zakladatelský plán s podrobnou finanční rozvahou předpokládaného rozvoje společnosti.

Zakladatelský plán předpokládal ztrátovost společnosti první 4 roky, což je dáno postupným náběhem školy (1. rok pouze 1 ročník, 2. rok 2 ročníky a teprve 3. rok plnohodnotné 3 ročníky) a vysokými náklady na počáteční pořízení vybavení školy.

Zároveň ADI vykazuje vyplacené mzdy (bez odvodů) v pravidelné statistice pro MŠMT ČR - P1b_VS.

Zakladatelský plán byl zanalyzován a schválen na oddělení riziku České spořitelny a.s. Garance pro vznik subjektu byla prozkoumána a poskytnuta ČMRZB pod záštitou EU. ČS se stala financující bankou, která uvolnila finanční prostředky ve formě dvou úvěrů na vybavení školy 3 400 tis. Kč a 510 tis. Kč. Obě půjčky má nyní již ADI téměř splaceny, po celou dobu existence je ČS a.s. přísným dohlížejícím orgánem na hospodaření společnosti a zárukou dlouhodobého financování společnosti.

Při zpětném posuzování finanční části zakladatelského plánu se ukazuje reálné posouzení poměru příjmů a nákladů na uskutečňovaný studijní program.

Financující banka samozřejmě požaduje nejen výkazy o hospodaření, ale i plány na další léta.

Přehled finančních údajů o ADI je uveden v následující tabulce (v tisících Kč).

Přehled finančních údajů ART & DESIGN INSTITUT s.r.o												
rok	2014	2015	2016	2017	2018	2019	2020	2021	2022	2023	2024	2025
Výnosy	3992	5977	6522	10465	13024	13500	14000	14200	14500	14700	14900	15000
Náklady	3826	8689	5910	11108	11822	12500	12500	12400	12600	12700	12900	12900
Mzdy (bez odvodů)	870	4171	3604	5096	5526	6000	6300	6500	6700	6800	6900	7000
Hospod.výsledek	166	-2712	612	-643	1202	1000	1500	1800	1900	2000	2000	2100
Přístrojové vybavení a jeho provoz	3100	50	100	200	100	300	400	300	200	300	250	300
Materiálové vybavení a jeho modernizace	800	100	50	200	400	200	300	200	150	250	200	200
Náklady dalšího vzdělávání	0	30	30	35	40	40	45	45	45	50	50	50
Výdaje na inovace*	0	0	100	100	150	100	150	150	150	150	200	250
Celkem	3900	180	280	535	690	640	895	695	545	750	700	800
* ve výdajích na inovaci uváděn i aktualizovaný a nový SW												
Všechny uváděné údaje v tis. Kč												

ADI při svém vzniku před 5 roky pořídila techniku, přístrojové vybavení pro výuku v 6 ateliérech, vybavení poslucháren, technické zázemí a IS školy. Přístrojové, materiální a technické vybavení má ADI na základě požadavků financující banky sledováno v jedné položce.

ADI každoročně doplňuje vybavení všech ateliérů o nové SW a techniku v průměru okolo 100 000,- Kč. V roce 2018 dovybavila temnou komoru, nové SW vybavení pro ateliér Design

prostoru/interiéru v hodnotě 50 000,- Kč. V roce 2019 provedla modernizaci stávajících iMac instalací nových HD - cena přes 200 000,-Kč. Každý rok pravidelně investuje do zkvalitňování interního IS okolo 130 000,-. Výhledově pak bude v horizontu 1-2 let rozšiřovat vybavení ateliéru Multimédia o nové PC s příslušným SW v hodnotě cca 600 000,- Kč. Knihovní fond je každoročně rozšiřován o odborné umělecké tituly v hodnotě cca 30 000,- Kč.

Pro zaměstnance ADI umožňuje individuální studium anglického jazyka ve svojí servisní jazykové agentuře Berlitz. Poskytuje jim placené volno při jejich vzdělávacích, tvůrčích uměleckých aktivitách, účastech na odborných seminářích, workshopech vč. zahraničních.

Prostředky pro inovace přístrojového, materiálního a technického vybavení jsou zahrnuty v položce nákladů na přístrojové vybavení. Inovace ve výuce pojímá ADI jako faktor zvyšování odborné a umělecké přípravy studentů.

4.2 Materiální a technické zabezpečení studijního programu

VŠ má zajištěnu infrastrukturu pro výuku ve SP, zejména odpovídající materiální a technické zabezpečení, dostatečné a provozuschopné výukové a studijní prostory, vybavení učeben a laboratoří pomůckami a laboratorním a výukovým zařízením, které odpovídá danému typu SP a v případě BP SP i profilu SP a počtu studentů.

Zajištění odpovídající infrastruktury pro výuku ve studijním programu je základním požadavkem při volbě prostor pro vysokoškolskou výuku výtvarného umění.

ADI sídlí v samostatném, historickém, secesním objektu, který byl postaven - a od svého počátku sloužil - pro školní účely. Pohodlná kapacita budovy je 200 studentů (v současnosti 160). Počet studentů je dán specifikem ateliérové výuky. Výuka výtvarného umění nikdy nemůže být „masovou“ záležitostí, neboť je založena na individuálním přístupu ke každému studentovi.

Budova je celá podsklepená - v suterénu se nachází největší grafický lis v Praze (pouze 2 v ČR) a přípravná pro tisk. Objekt má suterén, přízemí a 4 patra, v každém jsou 2 ateliéry. Každý ateliér má svoji umývárnu, 2 WC, celkem 3 místnosti pro tvorbu, úložné a skladové prostory. V objektu jsou 2 auly s kapacitou 80 studentů, vybavené odpovídající audio/video technikou. Kreslírna, místnost pro studenty, zasedací místnost, knihovna, kuchyňka...

K dispozici je též rozsáhlý dvůr se zahradou, využívanou pro odpočinek i tvorbu studentů.

Budova je na prestižní adrese Vinohrad - pouze několik metrů od stanice Metra Jiřího z Poděbrad a 2 tramvajových zastávek.

ADI má budovu v dlouhodobém pronájmu. Jedná se o zcela komerční nájemné, v jedné z cenově nejdražších lokalit - nikoliv tedy o „školní“. Ze zkušenosti - při potřebě okamžitého nalezení nových prostor po zrušení smlouvy ve školní budově v Svatoslavově ulici v roce 2017 - vyplývá, že není problém kdykoliv nalézt odpovídající komerční pronájem - ať již při prodloužení stávajícího - či nového nájemního vztahu. Protože v době, kdy byl tento pronájem uzavírán, požadoval se při akreditaci doložený nájemní vztah vždy na dvojnásobek výukové doby - tj. v 3letém BcA. studiu na 6 let - byla takto uzavřena i nájemní smlouva. Nyní, když je možné získat akreditaci na dobu 10 let není problém, aby ADI v roce

2025 doložila novou nájemní smlouvu na další období (kterou ostatně bude stejně potřebovat).

Nájemní smlouva na celý objekt je do roku 2025, s možností prodloužení.

Aktuálně však byla v roce 2019 ADI oslovena skupinou Metrostav, s nabídkou úpravy jednoho z památkově chráněných objektů přímo pro potřeby ADI, na Praze 9 – Vysočany. Od začátku roku probíhají konkrétní jednání a v současné době jsou již zpracovány odborné architektonické studie – vše k dispozici na ADI. V zájmu obou stran je dohodnuto nájemné od dokončení rekonstrukce v roce 2025 na dobu minimálně 10 let.

Vybavení ateliérů:

- 1) Malba - dubové stojany, papíry, potřeby pro malbu (busty, kostry, artefakty, etc.)
- 2) Grafika - největší grafický lis v Praze (pouze 2 v ČR) na zakázku vyrobený v zahraničí, kovové stojany pro udržení dřevěných desek, různé typy papírů, barvy, rydla, válečky, etc.
- 3) Intermédia - materiály - plast, dřevo, sochařské stojany s hlínou, technické vybavení, iMac s Adobe, etc.
- 4) Design prostoru/interiéru - iMac s Adobe, speciální SW - Sketchup, materiály a technika pro interiérovou tvorbu, etc.
- 5) Multimédia - 25 kusů iMac 27" s Adobe, 3D tiskárna, 3D pero, 25 kusů Wacom tablety, etc.
- 6) Fotografie - Canon 5 D III, 12x Nikon, Hensel světla, pozadí, 2x iMac s Adobe, tiskárna, tmavá komora, etc.

4.3 Odborná literatura a elektronické databáze odpovídající studijnímu programu

Studenti mají dostatečný přístup k odborné literatuře a dalším informačním zdrojům odpovídajícím danému typu SP a v případě BP i profilu SP.

Knihovna ADI je tvořena více jak 400 tituly odborné umělecké literatury. Odborná literatura, která je zde zastoupená, patří často ke skutečným unikátům, včetně cizojazyčných. Zahraniční tituly jsou většinou v angličtině, ale také v italštině, španělštině, francouzštině, ruštině a němčině. Jsou zde také publikace pedagogů-teoretiků, či umělecké monografie pedagogů- kreativců.

Svazky jsou průběžně doplňovány, hlavně ve spolupráci s Národní galerií, Klementinum, Galerií Středočeského kraje o nové, hodnotné publikace. Každoročně je fond doplňován o cca 40 titulů.

Všichni pedagogové mají volný přístup k titulům pro účely přednášek, všichni studenti si mohou tituly zdarma zapůjčovat prezenčně i mimo školu. Ke studiu literatury je jim k dispozici denně v době výuky prostor studovny. Studijní literatura, uvedená v požadavcích předmětů pro jejich splnění, je studentům k dispozici, nebo jim je studijním oddělením zajištěna.

ADI má předplaceny odborné časopisy Art + Antiques, Artikl.

ADI spolupracuje se Souborným katalogem ČR v Klementinu, který nabízí možnost získat prostřednictvím MVS (meziknihovní výpůjční služby) i těžko dostupné výtisky a dokumenty v rámci celé ČR i SR.

Odborné, či umělecké DTB vč. zahraničních, jsou studentům k dispozici na doporučení pedagogů jednotlivých předmětů, kteří s nimi sami v rámci svého zaměření pracují, např. konkrétní muzea, instituce, apod. (viz 1.13).



Souborný katalog ČR



DZS Dům zahraniční spolupráce

CULTURENET

Institut umění – Divadelní ústav

www.culturenet.cz

Garant studijního programu

5.1 Právomoci a odpovědnost garanta

VŠ má v dostatečné míře vymezeny pravomoci a odpovědnost garanta studijního programu tak, aby byla zajištěna kvalita SP.

ADI má směrnicí rektora zpracován Akreditační řád ADI, který vymezuje pravomoci a odpovědnosti garanta studijního programu. Tento řád je dostupný na webových stránkách ADI v sekci Dokumenty. Dále viz 5.2.

5.2 -5.4 Zhodnocení osoby garanta z hlediska naplnění standardů

5.2 Garantem je akademický pracovník, který byl jmenován profesorem či docentem, nebo má vědeckou hodnost CSc., nebo vzdělání získané absolvováním doktorského SP.

Garant má odbornou kvalifikaci vztahující se k danému BP nebo SP blízkého nebo příbuzného obsahového zaměření a v posledních 5 letech vykonával vědeckou, nebo uměleckou činnost, jež odpovídá oblasti vzdělávání, v rámci které má být SP uskutečňován.

GARANT studijního programu na ADI

Rada pro vnitřní hodnocení, spolu s vedením školy rozhodla o změně garanta studijního programu, který bude předložen ke schválení Národnímu akreditačnímu úřadu pro VŠ zároveň s žádostí o udělení akreditace.

Garantem byl jmenován pan docent ak. mal. Roman Franta (v profesorském řízení na AVU). Docent Franta splňuje veškeré podmínky pro tuto funkci. Svoji vědeckou hodnost docenta získal na AVU v ateliéru Malba. Na ADI je zaměstnán na 1,0 (40 hod. týdně) jako vedoucí ateliéru Malba, nemá žádný další pracovní úvazek, garantuje pouze tento studijní program. Jeho odborná, pedagogická a tvůrčí činnost je detailně popsána v tabulce C-I. Jako pedagog ateliéru Malba působil přes 20 let na AVU, přednášel na zahraničních univerzitách. Jeho umělecká činnost představuje každoročně významnou řadu individuálních i skupinových výstav, vč. zahraničních. Jeho díla jsou zastoupena v domácích i zahraničních sbírkách a galeriích. Jeho odborná, pedagogická a tvůrčí fundovanost je zárukou dalšího kvalitního rozvoje a realizace studijního programu ADI, v souladu s § 44 odst. 6 a 7 zákona o vysokých školách.

Garant studijního programu vysoké školy ART & DESIGN INSTITUT, pan doc. Roman Franta, který patří ke střední umělecké generaci, je se svými dlouholetými uměleckými a pedagogickými zkušenostmi, zárukou pro dlouhodobý rozvoj a zajištění studijního programu. Nepřehlédnutelná, uznávaná umělecká osobnost, navíc s osobním charismatem renomovaného umělce, který dokáže studentům vtisknout hodnotové pojmy umělecké etiky, morálky a pokory.

- 5.3 **Výši pracovních úvazků garanta na vysokých školách lze dohledat v Registru docentů a profesorů, který eviduje akademické pracovníky s hodností docent nebo profesor. Garant studijního programu musí být akademickým pracovníkem vysoké školy, která o akreditaci studijního programu žádá, s plným pracovním úvazkem, tj. 40 hodin/týdně na této vysoké škole.**

Výši pracovních úvazků garanta pana doc. Romana Franty lze dohledat v Registru docentů a profesorů. Více viz 5.2, 5.4, C-I, REDOP. Působí jako pedagog pouze na ADI, na HPP, úvazek 1,0, 40 hodin týdně, garantuje pouze tento program.

- 5.4 Garant studijního programu **může garantovat nejvýše jeden bakalářský studijní program a jeden magisterský studijní program téhož, blízkého nebo příbuzného obsahové zaměření, v oblasti umění nejvýše jeden bakalářský, jeden magisterský a jeden doktorský studijní program téhož, blízkého nebo příbuzného obsahového zaměření**

Garant může garantovat spolu se studijním programem/programy v českém jazyce také studijní program/programy téhož obsahového zaměření uskutečňované v cizím jazyce/jazycích.

Garant studijního programu na ADI - pan doc. Roman Franta garantuje pouze jeden studijní bakalářský program. viz 5.2, 5.3, C-I, REDOP. Působí jako pedagog pouze na ADI, na HPP, úvazek 1,0, 40 hodin týdně, garantuje pouze tento program.

Personální zabezpečení studijního programu

6.1 - Zhodnocení celkového personálního **zabezpečení studijního programu**
6.10 **z hlediska naplnění standardů, personální zabezpečení předmětů** profilujícího základu

6.1 **Personální zabezpečení SP splňuje požadavky standardů pro akreditaci daného typu SP týkající se pracovní doby ak. prac. na dané VŠ a ostatních VŠ.**

Personální obsazení na ADI je dlouhodobě stabilní a prakticky neměnné, což odůvodňuje záruku vysoké kvality poskytované výuky pro současnost i budoucnost. Žádný pedagog nepracuje na dobu určitou, žádný nepřekračuje požadovaný rozsah plného pracovního úvazku.

Personální zabezpečení na ADI je vysoce nadstandardní. V 6 profilujících kreativních předmětech – ateliérech – vyučují 3 profesoři, 4 docenti – z toho 3 v profesorském řízení, 1 Ph.D. Pouze jeden profesor je na 0,5 – všichni ostatní pedagogové všech ateliérů jsou na HPP, úvazek 1,0 a s pracovním poměrem pouze na ADI.

Všech 6 profilujících ZT/PVP ateliérových předmětů garantují a vedou pouze profesoři a mladí docenti, 1 Ph.D. Pouze ve 2 případech se jedná o profesory vyššího věku, z nichž 1 je zastupován mladším docentem v profesorském řízení, druhý perspektivní Ing. Arch. Je třeba uvést, že ADI vzhledem k nastavení studijního programu, kreativní a tvůrčí atmosféře školy, složení akademického sboru, dosaženým kvalitám uměleckých výstupů a uplatnění absolventů, nemá po 5 letech existence problém s nalezením renomovaných pedagogů s akademickou hodností docent/profesor. Např. v akademickém roce 2018/2019 byli na základě výběrového řízení přijati 2 docenti, z toho 1 v profesorském řízení.

Na ADI působí ve všech 12 předmětech: 4 profesoři, 5 docentů, 4 Ph.D. Více viz tabulky

C – I Přehled všech pedagogů, C – I tabulky jednotlivých pedagogů a REDOP.

6.2 **Počet ak. prac zabezpečujících SP odpovídá typu SP, formě a metodám, předpokládanému počtu studentů a případnému profilu SP. Vysoká škola má vypracovanou účinnou strategii personálního rozvoje ak. pracovníků a existují motivační nástroje k tomuto rozvoji.**

ADI je jako umělecká výtvarná škola primárně výběrovou, rozsahem a velikostí komorní typ vysoké školy. Výuka uměleckých kreativních disciplín je vedena na vysoké odborné i umělecké úrovni, vyžadující individuální přístup a komunikaci, konzultace, disputace při tvorbě i nad díly. Studijní program, jeho formy a metody beze zbytku naplňují požadované standardy na vysokou kvalitu celého výukového procesu.

Personální obsazení na ADI je zcela nadstandardní. Počet a skladba akademických pracovníků odpovídá typu studijního programu, předpokládanému počtu studentů a oblasti vysokoškolské výtvarné umělecké výuky. Personální zabezpečení je dlouhodobě stabilní a zajišťuje tak vysokou kvalitu výukového procesu.

Na ADI je vyučováno 12 předmětů - 6 profilujících kreativních ateliérových, 6 doplňujících teoretických.

Výuku 12 předmětů zajišťuje 9 docentů a profesorů (z toho 7 na HPP pouze na ADI, 2 na O,5).

Celkem 21 pedagogů - 4 profesori, 5 docentů (z toho 3 v prof. řízení), 4 Ph.D.

Více viz tabulky C - I Přehled všech pedagogů, C - I tabulky jednotlivých pedagogů a REDOP.

Každý pedagog na ADI vyučuje pouze jeden předmět.

Počet studentů (160) na 1 pedagoga = 7,6 studentů, do budoucna se s výhledem max. 200 studentů počítá s max. 10 studenty na 1 pedagoga.

Všichni pedagogové mají VŠ vzdělání v oblasti, kterou vyučují. Všichni pedagogové jsou v ní zároveň aktivně činní - tj. vyučující profilujících kreativních předmětů jsou zároveň současnými uznávanými umělci s vlastní tvorbou a výstavní činností, vyučující doplňujících teoretických předmětů jsou renomovanými teoretiky s odbornou či publikační činností v dané oblasti - vše viz tabulky C-I jednotlivých pedagogů. Pro jejich další odborný, umělecký a další tvůrčí rozvoj jsou pro všechny nastaveny podmínky k jeho naplnění.

ADI má přijata odpovídající pravidla pro vytvoření dostatečného prostoru pro zajištění požadované kvality výuky (viz Příloha č. 1 *Vzorový studijní plán*), vedení či oponování BP v max. počtu 6 (Směrnice rektora k organizaci SZK a obhajob BP).

Všichni pedagogové mají vytvořeno komfortní prostředí pro vlastní seberealizaci jak pedagogickou, tak odbornou a uměleckou. Vyjíždějí na placené zahraniční pobyty v rámci odborných, uměleckých mobilit, mají možnost studia anglického jazyka v partnerské jazykové agentuře Berlitz, je jim poskytováno placené volno pro účasti na odborných, uměleckých projektech, výstavách, workshopech, školeních vč. zahraničních. Mladší pedagogové mají placené studijní volno při svém dalším studijním - personálním rozvoji, který je od ADI požadován a všemi dostupnými prostředky podporován.

6.3 **Výuka, která probíhá mimo sídlo VŠ, s výjimkou odborných praxí, je zabezpečena obdobně kvalifikovanými pracovníky jako v sídle školy.**

Veškerá výuka je - a vždy bude - zabezpečována pouze v sídle ADI, čímž je zajištěno naplnění požadavků na vysokou kvalitu celého studijního programu.

6.4 **Základní teoretické studijní předměty profilujícího základu SP mají garanty, kteří se významně podílejí na jejich výuce, např. vedením přednášek. SP je dostatečně personálně zabezpečen i z hlediska doby platnosti jeho akreditace a perspektivy jeho rozvoje, a to zejména se zřetelem na délku týdenní pracovní doby garantů základních teoretických studijních předmětů**

profilujícího základu SP a na dobu, na kterou je **pracovní poměr těchto zaměstnanců k dané VŠ sjednán nebo na kterou je jeho sjednání zajištěno.**

Při udělení akreditace před 5 roky bylo pro ADI Akreditační komisí schváleno začlenění studijních předmětů, vyplývajících z požadavků Akreditační komise na postavení a možnosti 1. soukromé vysoké školy uměleckého výtvarného zaměření v ČR. S ohledem na zaměření studijního programu, oblast vzdělávání, v rámci které má být studijní program uskutečňován, formě studia, metodám výuky, počtu studentů a profilu absolventa studijního programu, bylo schváleno rozvržení na ZT/PVP a PZ. Tomu odpovídá:

- 1) Obsah předmětů profilujícího základu – viz B-III
- 2) Časová výuková dotace předmětů a garantů – viz Vzorový studijní plán
- 3) Personální obsazení vč. garantů – viz tabulky C-I
- 4) Profil absolventa – viz <http://www.adi.cz/cz/studium/90/profil-absolventa>,

dále viz bod 1.6 - konkrétní BP absolventů realizované v praxi, 1.10 - konkrétní spolupráce studentů na zadáních z praxe, 1.12 - profil absolventa vč. oblastí uplatnění, 2.4 - profil absolventa dle jednotlivých ateliérů, 2.7. - příklady uplatnění konkrétních absolventů v konkrétních pozicích a firmách.

ZT / PVP - **závěrečná BP**

Dle schválené dosavadní akreditace bylo pro ADI odsouhlaseno ZT jako součást PVP. Tento systém se velmi osvědčil, neboť přispěl k vysoké fundovanosti absolventů. Každý ateliér má výuku rozdělenou na část teoretickou (přednášky, semináře) a část praktické výuky (vlastní tvorba), přičemž tyto části na sebe časově i obsahově navazují a jsou vzájemně propojeny. Základními předměty profilujícího základu studijního programu na ADI jsou kreativní ateliérové předměty, složené z teoretického základu a z na něj navazující části kreativní.

Z 6 ateliérů si studenti mohou zcela individuálně vybrat 2. Jejich absolvováním student získává nezbytné a zásadní znalosti a dovednosti, které jsou podstatné pro dosažení odborných, kreativních uměleckých znalostí a dovedností, uvedených v profilu absolventa. Prolíná se zde část základní teoretické přípravy (historie jednotlivých uměleckých disciplín, směry, představitelé, techniky, etc.) s částí kreativní, realizací vlastního uměleckého díla. Obě tyto složky jsou pak nedílnou a přímou součástí závěrečné obhajoby BP (skládající se z teoretické práce a autorského díla) a řádného ukončení vysokoškolského studia.

Kvalitu výuky 6 profilujících předmětů ateliérů zajišťují pouze interní pedagogové - a zároveň významní aktivní umělci, 3 s akademickou hodností profesor, 4 docenti (z toho 3 v profesorském řízení), 1 Ph.D. Všech 6 ZT/PVP studijních předmětů profilujícího základu bakalářského studijního programu je na ADI garantováno akademickými pracovníky jmenovanými profesorem nebo docentem, 1 Ph.D. Všichni jsou zaměstnání na HPP, úvazek 1,0, všichni pouze na ADI, všichni na dobu neurčitou, všichni s přímou přednáškovou a tvůrčí účastí ve výuce, neboť vedou jednotlivé ateliéry. Časová dotace přímé výuky v ateliéru je 10 hodin týdně viz Vzorový studijní plán.

PZ - **součást SZZk**

Povinné, doplňující teoretické předměty studijního programu jsou nezbytné pro dosažení profilu absolventa z pohledu jeho širšího vědomostního teoretického zázemí a budoucího uplatnění v oblasti kulturního managementu. Souvisejí nebo podmiňují znalosti nebo dovednosti ze základních tematických okruhů jsou ověřované státní zkouškou.

Těchto 6 teoretických předmětů vyučují a garantují pedagogové s odpovídající praxí v dané oblasti, akademickým vzděláním a odbornou i pedagogickou erudicí, z toho 1 profesor, 1 docent, 4 Ph.D.

Studijní plán je tak v souladu s požadavky a cíli studijního programu a umožňuje dosažení profilu absolventa. Tím je kreativně kultivovaný umělec, jenž díky 2 vystudovaným ateliérům umí pracovat v rámci několika výtvarných specializací a jejich přesahů. Zároveň se svými znalostmi z teoretických předmětů se dokáže orientovat, komunikovat, prezentovat na trhu práce a nacházet na něm svoje pracovní, profesní a umělecké uplatnění. Časová dotace výuky každého doplňujícího teoretického předmětu jsou 2 hodiny týdně.

6.5 **Nejde-li o studijní program v oblasti umění, mají vyučující zajišťující jeho uskutečňování VŠ vzdělání získané absolvováním alespoň magisterského SP nebo jeho ekvivalent získaný na zahraniční VŠ.**

Na ADI – přestože se jedná o studijní program v oblasti umění - vyučují pouze pedagogové s minimálně magisterským stupněm dosaženého vzdělání. Všichni získali vzdělání v oboru, který vyučují, všichni mají v dané oblasti aktivní odbornou, uměleckou činnost. Vše viz tabulky C-I a REDOP.

Celkový počet pedagogů pro 12 předmětů: 21 (počet studentů 160 – tj. na 1 pedagoga 7,6 studentů).

Profesoři: 4 (z toho 3 na HPP, úvazek 1,0, na dobu neurčitou, 1 na 0,5 na dobu neurčitou)

Docenti: 5 (z toho 3 v prof. řízení, 4 úvazek 1,0 na dobu neurčitou, 1 na 0,5 na dobu neurčitou)

Ph.D.: 4

6.6 **U odborníků z praxe je prokázáno odpovídající působení v oboru za posledních 5 let.**

Výuka na ADI je zajišťována pouze interními pedagogy ADI, kteří též garantují vysokou odbornou a uměleckou úroveň naplňování studijního programu. Odborníci z praxe jsou zváni jen v případě zájmu vedoucího předmětu, a to na jednorázové přednášky, které doplňují výuku.(viz 1.10)

6.8a Studijní program je **zabezpečen ak. pracovníky, popřípadě i dalšími odborníky s příslušnou kvalifikací pro zajištění jednotlivých studijních předmětů.** Celková struktura ak. pracovníků zabezpečujících SP odpovídá z hlediska **kvalifikace, věku, délky týdenní pracovní doby a zkušeností s působením v zahraničí nebo v praxi strukturu studijního plánu, cílům a případnému profilu SP, přičemž akademičtí pracovníci vykonávají tvůrčí činnost, jež odpovídá tomuto nebo příbuznému SP.**

ADI je jako umělecká výtvarná škola primárně výběrovou, rozsahem a velikostí komorní typ vysoké školy. Výuka uměleckých kreativních disciplín vyžaduje individuální přístup a komunikaci, konzultace, disputace při tvorbě i nad díly, které jsou vedeny na vysoké odborné i umělecké úrovni. Studijní program, jeho formy a metody beze zbytku naplňují požadované standardy na vysokou kvalitu celého výukového procesu.

Personální obsazení na ADI je zajištěno zcela nadstandardně. Počet a skladba akademických pracovníků odpovídá typu studijního programu, předpokládanému počtu studentů a oblasti vysokoškolské výtvarné umělecké výuky. Personální zabezpečení je dlouhodobě stabilní a zajišťuje tak vysokou kvalitu výukového procesu.

Studijní program na ADI je v profilujících předmětech kvalitně zabezpečen pouze interními akademickými pracovníky. Všichni mají odpovídající kvalifikaci pro zajištění jednotlivých studijních předmětů – tj. všichni mají minimálně magisterský stupeň vzdělání v oblasti, kterou vyučují (viz tabulky C-I a REDOP).

Celkový počet pedagogů: 21 (počet studentů 160 – tj. na 1 pedagoga 7,6 studentů)

Profesoři: 4 – z toho 3 na HPP, úvazek 1,0, na dobu neurčitou, 1 na 0,5 na dobu neurčitou

Docenti: 5 – z toho 3 v prof. řízení, 4 úvazek 1,0 na dobu neurčitou, 1 na 0,5 na dobu neurčitou

Ph.D.: 4

Starší pedagogové mají svoje mladší asistenty, přičemž je třeba zdůraznit, že umělecká zkušenost je při výuce umění nezastupitelná a lze ji získat jen v průběhu času. Všichni pedagogové – kreativci, mají svoji aktivní, výstavní činnost. Všichni pedagogové – teoretici mají významné umělecké projekty, publicistické či knižní výstupy. Všichni potom působili – či působí v zahraničních uměleckých projektech, výstavách, přednáškách a workshopech (viz tabulky C – I). Umělecká, odborná činnost všech pedagogů na ADI odpovídá předmětům, které vyučují a ve které jsou všichni aktivně činní a jsou v nich uznávanými umělci a odborníky.

* Všichni pedagogové mají VŠ vzdělání v oblasti, kterou vyučují.

* Všichni pedagogové jsou v ní zároveň aktivně činní – tj. vyučující kreativních předmětů jsou zároveň současnými uznávanými umělci s vlastní tvorbou a výstavní činností, vyučující teoretických předmětů jsou renomovanými teoretiky s odbornou či publikační činností v dané oblasti – vše viz tabulky C-I jednotlivých pedagogů, kde jsou uvedeny nejvýznamnější výstupy za posledních 5 let, RUV.

* Pro jejich další odborný, umělecký a tvůrčí rozvoj jsou pro všechny nastaveny podmínky k jeho naplnění. ADI má přijata odpovídající pravidla pro vytvoření dostatečného prostoru pro zajištění požadované kvality výuky (viz Vzorový studijní plán), vedení či oponování BP v max. počtu 6 (Směrnice rektora k organizaci SZK a obhajob BP).

* Všichni pedagogové mají vytvořeno komfortní prostředí pro vlastní seberealizaci jak pedagogickou, tak odbornou a uměleckou. Vyjíždějí na placené zahraniční pobyty v rámci odborných, uměleckých mobilit, mají možnost studia anglického jazyka v partnerské jazykové agentuře Berlitz, je jim poskytováno placené volno pro účasti na odborných, uměleckých projektech, workshopech, školeních vč. zahraničních. Mladší pedagogové mají placené studijní volno při svém dalším studijním – personálním rozvoji, který je od ADI požadován a všemi dostupnými prostředky podporován.

* Rozsah pracovního úvazku akademického pracovníka na ADI vytváří dostatečný časový prostor pro:

- 1) vlastní zabezpečení výuky v příslušném studijním programu – viz Vzorový studijní plán,
- 2) uskutečňování vědecké, výzkumné, vývojové, umělecké nebo další tvůrčí činnosti na vysoké škole – viz tabulky C-I
- 3) plnění dalších povinností pedagoga vysoké školy – tj. konzultace, přípravy na výuku, výjezdy se studenty na výstavy, přednášky, workshopy, vč. zapojení pedagoga do struktur komisí a orgánů ADI

* Personální zabezpečení studijního programu je zajištěno uzavřenými pracovně-právními vztahy, všichni garanti profilujících předmětů jsou profesori a docenti, 1 Ph.D., zaměstnání pouze na ADI, na HPP, úvazek 1,0 (40 hod./týden) viz tabulky C-I jednotlivých pedagogů, REDOP.

* Věková struktura personálního zabezpečení studijního programu včetně garanta studijního programu je z hlediska perspektivy rozvoje studijního programu a jeho zajištění zaručena díky působení pedagogů mladší a střední generace, z nichž např. ze 4 mladých docentů jsou 3 v profesorském řízení (viz tabulky C-I jednotlivých pedagogů).

GARANT studijního programu na ADI

Rada pro vnitřní hodnocení, spolu s vedením školy rozhodla o změně garanta studijního programu, který bude předložen ke schválení Národnímu akreditačnímu úřadu pro VŠ zároveň s žádostí o udělení akreditace.

Garantem byl jmenován *pan docent ak. mal. Roman Franta* (v profesorském řízení na AVU). Docent Franta splňuje veškeré podmínky pro tuto funkci. Svoji vědeckou hodnost docenta získal na AVU v ateliéru Malba. Na ADI je zaměstnán na 1,0 (40 hod. týdně) jako vedoucí ateliéru Malba, nemá žádný další pracovní úvazek, garantuje pouze tento studijní program. Jeho odborná, pedagogická a tvůrčí činnost je detailně popsána v tabulce C-I. Jako pedagog ateliéru Malba působil přes 20 let na AVU, přednášel na zahraničních univerzitách. Jeho umělecká činnost představuje každoročně významnou řadu individuálních i skupinových výstav, vč. zahraničních. Jeho díla jsou zastoupena v domácích i zahraničních sbírkách a galeriích. Jeho odborná, pedagogická a tvůrčí fundovanost je zárukou dalšího kvalitního rozvoje a realizace studijního programu ADI, v souladu s § 44 odst. 6 a 7 zákona o vysokých školách.

Garant studijního programu vysoké školy ART & DESIGN INSTITUT, pan doc. Roman Franta, který patří ke střední umělecké generaci, je se svými dlouholetými uměleckými a pedagogickými zkušenostmi, zárukou pro dlouhodobý rozvoj a zajištění studijního programu. Nepřehlédnutelná, uznávaná umělecká osobnost, navíc s osobním charismatem renomovaného umělce, který dokáže studentům vtisknout hodnotové pojmy umělecké etiky, morálky a pokory.

6.9 Základní teoretické studijní předměty profilujícího základu jsou garantovány akademickými pracovníky jmenovanými profesorem či docentem, anebo akademickými pracovníky s vědeckou hodností. Přitom studijní předměty profilujícího základu SP z oblasti umění mohou být též garantovány akademickými pracovníky s odpovídající uměleckou erudicí. Garanti těchto studijních předmětů se podílejí na jejich výuce.

Při udělení akreditace před 5 roky bylo pro ADI Akreditační komisí schváleno začlenění studijních předmětů, vyplývajících z požadavků Akreditační komise na postavení a možnosti 1. soukromé vysoké školy uměleckého výtvarného zaměření v ČR. S ohledem na zaměření studijního programu, oblast vzdělávání, v rámci které má být studijní program uskutečňován, formě studia, metodám výuky, počtu studentů a profilu absolventa studijního programu, bylo schváleno rozvržení na ZT/PVP a PZ. Tomu odpovídá:

- 1) obsah a zajištění předmětů profilujícího základu – viz B-III
- 2) časová výuková dotace předmětů a garantů – viz Vzorový studijní plán
- 3) personální obsazení vč. garantů – viz tabulky C-I
- 4) profil absolventa – viz <http://www.adi.cz/cz/studium/90/profil-absolventa>, dále viz bod 1.6 - konkrétní BP absolventů realizované v praxi, 1.10 - konkrétní spolupráce studentů na zadáních z praxe, 1.12 - profil absolventa vč. oblastí uplatnění, 2.4 - profil absolventa dle jednotlivých ateliérů, 2.7. - příklady uplatnění konkrétních absolventů v konkrétních pozicích a firmách.

ZT / PVP - závěrečná BP

Dle schválené dosavadní akreditace bylo pro ADI odsouhlaseno ZT jako součást PVP. Tento systém se velmi osvědčil, neboť přispěl k vysoké fundovanosti absolventů. Každý ateliér má výuku rozdělenou na část teoretickou (přednášky, semináře) a část praktické výuky (vlastní tvorba), přičemž tyto části na sebe časově i obsahově navazují a jsou vzájemně propojeny.

Základními předměty profilujícího základu studijního programu na ADI jsou kreativní ateliérové předměty, složené z teoretického základu a z na něj navazující části kreativní. Z 6 ateliérů si studenti mohou zcela individuálně vybrat 2.

Jejich absolvováním student získává nezbytné a zásadní znalosti a dovednosti, které jsou podstatné pro dosažení odborných, kreativních uměleckých znalostí a dovedností, uvedených v profilu absolventa. Prolíná se zde část základní teoretické přípravy (historie

jednotlivých uměleckých disciplín, směry, představitelé, techniky, etc.) s částí kreativní, realizací vlastního uměleckého díla.

Obě tyto složky jsou pak nedílnou a přímou součástí závěrečné obhajoby BP (skládající se z teoretické práce a autorského díla) a řádného ukončení vysokoškolského studia. Kvalitu výuky 6 profilujících předmětů ateliérů zajišťují pouze interní pedagogové - a zároveň významní aktivní umělci, 3 s akademickou hodností profesor, 4 docenti (z toho 3 v profesorském řízení), 1 Ph.D.

Všech 6 ZT/PVP studijních předmětů profilujícího základu bakalářského studijního programu je na ADI garantováno akademickými pracovníky jmenovanými profesorem nebo docentem, 1 Ph.D. Všichni jsou zaměstnání na HPP, úvazek 1,0, všichni pouze na ADI, všichni na dobu neurčitou, všichni s přímou účastí ve výuce, neboť vedou jednotlivé ateliéry. Časová dotace přímé výuky v ateliéru je 10 hodin týdně.

Přehled 6 profilujících ZT/PVP a jejich garantů (všichni na HPP, úvazek 1,0, pouze na ADI):

- 1) Malba - garant doc. Franta (v profesorském řízení)
- 2) Grafika - garant prof. Lindovský - zástupce doc. Velíšek (v profesorském řízení)
- 3) Intermédia - garant doc. Jůzová (v profesorském řízení)
- 4) Fotografie - garant doc. Švolík
- 5) Design prostoru/interiéru - garant prof. Šejn - zástupce Ing. Arch. Šlapetová
- 6) Multimédia - garant MgA. Shushulov, Ph.D.

PZ - součást SZZk

Povinné, doplňující teoretické předměty studijního programu jsou nezbytné pro dosažení profilu absolventa z pohledu jeho širšího vědomostního teoretického zázemí a budoucího uplatnění v oblasti kulturního managementu. Souvisejí nebo podmiňují znalosti nebo dovednosti ze základních tematických okruhů ověřované státní zkouškou.

Těchto 6 teoretických předmětů vyučují a garantují pedagogové s odpovídající praxí v dané oblasti, akademickým vzděláním a odbornou i pedagogickou erudicí, z toho 1 profesor, 1 docent, 4 Ph.D.

Studijní plán je tak v souladu s požadavky a cíli studijního programu a umožňuje dosažení profilu absolventa. Tím je kreativně kultivovaný umělec, jenž díky 2 vystudovaným ateliérům umí pracovat v rámci několika výtvarných specializací a jejich přesahů. Zároveň se svými znalostmi z teoretických předmětů se dokáže orientovat, komunikovat, prezentovat na trhu práce a nacházet na něm svoje pracovní, profesní a umělecké uplatnění.

Časová dotace výuky každého doplňujícího teoretického předmětu jsou 2 hodiny týdně.

Studijní předměty profilujícího základu mají stanoveny guaranty odpovídající standardu pro uměleckou vysokou školu.

Závěry, vyplývající z předloženého materiálu, pro další zkvalitnění studijního programu:

1. Zrychlit procesy zpětné vazby - a to na všech úrovních - pro zvýšení efektivity studijního programu.
2. Nadále zkvalitňovat informační systém při reflexi připomínek všech uživatelů.
3. Zrychlit procesy zpětné vazby mezi pedagogy a studijním oddělením ve zkušebním období.
4. Provádět pravidelně analýzy a přijímat adekvátní opatření pro snížení ukončení studia studentů v I. ročníku.
5. Pravidelně kontrolovat přípravu studentů ke SZK.
6. Rozvíjet nastavenou mezinárodní spolupráci (mimo ERASMUS+) a nadále se podílet na mezinárodních projektech.

PŘÍLOHY:

č.1: Vzorový studijní plán

Vzorový týdenní studijní plán bakalářského programu <i>Výtvarná umění</i>																		
Předmět	1. semestr			2. semestr			3. semestr			4. semestr			5. semestr			6. semestr		
	hodin (45 min)			hodin (45 min)			hodin (45 min)			hodin (45 min)			hodin (45 min)			hodin (45 min)		
	př./s.	cv.	EC	př./s.	cv.	EC	př./s.	cv.	EC	př./s.	cv.	EC	př./s.	cv.	EC	př./s.	cv.	EC
ZT/Povinné volitelný předmět I. (dále "PVP")	2	8	8	2	8	8	2	8	8	2	8	8	2	6	12	2	6	6
Dějiny umění (doc. PhDr. J. Vaněk, CSc.)	2		3	2		3	2		2		2							
Marketing a obchod uměleckých děl (Ing. J. Halík, MBA, Ph.D.)	2		3	2		3					2			2				
Právo duševního vlastnictví (JUDr. P. Tůma, LL.M., Ph.D.)							2		2									
Muzejnictví a galerijnictví (Mgr. M. Vitková)	2		3	2		3	2		2		2			2				
Filozofie uměleckého projevu (PhDr. I. Raimanová)	2		3	2		3	2		2									
Psychologie umění (prof. PhDr. J. Gajdoš, Ph.D.)	2		3	2		3					2			2				
Kulturní antropologie a umění (PhDr. K. Veleta Štěpánová, MA, Ph.D.)	2		3	2		3												
Povinné volitelný předmět II.							2	8	8	2	8	8	2	6	12	2	6	4
Jazyk AJ BERLITZ		4	2		4	2		4	2		4	2		4	2		4	2
Zpracování práce PVP I.			2			2			2			2			2			2
Zpracování práce PVP II.									2			2			2			2
Obhajoba bakalářské práce																		7
Státní závěrečná zkouška																		7
Vysvětlivky PVP																		
1. Malba (doc. MgA. R. Franta, MgA. L. Mišák)																		
2. Grafika (prof. ak. mal. J. Lindovský, doc. MgA. M. Velíšek, MgA. E. Vápenková)																		
3. Fotografie (prof. Mgr. M. Havránková, doc. MgA. M. Švolík, MgA. A. Vašatová)																		
4. Design prostoru/interiéru (prof. PhDr. M. Šejn, Ing. arch. A. Šlapetová)																		
5. Intermediální atelier (doc. MgA. I. Jůzová, MgA. I. Křivánková)																		
6. Multimédia (MgA. N. Shushulov, Ph.D., MgA. J. Petrov)																		
Studijní práce - ve druhém ročníku studia absolvují studenti 14 dnů praxe, dle vlastního výběru nebo školou zajištěné v oboru výtvarné																		
Celkem	14	12	30	14	12	30	12	20	30	12	20	30	4	16	30	4	16	30

7.1-7.3 **Uskutečňování studijního programu v cizím jazyce**

ADI má zakreditovanou výuku v AJ, kterou realizuje v naprosto totožném režimu, jako výuku v českém jazyce. Veškeré studijní opory pro studium v AJ jsou v angličtině zpracovány (rozvrhy, sylaby, přednášky, požadavky ke zkouškám, časová dotace, etc.). Všichni přednášející pedagogové samozřejmě ovládají anglický jazyk na výborné úrovni. Pro organizaci a komunikaci je přímo vyčleněna jedna studijní referentka. Se studenty se pravidelně schází rektor.