

Výroční zpráva 2015



ART & DESIGN INSTITUT

**1. soukromá vysoká škola uměleckého výtvarného
zaměření v ČR**

Obsah

1. Úvod	3
2. Základní údaje o vysoké škole	4
3. Studijní programy, organizace studia a vzdělávací činnost	10
4. Studenti	11
5. Absolventi	11
6. Zájem o studium	12
7. Akademičtí pracovníci	12
8. Sociální záležitosti studentů a zaměstnanců	13
9. Infrastruktura	14
10. Celoživotní vzdělávání	14
11. Výzkumná, vývojová a další tvůrčí činnost	14
12. Internacionalizace	15
13. Zajišťování kvality a hodnocení realizovaných činností.....	16
14. Excelence vysoké školy	17
16. Závěr	18

1. Úvod

ART & DESIGN INSTITUT je 1. soukromou vysokou školou uměleckého výtvarného zaměření v České republice, které byl udělen státní souhlas podle § 39 zákona č. 111/1998 Sb. o vysokých školách a o změně a doplnění dalších zákonů (zákon o vysokých školách), ve znění pozdějších předpisů (dále jen „zákon o vysokých školách“), a to rozhodnutím Ministerstva školství, mládeže a tělovýchovy ze dne 25. července 2013 Čj. 29988/2013-1.

ART & DESIGN INSTITUT nabízí jednooborový bakalářský studijní program VÝTVARNÁ UMĚNÍ obor „Výtvarná tvorba a umělecký provoz“. Výuka probíhá v českém jazyce, se standardní dobou prezenčního studia 3 roky.

V roce 2015 byl úspěšně ukončen 1. rok výuky na **ART & DESIGN INSTITUT** (dále jen ADI) a byla zahájena výuka 2. ročníku. Škola se v průběhu této doby kvalitně etablovala na trhu umělecké výuky a díky svým nárokům na obsah a kvalitu studia, se zařadila vedle tradičních uměleckých vysokých škol, jako moderní a flexibilní škola, která nabízí úzké propojení s praxí. Filozofie školy se začala realizovat v jasných a konkrétních projektech, které zcela potvrdily její záměr. Neboť v naší společnosti je přetrvávající nedostatek kvalifikovaných odborníků – kreativně erudovaných, schopných však s náležitým teoretickým zázemím působit v oblastech kulturního managementu – státních a kulturních institucích, galeriích, muzeích, v oblasti vnitrofiremní sféry v oblasti marketingu, reklamy, arts managementu, atd. Profil absolventa ADI je profilem umělce 21. století, který se dokáže profesionálně a efektivně orientovat v celé šíři spektra oblastí kultury a umění. Každá vysoká škola má povinnost přispívat svojí činností ke kultivaci široké veřejnosti - **ART & DESIGN INSTITUT** to má přímo ve své charakteristice – a právě z toho důvodu je nezbytné, aby se absolventi školy dokázali na veřejném fóru nejen orientovat, ale také kvalitně etablovat.

Umělecké techniky samozřejmě zůstávají, talent a píle jsou stále individuální výbavou každého jedince, přibýly však nejen nové technologie, ale výrazně se změnily také možnosti a rozměry uplatnění uměleckých děl a jejich tvůrců.

První rok výuky jednoznačně potvrdil opodstatněnost ojedinělé strategie ADI pro kombinaci kultivace studentů v oblasti kreativních předmětů s předměty teoretickými, nutnými pro získání dostatečného rozhledu a následného přesahu do umělecké praxe. Škola byla oslovována významnými institucemi (Ministerstvo zahraničních věcí, farmaceutické firmy, grafická studia, etc.) s žádostmi o studentská zpracování uměleckých zadání – loga, grafické návrhy, webdesign a další. S úspěchem se také zúčastnila celorepublikových uměleckých soutěží, ve kterých studenti obsadili čelní místa.

2. Základní údaje o vysoké škole

a) Informace o subjektu

Název vysoké školy: **ART & DESIGN INSTITUT**

Používaná zkratka: ADI

Adresa: Svatoslavova 33, Praha 4 - Nusle

Kraj: Praha

Telefon: +420 731 50 20 50

E-mail: recepce@artdesigninstitut.cz

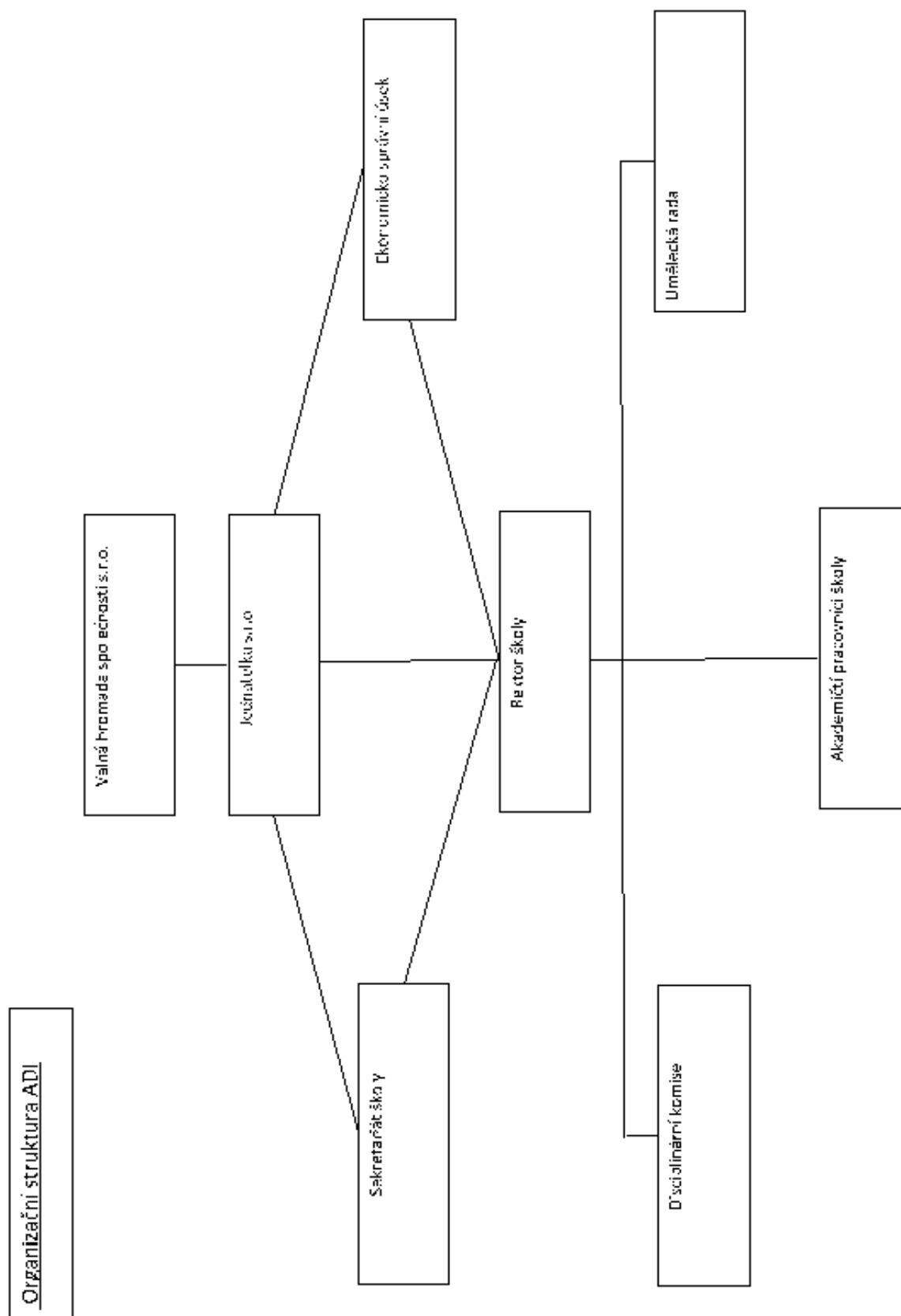
Web: <http://www.artdesigninstitut.cz>

Datum a č.j. udělení státního souhlasu: 25.7.2013 pod čj. 29988/2013-1.

Nejvyšší představitelé: Mgr. Jana Horáková, Ph.D. ředitelka, jednatelka
doc. MgA. Irena Jůzová, garant studia, rektorka

Fakulty - žádné

b) Organizační schéma vysoké školy ART & DESIGN INSTITUT



c) Složení orgánů vysoké školy

Rektor

Doc. MgA. Irena Jůzová

Umělecká rada / interní členové

Doc. MgA. Irena Jůzová

Prof. PhDr. Miloš Šejn

Prof. akad. sochař Jindřich Zeithamml

Doc. akad. mal. Roman Franta

Doc. akad. mal. Dalibor Smutný

MgA. Jana Peterková

Mgr. akad. mal. René Hábl

MgA. Jan Petrov

MgA. Nicky Shushulov

MgA. Irena Křivánková

MgA. David Hanykýř

Ing. Lukáš Bařinka

Umělecká rada / externí členové

Prof. Milota Havránková

Prof. Štěpán Grygar

Odborná rada / interní členové

Ing. Radka Johnová, Ph.D.

Ing. Marek Prokůpek

Prof. PhDr. Július Gajdoš CSc., Ph.D.

PhDr. Ivona Raimanová

Doc. PhDr. Martin Soukup, Ph.D.

Disciplinární komise

Doc. MgA. Irena Jůzová

Prof. akad. sochař Jindřich Zeithamml

Doc. akad. mal. Dalibor Smutný

MgA. Nicky Shushulov

MgA. Irena Křivánková

MgA David Hanykýř

Ing. Radka Johnová, Ph.D.

Prof. PhDr. Július Gajdoš CSc., Ph.D.

PhDr. Ivona Raimanová

Doc. PhDr. Martin Soukup, Ph.D.

d) Zastoupení vysoké školy v reprezentaci českých vysokých škol

Škola není zastoupena.

e) Poslání, vize, strategické cíle

Poslání:

Posláním vysoké školy **ART & DESIGN INSTITUT** je poskytovat kvalitní vysokoškolské vzdělání v oblasti umění, zastoupených v 6 ateliérových předmětech - a umožnit studentům zcela individuálně 2 kombinace jejich vzájemného propojení v ateliérech:

- 1) Grafika
- 2) Malba
- 3) Multimédia
- 4) Intermédia
- 5) Umělecké dílo v prostoru
- 6) Fotografie

ADI pak zcela unikátně nabízí výuku nejen těchto kreativních, ale také odpovídajících 6 teoretických předmětů:

- 1) Dějiny umění
- 2) Marketing a obchod uměleckých děl
- 3) Muzejnictví a galerijnictví
- 4) Filozofie uměleckého projevu
- 5) Psychologie umění
- 6) Kulturní antropologie a umění

Cílem je komplexně vzdělaný absolvent, schopný nejen vlastní kreativity, ale také odpovídajícího uplatnění na pracovním trhu. Tedy umělec, který dokáže pracovat v oblasti umění – s uměním – vedle

umění... v rámci vnitrofiremní sféry, státní správy, uměleckých a kulturních institucí. Důraz je kladen také na výuku anglického jazyka, pro kvalitní orientaci studentů i absolventů při mezinárodních kulturních mobilitách.

Vize:

Stát se jednou z nejprestižnějších soukromých uměleckých vysokých škol v ČR, kterou budou studenti vyhledávat pro její filozofii – kvalitní technické vybavení – špičkové pedagogy - a prakticky využitelné znalosti a dovednosti.

Realizovat na odpovídající profesionální a umělecké úrovni mezinárodní spolupráci a přispět tak šíření dobrého jména školy v zahraničí. Vytvářet prostředí pro mezinárodní výměnu zkušeností jak na pedagogické, tak i vědecké a umělecké úrovni.

Dosáhnout toho, aby škola vstoupila do povědomí široké veřejnosti a potenciálních zaměstnavatelů, hledajících kvalitní, kreativní a erudované absolventy.

Strategické a taktické cíle, které byly stanoveny pro rok 2015 – a naplněny:

☒ *Erasmus+* - ADI již ve druhém roce existence školy obdržela od Evropské komise členství v prestižním programu mezinárodních mobilit Erasmus+. Došlo k podpisu 15ti bilaterálních dohod s prestižními partnerskými uměleckými univerzitami – Řím, Madrid, Kodaň, etc.

☒ *Norské fondy* – ADI vytvořila a zrealizovala v roce 2015 v rámci EEA and Norway Grants přednáškový projekt „Marketing of Galleries and Trade of Artworks in the Czech Republic and Iceland“ mezi Islandskou univerzitou a ADI.

☒ *Realizace zakreditované výuky v AJ* – žádost 2015 - akreditace v AJ celého BCA. studia udělena 2/2016 – ADI je tak jedinou VŠ uměleckého výt. zaměření v ČR, která takovéto studium nabízí.

☒ *Efektivní komunikace s praxí (akceptace absolventů, spolupráce s praxí, s externími subjekty)* – probíhá kontinuálně – v průměru každý měsíc je v nabídce konkrétní poptávka z praxe, řada studentů již našla part-time práci ve firmách (např. grafik v Mediatelu, fotograf v Učitelských novinách, fotograf v Galerii Hollar, etc.).

☒ *Tvůrčí činnost, věda a výzkum* – všichni pedagogové mají povinné každoroční výstupy v podobě výstav (kreativci) a odborných publikací (teoretici). Studenti se účastní – a kvalitně obsazují čelní místa – celorepublikových soutěží (např. německá firma Kronospan – design nábytku a veřejného prostoru). ADI vytvořila pracovní-výzkumnou skupinu z teoretických pedagogů pro navázání Inter-Excellence výzkumu v oblasti sociologicko-psychologického výzkumu z oblasti výtvarného umění s univerzitou v Římě.

☒ *Inovace studijních plánů, specializací* – studijní plány všech předmětů jsou vždy částečně inovovány dle aktuálních podnětů – např. mimořádné výstavní projekty (Hate free - DOX), aktuality v arts businessu, apod. tak, aby stále reflektovaly současnou situaci a aktivně na ni reagovaly

☒ *Mezinárodní spolupráce – a to i mimo struktury Erasmus+* ADI podepsala Dohodu o vzájemné institucionální spolupráci s Akademie Faber-Castell ve Steinu. Na jejím základě došlo k návštěvě rektora prof. Rothfusse, je připravována společná výstava obou vysokých uměleckých škol v Německu a v prostorách Novoměstské radnice v Praze. Dalším mezinárodním projektem je připravovaný Inter-Excellence program s RUFA – Rome Universtiy of Fine Arts - uměleckou vysokou školou v Římě, jejíž profesorka paní Genny di Bert ADI navštívila. Zde bude spolupráce na poli teoretického výzkumu. ADI také navázala spolupráci s Obchodní komorou česko-korejské společnosti v Praze.

☒ *Zavádění progresivních a osvědčených manažerských postupů do oblasti umění, využívání moderních technologií* – samozřejmě součástí každodenní práce při využívání špičkové techniky ve všech ateliérech (3D tiskárna, 3D pero, největší hlubotiskový lis v Praze, 25 iMac 27', vybavení fotoateliéru, etc.).

Základní identita značky ADI:

☒ Pilíř 1 - Špičkové, prakticky zaměřené vzdělání s možností unikátní kombinace uměleckých disciplín

☒ Pilíř 2 - Partnerský a klientský přístup ke studentům

☒ Pilíř 3 - Aktivní projektová spolupráce s komerční sférou

☒ Pilíř 4 - Tržní filozofie školy jako ekonomicky myslící a efektivně fungující firmy

f) Změna předpisů

V roce 2015 nedošlo k žádným změnám v oblasti vnitřních předpisů.

g) Poskytování informací podle § 18 zákona č. 106/1999 Sb., o svobodném přístupu k informacím.

ADI není veřejnou institucí, není tedy povinným subjektem podle zákona o svobodném přístupu k poskytování informací.

3. Studijní programy, organizace studia a vzdělávací činnost

a) Počty akreditovaných studijních programů a prostupnost mezi obory a programy studia

ART & DESIGN INSTITUT měla v roce 2015 akreditován 1 studijní obor v jednom bakalářském studijním programu.

Studijní program VÝTVARNÁ UMĚNÍ obor „Výtvarná tvorba a umělecký provoz“.

b) - g) Na ADI není realizováno.

h) Vysoká škola stručně charakterizuje svůj kreditní systém studia. Uvede, zda uplatňuje pravidla ECTS. Uvede dále, zda je držitelem Diploma Supplement Label anebo ECTS Label.

Studijní program **ART & DESIGN INSTITUT** je založen na kreditovém systému, popisy předmětů odpovídají požadavkům Dublinských descriptorů. Škola používá ECTS (European Credit Transfer System) kreditový systém hodnocení vysokoškolského studia; Systém je využíván jako nástroj usnadňující mobilitu studentů, tedy umožňující srovnání a uznání studia v – a ze – zahraničí, v rámci národních i evropských struktur. Každý student musí v průběhu roku absolvovat zadání (přednášky, cvičení, eseje, um. díla, zkoušky, etc.) v hodnotě do 60 ECTS, tj. 180 ECTS za 3 roky BcA.

Kreditní systém v sobě odráží náročnost každého předmětu, zahrnuje nejen kontaktní výuku, ale také samostatní kreativní tvorbu studentů. Mezi povinné předměty jsou zahrnuty i kredity za anglický jazyk. Součástí povinností je praxe v rozsahu 2 týdnů ve 2. roce studia.

Generování dodatku k diplomu dle standardů a doporučení Evropské unie je součástí služeb studentům s využitím informačního systému školy. Každý absolvent současně s diplomem v jazyce českém a anglickém automaticky dostane i tento dodatek. Dodatek je dvojjazyčný (v češtině a angličtině) a obsahuje i stručný popis vzdělávacího systému v České Republice. Pro ověření skutečnosti, kdo získal studiem na ADI diplom, byla ve školním informačním systému instalována rubrika „ověřování diplomu“.

V roce 2015 byly u všech předmětů zpracovány standardy, které jsou požadovány pro ECTS a Diploma Supplement, jakožto významný předpoklad pro internacionalizaci studia. Pro jednotlivé – kreativní i teoretické předměty - byly vypracovány detailní profily předmětů, které obsahují základní údaje, anotaci, výstupy z učení (způsobilosti, které studenti získají absolvováním předmětu), osnovu předmětu, stanovení zátěže (typ zátěže, počet hodin, které by měl student věnovat přípravě), vymezení studijní literatury (základní a rozšiřující), metodický pokyn (obsahující předpoklady pro vstup do předmětu (stanovení prerekvizit, a stanovení znalostí a dovedností, které jsou předpokladem pro studium předmětu), doporučení pro studenty, jak postupovat při studiu, určení rámcové podmínky pro získání zkoušky, včetně okruhů pro státní zkoušky. Sylaby všech předmětů – stejně jako veškeré informace na webových stránkách byly přeloženy do anglického jazyka.

i) Vysoká škola stručně charakterizuje, jaké další vzdělávací aktivity (mimo uskutečňování akreditovaných studijních programů) v daném roce realizovala (letní školy, workshopy, semináře, simulace, odborné kurzy pro studenty, přednášky odborníků z praxe/externistů, odborné stáže či praxe, odborné exkurze/studijní cesty atd).

ADI v souladu s Dlouhodobým záměrem organizovala řadu odborných – uměleckých workshopů, seminářů, přednášky externistů (např. prof. Rothfuss – Faber Castell Akademie, prof. Genny di Bert – Rome University of Fine Art, doc. Rittstein, prof. Royt, ak.sochař Róna a další). Studenti všech ateliérů absolvovali plenéry. Studenti 2. ročníku musí absolvovat 2 týdny odborné praxe, řada z nich se například podílela na organizaci prestižní celorepublikové soutěže „Grafika roku“, kde již také díla dvou studentů byla vystavována.

4. Studenti

a) – d) viz tabulky

e) Příčiny předčasného ukončení studia

V roce 2015 neměla ADI žádného studenta, který by předčasně ukončil studium z důvodu neúspěšnosti. Po prvním roce fungování školy – ak.rok 2014/2015 - však bylo ze strany školy ukončeno studium z důvodu neplnění studijních povinností 15ti studentům.

Bohužel se projevil nežádoucí současný trend, který zavedly některé soukromé VŠ, kdy jediným hodnotícím kritériem studenta, je zaplacení školného. Na ADI je velmi přísný systém – od složení přijímacích zkoušek – až po řádné plnění studijních povinností. Student je hodnocen v rámci celého spektra povinností – od 70% docházky až po splnění dílčích úkolů. Pro teoretické předměty to jsou zpracované eseje, analýzy, prezentace, písemné či ústní formy zkoušky. Pro kreativní předměty pak práce na ateliérových i domácích zadáních, prezentace a složení klauzurní zkoušky. Všechny teoretické i kreativní zkoušky pak probíhají po každém semestru.

Přesto, že školné činí jediný příjem školy, ADI se nikdy nebude řadit mezi vysoké školy, které lze – pouze absolvovat - nikoliv vystudovat...

5. Absolventi

a) – b)

Vzhledem k tomu, že první studenti byli imatrikulováni 3.10.2014 nemá ADI zatím žádné absolventy. Proto nelze nic uvést k bodům 5a a 5b.

c) Zaměstnatelnost studentů

ADI zvyšuje budoucí zaměstnatelnost svých absolventů již především samotnou organizací studia a kvalitním studijním programem, širokou nabídkou pracovních stáží a odborných – uměleckých soutěží.

d) Spolupráce se zaměstnavateli

V kontextu filozofie ADI je samozřejmostí propojení s praxí, tj. orgány státní správy, firmami a společnostmi, které působí v kreativních a uměleckých oblastech (galerie, reklamní agentury, mkt oddělení firem, architektonická a grafická studia, etc.). Nabídky jsou na webových stránkách školy pravidelně aktualizovány. Dalším prvkem spolupráce jsou pak praxe studentů ve 2. ročníku, kdy vznikají potencionální vazby na budoucí zaměstnanecký poměr mezi studenty a společnostmi.

6. Zájem o studium

a) viz tabulka

b) Přijímací řízení, spolupráce se středními školami

ADI je přístupná pro všechny zájemce o studium, kteří absolvovali maturitu (nebo mají její nostrifikaci), jsou schopni studovat v českém jazyce - a kteří úspěšně složili přijímací zkoušku.

Přijímací zkouška:

*prezentace přineseného uměleckého portfolia před komisí (rozsah min. 5 a více) dle zaměření studenta - malba, fotografie, počítačová grafika, apod.

*časově limitovaný písemný test ze všeobecných kulturních vědomostí

*osobní pohovor a prezentace před několikačlennou zkušební komisí

Přijímací řízení je zajišťováno pedagogy ADI - z kreativních i teoretických předmětů.

c) Není zastoupeno.

d) Spolupráce se středními školami

Vysoká škola obesílá všechny střední školy v ČR a informuje je, jak elektronicky, tak v tištěné podobě o Dnech otevřených dveří a přijímacích zkouškách.

Individuálně zprostředkovává konzultace pro jejich studenty v ateliérech.

7. Akademičtí pracovníci

a) – f) viz tabulky

g) Kariérní plány

ADI má zpracovaný kariérní řád pro své akademické pracovníky a přijala motivační nástroje pro odměňování zaměstnanců v závislosti na dosažených výsledcích.

8. Sociální záležitosti studentů a zaměstnanců

a) – b) 0

c) Poradenské služby na vysoké škole

ADI nabízí studentům pracovní-personální poradenství. Studenti obdrželi informace, jak se orientovat a prezentovat na trhu práce, jak koncipovat CV, jak cíleně vyhledávat odpovídající pracovní nabídky na brigády či pracovní poměry.

Studentům je k dispozici psychologické poradenství, zajišťované klinickým psychologem. V případě potřeby pak právní poradenství z oblasti autorského zákona.

d) Studenti se specifickými potřebami

ADI nemá žádné studenty se specifickými potřebami.

e) Mimořádně nadaní studenti

Mimořádně nadaným studentům ADI umožňuje účast na nejrůznějších soutěžích a výstavách (tuzemských i zahraničních), které jsou finančně honorovány. K tomu studenti dostávají odpovídající poradenství a podporu od vedoucích profesorů v jednotlivých ateliérech.

f) Ubytovací a stravovací služby

V budově školy je pedagogům a studentům k dispozici školní jídelna. Ubytování pro studenty je zajištěno externě v případě zájmu na kolejích ČVUT v Krči.

g) Péče o zaměstnance

Pedagogové mohou studovat anglický jazyk v prestižní jazykové škole Berlitz za zvýhodněných podmínek. Všichni studenti i pedagogové obdrželi od školy zdarma ISIC a ITIC karty. Všichni studenti i pedagogové mohou využívat VIP statusu ADI u společností NIKON, Foto ŠKODA, Digital Media, G-DATA při nákupech fotografické a jiné techniky, materiálů, etc.

9. Infrastruktura

a) viz tabulka

b) Informační a komunikační služby, dostupnost informační infrastruktury

Ve všech prostorách školy je zdarma vysokorychlostní internet; navíc je softwarové vybavení školy zařízeno tak, že umožňuje pedagogům a ostatním zaměstnancům práci z domova.

ADI nakupuje ve velkých objemech materiály pro tvorbu studentů, kteří ho získávají poté za zvýhodněných podmínek.

Všichni studenti i pedagogové mají zdarma k dispozici fotoaparáty, stejně jako možnost využívání PC iMac 27's Adobe, Vacom tablety.

10. Celoživotní vzdělávání

a) - b) viz tabulky

11. Výzkumná, vývojová a další tvůrčí činnost

a) Vědecká a odborná činnost

ADI navázala spolupráci s římskou uměleckou univerzitou RUFA pro Inter-Excellence projekt sociologicko-psychologického výzkumu dopadu a ovlivňování jedince i celé společnosti v rámci výtvarného umění.

b) Propojení tvůrčí činnosti s činností vzdělávací + c) Zapojení studentů do tvůrčí činnosti na vysoké škole

ADI již svým charakterem – vysoká umělecká škola výtvarného zaměření – každodenně propojuje tvůrčí činnost s činností vzdělávací. Všichni studenti i pedagogové se aktivně zapojují do aktuálních uměleckých projektů, ať již iniciovaných z vnějšku, či přímo školou. Již v únoru 2015 proběhla výstava prvních klauzurních prací a díla pedagogů a 2 studentů byla prezentována v prestižní soutěži Grafika roku 2015.

d) – j) viz jednotlivé tabulky nebo nerealizováno.

k) Počty studijních oborů s odbornou praxí

Povinná odborná praxe studentů je až ve čtvrtém semestru 2016.

l-p) nebylo realizováno

q) Strategie pro komercializaci

Vzhledem k tomu, že ADI je soukromou vysokou školou, komercializace její činnosti je předpokladem její existence. Hlavní směry získávání prostředků tvoří výuková činnost, pořádání placených kurzů pro veřejnost.

r) Působení v regionu

ADI jako 1. soukromá vysoká škola uměleckého výtvarného zaměření v ČR má celostátní působnost. Svým komplexním spojením kreativní i teoretické výuky s orientací pro následné uplatnění umění v praxi, je v ČR unikátní - svým dopadem pak významná, neboť přispívá ke zkvalitnění a kultivaci estetického vnímání mladé generace - a tím i následně celé veřejnosti

12. Internacionalizace

a) Strategie pro rozvoj mezinárodních vztahů a mezinárodní prostředí, úroveň tohoto prostředí, prioritní oblasti

ADI v roce 2015 zrealizovala projekt partnerství v rámci EEA a Norských fondů, konkrétně s Bifröst Univerzitou na Islandu. Proběhla velmi úspěšná výměna zkušeností z oblasti marketingu a obchodu s uměleckými díly. ADI také podporuje mobilitu a vědecko-výzkumnou činnost vedoucího pedagoga předmětu Kulturní antropologie a umění doc. PhDr. Martina Soukupa, Ph.D. (výzkum na Papua Nová Guinea).

Kontakty se zahraničními vysokoškolskými institucemi navazuje ADI s ohledem na stejnou či podobnou institucionální a uměleckou vizi. Jde především o budování kvality a odpovědnosti v poskytovaném uměleckém vzdělávání v kontextu uměleckého i společenského vývoje a posilování mezinárodního prostředí.

Výběr partnerů koresponduje s odborným uměleckým zaměřením ADI, nicméně zohledňuje rovněž interdisciplinární přesahy studia. Jednání o partnerství se opírají o vzájemnou výchozí komparaci institucionálního zaměření a předmětů zařazených do studia, aby byla zajištěna dostupnost studia a dalších aktivit účastníků mobility, zejména uznání studia absolvovaného v rámci realizované mobility.

ADI usiluje o navázání nových partnerských vztahů v rámci Evropy i mimo ni tak, aby byl seznam partnerů a nabídka pro studentské a zaměstnanecké mobility dostatečně teritoriálně variabilní. Cílem je účastníkům mobility umožnit srovnání přístupů v různých geografických oblastech, další spolupráci a odborný i osobní růst, přičemž současně přispět ke sblížení a pochopení specifík jednotlivých kultur a nativních umění.

ADI zahájila svoji činnost v říjnu 2014. V dalším období chce ADI posílit svoji strategickou teritoriální pozici k rozvoji spolupráce s partnerskými subjekty s bezprostředními zahraničními sousedy. Dalšími zeměmi, na které se chce ADI v rámci mezinárodní spolupráce zaměřit je Itálie, Francie, Španělsko, USA, Japonsko, Jižní Korea, Čína; tato strategie vychází z uměleckého výtvarného zaměření školy a dále i částečně s ohledem na trh s výtvarným uměním.

b) - d) V roce 2015 žádné – viz tabulky (Škola nepořádala žádné mezinárodní vzdělávací programy včetně mobilit – studentských ani zaměstnaneckých).

13. Zajišťování kvality a hodnocení realizovaných činností

a) Zajišťování vnitřního hodnocení kvality vzdělávání

Škola, počtem svých studentů a pedagogů, umožňuje zcela individuální přístup ke každému studentu a pedagogovi, což se pozitivně odráží na vysoké efektivitě celé výuky a jejich výsledků. Za pouhé 2,5 měsíce roku 2014 dosáhli studenti v rámci svého uměleckého rozvoje velmi slibných výsledků – viz prezentace prací studentů na Facebooku školy.

ADI jako první a jediná soukromá vysoká škola uměleckého výtvarného zaměření v ČR je zcela unikátní i svým zakreditováním pro výstup „profesní bakalář“ v oblasti umění.

Od samého počátku své nové existence začala škola definovat a nastavovat principy a postupy pro zajišťování kvality a její hodnocení. Byl ustanoven hodnotící tým, složený ze zástupců vedení, studijního oddělení, studijních referentů z jednotlivých ateliérů, a především rektorky školy, do jejíž gesce byla tato činnost přímo včleněna, neboť je zároveň garantem studijního programu. Tento tým se pravidelně setkává nad aktuálními problémy, analýzami a dlouhodobými výhledy. Samozřejmostí je důraz na kvalitní informační systém, odpovídající podpora pro veškeré činnosti jak studentů, tak pedagogů.

Hodnocení studujících je založeno na publikovaných a konzistentně uplatňovaných kritériích, směrnících a procedurách, tak, aby byly naplněny požadavky EHEA.

Zajištění kvality vyučujících splňuje ADI v nejvyšší možné míře. Všichni pedagogové jsou pro svou činnost kvalifikovaní a kompetentní, s dlouhodobými zkušenostmi. Jedná se o renomované osobnosti v dané sféře, v případě kreativních vyučujících jsou všichni zároveň uznávanými, aktivními umělci.

V roce 2015 měla škola pro 85 studentů a 12 předmětů: 21 pedagogů, z toho k prosinci 2015 – 5 profesorů, 5 docentů, 1 vyučujícího s Ph.D., 3 vyučující studující Ph.D.

Veškeré informace o škole jsou veřejně přístupné na webových stránkách školy (včetně anglické verze) a na volně dostupném Facebooku.

Hodnocení výsledků studia studentů je prováděno pomocí písemných testů, seminárních prací, esejí, prezentací nebo ústních zkoušek. V dokumentaci ke každému předmětu jsou uvedeny požadavky, jejichž splnění umožňuje studentu získat zápočet nebo úspěšně absolvovat zkoušku a získat tak příslušný počet kreditů za absolvování předmětu. Hlavní klauzurní zkoušky z kreativních předmětů pak probíhají před pětičlennou odbornou komisí.

Hodnocení kvality výuky na ADI je jednou z nejvíce sledovaných oblastí. Hodnotící informace jsou získávány z písemných anonymních anket studentů, z rozhovorů se studenty, o kvalitách vyučujících a výuky je pravidelně informována studijní referentka. Rektorka školy se ad hoc účastní inspekci jednotlivých přednášek.

ADI klade na všechny své pedagogy vysoké nároky, odpovídající úrovni VŠ vzdělávání, na jejich komunikační, pedagogické a umělecké kvality. Ihned v úvodu prvního roku existence školy tak musely být dohodou ukončeny pracovní vztahy se 2 vyučujícími. Od té doby je tým zcela stabilní.

Studijní zdroje jsou předmětem dlouhodobého úsilí školy. Od prvopočátku vzniku školy byla budována knihovna, která je před zahájením každého semestru doplňována nákupem literatury, doporučované pedagogy k výuce a využívané studenty k samostudiu. Kromě toho je nakupována i literatura, která má podpůrný, rozšiřující edukativní charakter. Průběžně jsou vypracovány e-

learningové materiály ke všem teoretickým předmětům, dále pak i pro kreativní předmět Multimédia, který je svým zaměřením zcela ojedinělým. Studenti mají též k dispozici zdarma výukové materiály Angličtina pro umělce.

Všichni studenti, kteří podstoupili v roce 2015 zkoušky z teoretických předmětů a klauzury z uměleckých předmětů, uspěli.

b) Vnější hodnocení kvality

V roce 2015 nebylo realizováno.

c) – d) nebylo realizováno

e) Benchmarking

ADI jako 1. soukromá vysoká škola uměleckého výtvarného zaměření v ČR, se zaměřením na profesního bakaláře umění, je zcela ojedinělou vzdělávací institucí. Stejně tak její složení výuky, které se skládá z 6 kreativních (Grafika, Fotografie, Malba, Umělecké dílo v prostoru, Multimédia, Intermédia) a z 6 teoretických předmětů (Dějiny umění, Kulturní antropologie a umění, Muzejnictví a galerijnictví, Marketing a obchod uměleckých děl, Psychologie umění, Filozofie uměleckého projevu). Například Psychologii výtvarného umění nelze v ČR studovat na žádné jiné vysoké škole.

I přesto škola samozřejmě systematicky sleduje, jak jsou formulovány, a jak se vyvíjí studijní programy vysokých škol obdobného zaměření jak tuzemských, tak i zahraničních.

f) vzdělávací činnost mimo sídlo vysoké školy – nebylo realizováno.

14. Excellence vysoké školy

a) - b) Členství v profesních asociacích, organizacích a sdruženích, vč. mezinárodních

ADI již před zahájením výuky byla přijata jako člen prestižní mezinárodní organizace EUNIS (European University Information Systems).

c) - d) zatím nebylo realizováno

15) a) - b) netýká se ADI

16. Závěr

Celkové hodnocení ADI za r. 2015

Vysoká škola **ART & DESIGN INSTITUT** zahájila svoji činnost v říjnu 2014. Je třeba zdůraznit, že se jednalo nejen o vznik nové vysoké školy, ale především o realizaci zcela nové koncepce uměleckého terciárního vzdělávání v ČR. Potvrzením opodstatněnosti vzniku takového typu školy – a důkazem jejího kvalitního etablování je nepochybně to, že se s touto novou vizí dokázali okamžitě sžít - a k její realizaci přispět – ti nejlepší odborníci / pedagogové / umělci - z daných oblastí.

ART & DESIGN INSTITUT zároveň se svým vstupem na trh vysokých škol začala realizovat jednotlivé části svého Dlouhodobého záměru vzdělávací a vědecké, výzkumné, vývojové, umělecké a další tvůrčí činnosti. Jeho součástí jsou informace uvedené v jednotlivých bodech tohoto materiálu.

ADI ve své každodenní činnosti důsledně vychází z naplňování 4 principů vysokého školství, definovaných Radou Evropy:

- 1) příprava studentů na aktivní občanství a budoucí povolání
- 2) podpora jejich osobního rozvoje
- 3) tvorba široké základny znalostí
- 4) stimulace výzkumu a inovací – a kreativních činností...

V Praze dne 16. 6. 2016

Mgr. Jana HORÁKOVÁ, Ph.D.
Ředitelka, jednatelka